

**ITSASONDOKO INDUSTRIA-JARDUERAREN
HISTORIARI ETA ONDAREARI BURUZKO
AZTERKETA.
ARBELAREN ERAUZKETA ETA MANUFAKTURA.**

Koordinazioa:

Beatriz Herreras Moratinos

Erredakzioa:

Ainara Martínez Matía

2010eko iraila



ITSASONDOKO INDUSTRIA-JARDUERAREN HISTORIARI ETA ONDAREARI BURUZKO AZTERKETA. ARBELAREN ERAUZKETA ETA MANUFATURA.

I) SARRERA

1. Helburuak
2. Metodologia

II) ESPARRU HISTORIKOA ETA GEOGRAFIKOA

1. Baliabide geologikoen ustiapena: Gipuzkoako meatzaritzaren historia
2. Intsasondoko ingurunearen deskribapen geografikoa eta geologikoa

III) ARBELAREN MEATZARITZAREN ETA ERALDAKETA-JARDUERAREN HISTORIA ITSASONDON

1. Echeverría, Luluaga y C.^a
2. Hijos de Juan M. Sarasola

IV) EKOIZPEN-PROZESUA: ARBELAREN ERAUZKETA ETA ERALDAKETA ITSASONDON

1. Meatzeetako jarduera
2. Manufaktura
3. Lan-baldintzak Itsasondoko meatzeetan eta lantegietan

V) ITSASONDOKO PAISAIA KULTURALAREN AZTERKETA. ARBELAREN ERAUZKETA ETA MANUFATURA

1. Meatzeei eta ekoizpenari loturiko espazioa
2. Ondarearen ikuspegitik interesa duten guneak
3. Itsasondoko ondareari loturiko osagaien planoak

VI) MEATZARITZAREN ETA ARBEL-ERALDAKETAREN MEMORIA ETA OROITZAPENA ITSASONDON

VII) ONDAREAREN ETA ZABALKUNDEAREN ETORKIZUNA

VIII) ERANSKINAK

- i. Itsasondoko arbel-meatzeetako eta -lantegietako makinaren zerrenda historikoa

IX) BIBLIOGRAFIA

I) Sarrera

Itsasondoko udalak proiektu berri bat bultzatu du, duela gutxi, udalerrriak arbelaren lanketari loturik izan duen iragan industrialaren ezagutzeko helburuarekin, jarduera horri lotuta baitago aipatutako udalerrriaren nortasuna. Lan hau amaitu ondoren, meatzaritzari eta industriari loturiko iragana ezagutarazteko faseari ekin ahal izango dio udalak.

Beka bati esker ekin zitzaien lan horiei, eta, orain, azterketa zehatzago baten bitartez eman nahi zaio jarraipena. Azterketa hori osatzeko, halaber, Itsasondoko udalerriri dagokion lurraldea eta paisaia aztertu eta erregistratuko da.

Udalaren aginduz, Ondartez S.L. enpresak bere gain hartu du, 2010eko urtarrilaz geroztik, Itsasondoko industria-jarduerak izan duen historiaren eta ondarearen azterketa, eta horixe da agiri honetan aurkeztuko dena.

1. Helburuak

Hiru helburu nagusi izan ditu lan honek. Lehenik, Itsasondoko udalerrian arbelaren erauzketaren eta manufakturaren jarduera aztertzea; horretarako, jarduera horrek ekonomian, gizartean, historian eta ondarean zer eragin eta ondorio izan dituen aztertu da. Bigarrenik, erauzketa- eta industria-jarduera hori lurraldearen ikuspegitik aztertzea, aipatutako jarduerak udalerrriaren egiturari utzi dituen aztarnak ezagutzeko eta aztarna horiek babesteko, balioa emateko eta horien berri zabaltzeko proposamenak egin ahal izateko. Azkenik, gure azterketa-gaiarekin lotura duen informazioa sistematizatzea, etorkizunean egingo diren jarduerak behar adinako bermeekin burutu daitezzen.

Lana bukatuta, hasierako helburuak bete egin direla esan dezakegu: ikerketan lanaren ondoren, hobeto ezagutzen dugu Itsasondoko meua erauzteko eta eraldatzeko jarduerak izan duen historia, eta baita udalerrriaren paisaia aldatu duten prozesu produktiboek eta jarduerak izan dutena ere. Udalaren egiturari gelditzen diren ondare-osagaien eta erauzketa-eremuen erregistro zehatza egin da. Erregistro horri esker, ondare kultural hori babesteko proposamenak egiteko aukera izan dugu. Lortutako informazio guztia testu honetan aurkezteaz gain, Accés formatuko datu-base batean sistematizatu da; era horretara, lan hau baliagarria izango da bai etorkizunean Itsasondoko jarduera industrialari buruz egingo diren ikerketen oinarri gisa, bai bertako ondarearen eta paisaia kulturalari buruzko jardueren oinarri gisa. Hori guztia ikerketa dokumentalaren eta azterketa arkeologikoaren oinarri izan den lan zorrotzari esker egin ahal izan da.

2. Metodologia

Atal honetan, egindako lanaren alderdi metodologiko garrantzitsuenak azalduko ditugu, labur-labur:

2.1 Dokumentazioa

Dokumentazioa izan da ikerketaren lehenengo fasea, eta horixe izan da, hain zuzen ere, geroztik egin diren jarduera guztien oinarria. Jon Mikel Aranok Itsasondoko udalari emandako materiala hartu da abiapuntutzat, ikerketa hutsetik ez hasteko eta ordu arte bildutako informazioa lan honi eransteko asmoz.

Material hori aztertu eta sistematizatu ondoren, hainbat artxibo kontsultatu dira, udalekoak, probintziakoak eta autonomia erkidegokoak. Ikerketaren zatirik handiena Itsasondoko Udal Artxibategian egin da, eta bertan, era askotako dokumentuak kontsultatu dira, hala nola: eraikuntza-txostenak, industria-zergak, medikuen eta istripuen txostenak, salaketak, udal aktak eta arbelaren alorreko udalerriko enprekin zerikusia duten gutunak.

Bide horretatik bildutako informazioa osatzeko, Gipuzkoako Artxibo Orokorra eta Tolosako Protokoloen Artxiboa kontsultatu dira, eta hainbat gairi buruzko dokumentazioa erabili da: meatze-kontzesioak, errepideak, sistema hidraulikoak, energia, lehengaiak, galdeketa industrialak, matrikula industrialak, herritarren erroldak, etab.

Tolosako Jabetzaren Erregistroan Hijos de Juan M. Sarasola eta Echeverría y C.^a enpresen jabetzari buruzko dokumentazioa kontsultatu da, baita manufakturan jarduteko eraikinei, langileen etxebizitzei, ur-jauziei eta abarrei buruzkoa ere.

Bestalde, Euskal Herri Administrazioaren Artxibo Orokorreko Industria eta Meatzeen funtsak kontsultatu dira, eta Itsasondon arbelgintzaren alorrean jardun duten enpresen makinei eta meatze-kontzesioei buruzko informazioa bildu da bertan; orobat kontsultatu dira Meatzeetako Poliziaren erregistroak eta lan-gertaerei eta -istripuei buruzko informazioa.

Enpresei buruzko informazioa, hala nola sozietateen izenei eta nagusiei dagokienez izan diren aldaketak, etab. Gipuzkoako Merkataritza Erregistroan bilatu da. Echeverría y C.^a eta Hijos de Juan M. Sarasola enpresen espedienteak begiratu ahal izan dira Erregistro horretan, bi enpresa horiek historian zehar hartu dituzten izen guztiak kontuan hartuta.

Azkenik, Euskal Kultura Ondarearen Zentroko (Eusko Jaurlaritzaren Kultura Saila) datu-baseak kontsultatu dira, ondare industrialaren eremuan Itsasondon gelditzen diren osagaiei buruzko informazioa lortzeko.

Kontuan hartu dira, gainera, ikerketarako interesgarria izan litekeen material grafikoa, argazkiak bereziki, gordetzen duten artxiboak: Kutxa Fototekako funtsa, Ojanguren funtsa (Gipuzkoako Artxibo Orokorra) eta Pascual funtsa (Kultura Ondarearen Zentroa, Eusko Jaurlaritzaren Kultura Saila). Edonola ere, informazio grafiko garrantzitsuena Itsasondoko Udal Artxibotik eta Sarasola familiaren argazki-bildumatik atera da. Gai horri dagokionez, bi funts horiek garrantzi handikoak direla aipatu behar da, bai argazkien kalitateari bai kopuruari dagokionez.

Artxibo horien kontsulta bibliografiaren azterketarekin osatu da, eta azterketa horretan, gaur egungo corpus bibliografikoko lan orokorrak zein artikulu espezializatuak sartu dira, baita argitalpen historikoak, garaiko prentsa eta aldizkariak, ere.

Lortutako informazio dokumental eta grafikoa fitxa informatikoen bitartez sistematizatu da, eta memoria honekin batera emango den Acces sistemako datu-basean sartu dira.

2.2 Landa-lana

Iturri dokumental, grafiko eta bibliografikoetatik jasotako informazioa bildu eta sistematizatu ondoren, lanaren bigarren faseari ekin zaio. Bigarren fase horretan, prospekzio arkeologikoaren metodologia erabili da.

Iturri horietatik guztietatik jasotako informazioak gidatu du prospekzio-lan hori. Aurreko fasean lortutako datuetatik abiatuta, Itsasondoko paisaiaren azterketa eta erregistroa egin da, arbelaren erauzketa, garraioa eta manufaktura zer lekutan egiten zen kontuan hartuta. Erauzketaguneei dagokienez, hiru eremu hartu dira kontuan: Azubia-Tunelalde, Echeverría y C.^a enpresaren meatzeak eta lehenengo eraldaketarako instalazioak zeuden gunea; Malkorra, Juan Martín Sarasolak ustiaketa-lanak hasi zituen gunea, eta Izarre, Malkorrako zainak ahitzen hasi zirenean Hijos de Juan M. Sarasola enpresak ustiatutako gunea. I barraren hondoa ere aztertu da, hau da, Itsasondoko hirigunea, bertan eduki baitzituzten enpresa haiek beren tailerrak eta instalazio osagarriak.

Gune horietan Itsasondoko industria-jarduerari loturiko egiturak eta osagaiak identifikatu eta banan-banan erregistratu dira, bertako paisaia kulturalaren interpretazio zuzena egiteko helburuarekin. Erregistroaren barruan, osagai edo gune interesgarri guztien deskribapen zehatza egin da, argazkiak egin dira, eta mapan kokatu dira.

Datuak biltzeko fase horiek (dokumentazioa eta landa-lana) amaitu ondoren, jarduerari lotutako osagaien eta horiek interpretaziorako dituzten aukeren balorazioa egin da. Datuekin eta balorazioarekin, osagai bakoitzeko ondare-fitxa

bat erredaktatu da, eta bertan, alderdi hauek zehaztu dira: identifikazioa, tipologia, dagokion meatze-kontzesioa eta enpresa, deskribapena eta babesteko eta zabaltzeko proposamenak. Fitxa horiek, ondareari dagokionez interesa duten eremuen arabera ordenatuta, dokumentu honetan bertan azaltzen dira, Itsasondoko paisaia kulturalaren azterketa egiten den atalean, hain zuzen ere. Horrez gainera, osagai horiek guztiak memoria honekin batera aurkeztutako planoan zehaztu dira.

2.3 Ahozko informazioa

Itsasondoko udalerraren iragan industrialari buruzko ikerketa honen alderdi funtsezkoenetako bat memoria eta meatzaritzak eta arbelaren eraldaketak bertako herritarrengan, enpresaburuengan eta enpresa horietako langileengan utzi dituen oroitzapenak berreskuratzea izan da.

Meatzaritzaren eta industriaren historia dokumentu idatzietatik zein hondakin materialetatik abiatuta azter daiteke, baina ikerketa honek ez luke zentzurik izango iturri horiek bakarrik hartuko balitu kontuan, historia horretan protagonista izandako asko bizirik baitaude oraindik. Gai horri dagokionez, aipagarria da Jon Mikel Aranok bere bekarako bildutako dokumentazioa, eta horixe izan da, hain zuzen ere, ahozko informazioaren azterketa egiteko abiapuntua. Horrez gainera, beste elkarrizketa batzuk ere egin dira, lanaren aurreko faseetan lortutako ikuspegia zabaltzeko helburuarekin.

Ahozko iturri horietatik abiatuta lortutako datuak ere sartu dira ikerketa-lan honetan. Horrez gainera, elkarrizketa interesgarrienak Itsasondoko meatzaritzaren eta arbelaren eraldaketaren memoriari eta oroitzapenari eskainitako atalean sartutako fitxetan erantsi dira, modu laburtuan.

2.4 Informazioaren sistematizazioa eta behin betiko dokumentuaren erredakzioa

Aurreko ataletan azaldu bezala, lortutako informazio guztia datu-base batean sistematizatu da, Acces sistemaren bitartez. Datu-base horretan, hainbat taula sortu dira, informazio bibliografikoa, artxiboetako informazioa, dokumentu grafikoak eta ahozko dokumentuak biltzeko. Bilaketak eta informazioaren kontsulta errazago egiteko asmoz, taula guztietan gako-hitzen eremu bat sortu da, eta bertan sartu dira fitxen edukiari dagozkion termino garrantzitsuenak.

Landa-lanaren bitartez ondareari buruz lortutako informazioari dagokionez, beste era bateko fitxak erredaktatu dira, interesguneen arabera ordenatuta (Azubia-Tunelalde, Malkorra, Izarre eta hirigunea). Ondarea osatzen duten osagai guztietan zehaztu da zer enpresari lotuta dauden, eta, hala badagokio, zer meatze-kontzesiotan sartzen diren. Horrez gainera, kokalekuari buruzko datuak ere erantsi dira (UTM koordinatuak eta kota), eta baita kronologiari

buruzko datuak ere, ahal izan denean. Osagai guztiek dute deskribapen bat, eta identifikatzen eta baloratzen lagun dezaketen argazkiak.

Lortutako informazio guztia sistematizatu ondoren, behin betiko memoria hau erredaktatu da. Testua hainbat ataletan egituratu da, Itsasondoko arbelaren industria-jardueraren historiari buruzko ikuspegi argia eta osoa edukitzeko, eta baita jarduera horrek udalerrian utzitako arrasto materialari zein ez-materialari buruzko ikuspegia ere.

Ondareari eta historiari buruzko ikerketa bat denez, garrantzi berezia eman zaio gorde diren osagai industrialen balorazioari: meatze-hondakinak, tailerrak, instalazio osagarriak... Guztiak baloratu dira ondarearen ikuspegitik, horiek babesteko figura egokiak proposatzeko helburuarekin. Horretarako, ikuspegi orokor bat hartu da, arreta bereziki arkitekturako osagaietan jartzen duten balorazioetatik ihes egin nahian. Arbelaren erauzketak eta eraldaketak osotasun bat osatzen zuen Itsasondon: meatzeetako lanetik hasi eta azken produktua merkaturatzen zen arte, arbela harrobietatik ateratzen zen, tailerretara garraiatzen zen, eta hainbat produktu osatzeko lantzen zen; produktu horiek, azkenik, paketatuta eta, Itsasondotik, zegoen helburura eramaten ziren. Prozesu horretan beharrezkoa zen energia lortu eta meatze eta lantegietara eramatea, eta alderdi hori ere arbelaren lanketan ziharduten enpresen esku zegoen. Eta horrek mugatu zituen bai lan egiteko moduak bai enpresaburuen eta langileen arteko harremanak.

Beraz, industria-jarduerak osotasun bat osatzen zuenez, jarduera horren ondarearen balorazioa ere modu orokorrean egin behar da: arbelgintzaren alorreko enpresek udalerrian izan zuten eraginari buruzko ikuspegi osoa ematea izan da asmoa. Babeserako proposamenak aldatu egiten dira, noski, osagai bakoitzaren edo osagai multzo bakoitzaren arabera, interesgune baten barruan hartuta betiere; izan ere, osagai horien balorazioan hainbat irizpide hartu dira kontuan: garrantzi historikoa, osagaien arteko harremana, osagaien eta ingurunearen arteko harremana, Itsasondoko gizartearen egitura, paisaiari eta hirigintzari dagokionez duen interesa, berezitasuna, nola iritsi den gaur egun arte, etab.

Balorazio eta babeserako proposamen horretatik abiatuta, horien berri zabaltzeko lehenengo proposamena egin da, Itsasondoko arbelgintzaren jarduerarekin zerikusia duen kultura-ondarea ezagutarazteko helburuarekin.

Lana amaitu ondoren, emaitzak oso onak izan direla esan dezakegu. Itsasondoko arbel-enpresen ondare kulturala ezagutzeko eta baloratzeko helburuak, babeserako proposamenak eta horien berri zabaltzeko proposamenak guztiz bete dira lan honetan, eta etorkizunean udalerriko ondareari dagokionez egingo diren jardueretan ere jarraipena izatea espero dugu.

Izan ere, Ondartez enpresarentzat, aukera polita izan da arbelgintzako ikerkuntza garatzea. Era berean, Gipuzkoako industriaren iraganen gutxi ezagutzen den alderdia da, eta, lan honen bitartez, industria-ondarea modu orokorrean aztertzeke aukera bikaina izan da. Ikerketa egin ahala paisaia kulturean zer den sakontzeke lan aproposa izan da. Askotariko iturriak erabili ahal izatea (iturri dokumentalak, bibliografikoak, arkeologikoak eta ahozkoak) garrantzi handikoa izan da, gure ustez, lan zehatza egiteko, eta gaiaren ezagutza sakonagoa edukitzeke.

Adierazi bezala, alderdi aipagarrienetako bat gordetako argazkien garrantzia izan da, bai kalitateari bai kantitateari dagokionez, oso informazio interesgarria eskaintzen baitute Itsasondoko meatzeei eta enpresei buruz, bereziki Sarasola familiakoei buruz. Jabetzaren Erregistroan lortutako informazioa ere garrantzi handikoa izan da, aukera eman baitugu industria-eraikinei buruzko hainbat alderdi zehatz-mehatz ezagutzeko ez ezik, alderdi teknikoagoak, hala nola enpresek hainbat garaitan izan duten makinaren zerrenda osoa, ezagutzeko ere.

Azkenik, Itsasondoko historia industrialaren protagonistekin, langile eta enpresaburuekin alegia, harremanetan jarri garenez, sakonago ezagutu ahal izan dugu udalerriko historia; eta historia hori, orain dela hainbat hamarraldi amaitutzat eman bada ere, gaur egun oraindik bizirik eta presente dago udalerrian.

Babeserako proposamenei dagokienez, modu orokorrean hartu ditugunez, ondarearen ikuspegitik interesa duten guneak eta osagaiek elkarren artean eta inguruko ingurunearekiko (paisaia-hirigintza) dituzten harremanak kontuan hartuta, uste osoa dugu ekarpen berritzailea egingo diola kultura-ondarea ulertzeko moduari.

II) Esparru historikoa eta geografikoa

1. Baliabide geologikoen ustiapena: Gipuzkoako meatzaritzaren historia.

Gipuzkoako meatzaritza bigarren mailako jardueratzat hartu izan du historia ekonomikoak; gainera, jarduera horrek Bizkaian izan duen garrantziarekin alderatuta, berretsi egiten da baieztapen hori. Gauza jakina da meatzaritza ez dela funtsezko sektorea izan Gipuzkoaren garapen ekonomikoan; lurralde horren aurkezpen-gutuna ez da, hain zuzen ere, meatzeen aberastasuna izan.

Gipuzkoako burdinolak, hainbat mendez, Somorrostrotik (Bizkaia) edo Castro Urdialestik (Kantabria) iristen zen mineralaren zergadun izan ziren. Somorrostroko mineralari dagokionez, historian zehar etenik gabe hornitu da bertako meaz, XVII. mendearen amaieran izan ezik, denboraldi labur batez debekatu egin baitzen haren esportazioa. Zalantzarik gabe, Bizkaiko zaina garbiagoa zenez, bertan lortzen zen burdina kalitate hobekoa zen, eta oso estimatua; hori dela eta, Gipuzkoatik etengabe eskatzen zen hango mea. Barrualdeko burdinolek, Bizkaiko truke-ibilbideetatik urrun zeudenek, beren inguruko zainetatik ateratzen zuten mea, eta horien artean nabarmenak ziren Udana, Zerain-Mutiloa-Legazpi eta Aiako Harrietakoak. Azken horretatik hornitzen zituzten Hondarribiko burdinola gehienak eta Oiartzun eta Nafarroako batzuk, nahiz eta, "itsasoko zaina" deituaren hornikuntza-aukerak kontuan hartuta, bietatik nahasten ziren.

Edonola ere, horrek guztiak ez du esan nahi Gipuzkoan ez zenik erauzketa-jarduerarik. Beharbada, ez zen garrantzi handiko jarduera izan, emaitza kuantitatiboegi dagokienez; jarduera horretan lanean ziharduten herritarrak edo erauzten ziren mea tonak ez ziren, beharbada, erabakigarriak Lurralde Historiko horren ekonomiarentzat. Ezin esan daiteke hori bera, ordea, Gipuzkoako meatzaritzaren inguruan egindako jarduerari buruz: inbertsioak, ahaleginak, aukerak, azpiegiturak, sortutako konpainiak... horiek guztiak faktore erabakigarriak dira Gipuzkoako historia ekonomikoa eta industrialala ulertzeko.

Gipuzkoako bazter guztiak arakatu ziren, erromatarren garaiaz geroztik, ustiatzeko meatze-baliabideen bila. Eta inoiz ez badira ere irrikaz bilatzen ziren zain handiak aurkitu, Gipuzkoan, lurpean, aberastasun geologiko handia dagoela ikusi da: burdina, kobrea, lignittoa, beruna eta zinka, metalen artean, eta buztinak, marmolak, kareharriak, gatz arrunta, igeltsuak eta arbelak, harri industrialen artean. Horiei guztiei esker, antzinatik ustiatu zuten bai bertakoek bai kanpotarrek lurpetik erauzten zuten mea.

Atal honetan, Gipuzkoaren ezaugarri geologikoetako batzuk azalduko ditugu, labor-labor¹, horien bitartez azaltzen baitira gure meatzeen ustiapenaren historiaren zer-nolakoak.

Alderdi geologikotik, burdin mearen meatze nagusiak Era Primarioko eta Kretazeoko egituretan aurkitu dira. Era Primarioko egituretan *Miazuri* zaina ustiatu zen, Aiako Harriaren iparraldeko magalean, Irungo udalerrian. Granitoaren (horma) eta arbel primarioen (sabaia) artean zegoen kontaktuzko zaina zen. Ustiatzen zen mea siderosa zen, kareharrizko eta kuartzozko gangarekin. Zain hura, XX. mendearen hasieran egindako kalkuluaren arabera, 4 metro zen lodi azaleratze garaienetan, eta, beherago, zabaldu egiten zen, 14 edo 16 m bitarte, 250 metroko lur eten batean; 20 m-ko 5 solairuren bitartez ustiatu zen. Arditurriko multzoak, Oiartzunen, lau zain zituen, eta horietan garrantzitsuenak, *San Joaquín* zuen izena: 500 metroko luzeran ikusten zen, H. 30 ° M norabidean, okerdurarekin E. 30° H-an eta 70°-ko makurdurarekin. Zain horren iparraldean, faila handi bat zegoen, eta ondoren, beste hiru zeuden, meheagoak eta lehenengoaren norabide berean.

Berastegiko jurisdikzioan, Bizkatz mendian, udalerraren hirigunetik 5 kilometrora, siderosa zain-geruza multzo bat zegoen, Paleozoikoko arbelen artean. Horien artetik garrantzitsuenak *Casualidad* meatzekoa zen: batez beste 10 m lodi eta 250 m luze zen, eta, mende hasieran, altuera erabilgarria 125 m-koa zuen.

Gipuzkoako egitura kretazikoan, garrantzizko burdin haztegi multzo bat zegoen Zerain eta Mutiloa artean. Egitura kretazikoaren beheko zatia, hareharriek eta margazko arbelek osatzen zuten, eta haien gainean zeuden kareharri trinkozko masa etenak. Meek kareharrietako arrakalak betetzen zituzten, eta harri haiek ordezkatzeko zituzten, baina azpikoetan sartu gabe. Zerainen bi zain ezagutzen ziren, *San Blas* eta *Aristimuño* izenez ezagunak. Mutiloan bereziki bi zain ustiatu ziren, *Barrenola* eta *Troy* izenekoak, E-tik M-rako norabidea zutenak; lehenengoa 150 m-ko luzeran ikusten zen, eta batez beste 20 metro lodi eta 40-50 metro altu zen. Horrez gainera, buztin lurrezko eremu handia zegoen, burdin aleekin, kareharrietako barrunbe irregularrak betetzen zituenak; *txirtera* izenez ezagutzen dira barrunbe horiek.

Garrantzi gutxiagoko beste burdin hobi batzuek poltsak osatzen zituzten kareharrietan, Ernio mendian esaterako, edo bestela, ofitekin batera egoten ziren; azken horiek oso emaitza kaskarrak eman zituzten.

Berun eta zink meei dagokienez, Gipuzkoan blenda (zinkeko sulfuroa) eta galena (berunezko sulfuroa) zuten hainbat zain ustiatu ziren egitura primarioan.

¹ Ondorengo datuetarako Adán de Yarzaren testuetan oinarritu gara. Ikus. Yarza, Adán de: "Yacimientos metalíferos" in Carreras i Candi, Francesc (zuz.): *Geografía General del País Vasco Navarro*, 1911-1925

Oiartzunen, blenda siderosarekin batera agertzen zen, bereizketa egin beharreko kopuruan; beste zain batzuetan, blenda eta galena fluor-espatoarekin batera agertzen zen. Paleozoikoko eremutik kanpo, Mutriku, Errezil eta Kataberako (Legazpi) meatzeak eta Zerain eta Legorretakoak nabarmentzen ziren.

Gipuzkoako paleozoikoko egituran, aurkitu zen kobrea zenbait zainetan, bereziki piritak, eta burdin meatze gisa ustiatzen ziren zenbaitetan, siderosa kobre koloreko piritarekin batera agertzen zen, inoiz ez, ordea, kontuan hartzeko moduan. Eremu paleozoikotik kanpo, Aralar Mendilerroko hobia da nabarmena; XVIII. mendean ustiatu zen batez ere.

Lignitoak Aizarna (Zestoa) eta Hernani inguruan izan zuen garrantzia, eta oso kalitate onekoa ez bazen ere, kare hidraulikoa eta zementua egiteko erabiltzen zen, Ibañarieta inguruko margak baliatuz (kalitate oneko kareharria, erraz izoztu daitekeena).

Gipuzkoako meatzaritza, beste lurralde batzuetan bezala, oso antzinakoa da, nekazaritza eta abeltzaintza garatu eta, behin betiko, bat egin zuten garaikoa. Edonola ere, XIX. mendean geroztik lortu zuen meatzaritzak benetako garapena: XIX. mendearen hasieraz geroztik hurbildu ziren europar meatzariak eta metalurgialariak Gipuzkoara, ustiatzeko baliabide geologikoen bila.

Gipuzkoar kalaminak, probintzia osoan sakabanatuak, izan ziren Asturiasen kokatutako zinkaren industria jaioberriaren labeak hornitu zituzten lehenak, *Real Compañía Asturiana de Minas* izenekoaren eskutik; Urola Behereko edo Hernaniko lignitoa, berriz, erretzen zaila bazen ere, ezin hobeena zen kare hidraulikoa eta porlana egiteko. Era horretara, Gipuzkoa izan zen estatuan produktu horiek gehien ekoiztu zituen herrialdea. Datu hori, bere horretan, nahikoa da meatzaritzako lanek lurralde horretan izan zuten garrantzi erlatiboa zenbatekoa izan zen erakusteko.

Eta testuinguru horretan ulertu behar da, hain zuzen ere, arbelaren ustiapena Itsasondan: baliabide geologiko horren ustiapenak Gipuzkoan eta Euskal Herrian, oro har, garrantzi aipagarririk lortu ez bazuen ere, udalerrri horren garapena ia mende batez markatu zuen industria-jardueraren bultzada ekarri zuen, aurrerago ikusiko dugunez.



2. Itsasondoko ingurunearen deskribapen geografikoa eta geologikoa

Itsasondo Goierri eskualdeko udalerrria da, gutxi gorabehera Gipuzkoako Lurralde Historikoaren erdigune geografikoan kokatua. Oria ibaiak gurutzatzen du, eta ibai horren alde banatara kokatzen da: Murumendiren mazelan, ibaiaren ezker aldeko ertzean, eta Altzagamendiren mazelan, eskuinaldeko ertzean. Legorretarekin eta Bidaniko lursail batzuekin du muga iparraldean; Ordizia eta Zaldibiakoekin hegoaldean, Gaintza eta Baliarraingoekin ekialdean, eta Beasaingoekin mendebaldean. Honako hauek dira Itsasondoren koordenatu geografikoak: $1^{\circ} 31' 05''$ longitudea eta $43^{\circ} 04'$ latitudea. Hirigunea udalerraren hegoaldean dago, Oria ibaiaren ezker aldean; $8,9 \text{ km}^2$ ditu guztira, eta bi zatitan banatuta dago: batetik, hirigune aglomeratua, N-1 errepide zaharraren bi aldeetara, ibarraren hondoan, 132 metrora, gutxi gorabehera; eta, bestetik, han hemen sakabanatutako baserriak, Murumendiren H-ko eta HE-ko magaletan, 400 metrora bitartean.

Hirigunea Oria ibaiaren jalkin-eremu baten gainean dago eraikita. Inguruko lursailak hareharria-kareharria-buztina segidako flysch egitura osatzen dute. Herriaren iparraldean kareharrizko argilitez osatutako sailak azaleratzen dira, kareharrizko mailatxoekin, aldian behin². Ikuspegi geologikotik, sistema liasikoan³ kokatzen da udalerrria. Sistema horren osaera, Gipuzkoan, oso

² Auñamendi Entziklopedia, "Itsasondo" sarrera
<<http://www.euskomedia.org/aunamendi/75495/52789>>, 2010eko otsailaren 22ko kontsulta

³ "Sistema liasikoari dagokionez, jar dakizkioken mugak, Adán de Yarza jaunaren ustez, honako hauek dira: Andoain herriaren IE inguruan hasten da, eta hegoalderantz zabaltzen da,

mugatua da, kareharri konposatuak, buztintsuak, gris urdin ilunak, eta arbel kaliferoez⁴ osatutako zenbait gune baino ez daude. Itsastondo industriak azken horiek ustiatu ditu, hain zuzen ere.

Arbel horiek, berez, kareharri oso konpaktatuak dira, Behe Kretazeoan azaleratuak (Aptensea); kareharri ilunak dira, geruza finetan, homogeneousotan eta trinkoetan antolatuak, eta kaltzio karbonato asko dutenak (CO₃Ca). Arbelaren ehundura dute, eta, kanpotik, kareharri baten antza baino gehiago arbelaren antza dute. 'Arbel' horiek ezin dira teilak egiteko erabili, hain zuzen ere, kaltzio karbonato ugari dutelako, eta, horren ondorioz, harria zuritu egiten delako urarekin kontaktuan jartzen denean, eta eguzkiarekin, berriz, tabakoaren kolorea hartzen dute⁵.

Harri industrial horren ustiapenak Gipuzkoan ez du bolumen handirik izan; are gehiago, Gipuzkoako ekonomian izan duen lekua anekdotikoa izan da. XX. mendean zehar, Gipuzkoa osoan egon dira arbel-meatzeak eta harrobiak; era horretara, Itsasondokoekin batera, 1907an hainbat meatze zeuden martxan, oso maila txikian bazen ere: Alegian (Langatu), Oiartzunen (Añarre), Donostian (Arroka), Tolosan (Txarama) edo Billabonan (Ulegun). Handik urte batzuetara, 1923an, meatze txiki horien artetik Itsasondokoak eta Billabonakoak baino ez zuten martxan jarraitzen, eta, horiez gainera, silizezko arbelen bi harrobi Eibarren (Isasi eta Errasti); azken horietako harria eraikuntzarako erabiltzen zen⁶.

Gipuzkoako industria-jardueraren bilakaeraren ondorioz, jarduera dibertsifikatzeko eta espezializatzeko bilaketa etengabearen ondorioz, ustiatu da Goierriin –eta zehazki Itsasondoko eta Beasaingo udalerrietan– arbela, modu jarraituan, eta nolabaiteko garrantzia izatera ere iritsi zen.

triaseko harrien gainean atsedean hartuz, bat datorren estratifikazioaren bitartez. Eldua ibaiak eragindako denudazioak bi adarretan banatu duten liasikoa, eta horien artean agerian utzi du triasa: ardatz iparraldekoena, laburrena aldi berean, Berastegiren iparraldean amaitzen da, eta bestea, herri horren hegoaldeko igarota, Nafarroan sartzen da Leitzatik. Zerrenda estu horrek Gipuzkoan, Behe Kretazeoko harriak ditu hegoaldean –bat datorren estratifikazioaren bitartez gainjartzen dira–, eta Lizartzatik hurbil igarotzen da; handik liasikoaren eta kretazeoaren arteko banaleroak mendebalderantz egiten du, eta Alegriaren hegoaldeko luzatzen da, eta Ordizia eta Beasain artean, Astigarretaren mendebaldean amaitzen da. Puntu horretatik Andoainera liasikoak kretazeoarekin ezohiko kontaktuan jarraitzen du, eta bi sistemen harrien artean ofita azaleratzeak agertzen dira, eta bere mugak marraztuz, Albizturko ekialdera igarotzen den lerro bihurtu bat, Alkizatik eta Billabona iparraldetik. Liasikoan daude, herri txikiagoez gainera, honako herri hauek: Andoain, Billabona, Irura, Tolosa, Anoeta, Ibarra, Gaztelu, Oreja, Alegria, Alkiza, Ikaztegieta, Legorreta, Itsasondo, Ordizia eta Astigarreta". Múgica, Serapio: Guipúzcoa, 102-103 or., in Carreras i Candi, Francesc (zuz.): Geografía General del País Vasco Navarro, 1911-1925

⁴ Ibídem

⁵ Mapa de rocas industriales. 6/1, 6/2 orriak (Bermeo-Bilbo). Espainiako Institutu Geologikoa eta Meatzaritzakoa, Madril, 1974, 53. or.

⁶ INEMG-00017-003 / ELKAG-DE-C267-B5, 3. or. atzealdea – 4, MEATZEEN BURUZAGITZA (1923)

Edonola ere, arbelaren ustiapenak ez du ez Euskal Herrian ez Gipuzkoan gaur egun oraindik jarduera horrekin jarraitzen duten beste eremu batzuetan izan duen garrantzi historikoa. Europan, Britainiako eta Galeseko eskualdeak, tradizioz, arbelaren ekoizleak izan dira. Espainian, bestalde, arbelak garrantzi nabarmena izan du zenbait eremutako herri arkitekturan, esate baterako Aragoiko eta Kataluniako Pirinioetan, eta geroago, gaur egun Galizian –batez ere Ourensen– eta Gaztela eta Leonen –bereziki Zamoran eta Leonen– bizirik dirauen industria-ustiapenean. Hala eta guztiz ere, arbelaren ekoizpen hori eraikuntzaren sektorera bideratua da bereziki, eta sektore hori ez da Gipuzkoako arbelen merkatuen artean egon; gipuzkoar arbelek kolorea galtzen dute egurats zabaleko eragileen ondorioz, eta, horregatik, ez dira erabilera horretarako egokiak.

III) Arbelaren meatzaritzaren eta eraldaketa-jardueraren historia Itsasondon.

Arbelaren inguruko jarduera 1860ko hamarraldian hasi zen Itsasondon, *Ferrocarril del Norte* zela-eta Itsasondo eta Legorreta bitartean egiten ari ziren lanetan, Oria ibaiaren eskuinaldeko bazterrean, arbel-hobiak aurkitu zirenean, itxura denez.

Hamarraldi horren aurretik, udalerrriaren ekonomia nekazaritzan oinarritzen zen soil-soilik, eta baita abeltzaintzan ere, baina azken hori garrantzi gutxiagorekin. XIX. mendearen hasieran, industria-ekoizpena oso txikia zen, hiru errota, bi sutegi eta hargintzaren eta burdinaren eraldaketaren alorreko tailer txiki batzuetara mugatzen zen. Mendearen amaieran hainbat saio egin ziren meatzeak ustiatzeko, burdina eta beruna ateratzeko bereziki, baina ez zen garrantzizko emaitzarik lortu⁷.

1856an, *Ferrocarril del Norte* enpresaren lehenengo memoria eta aurrekontua erredaktatu zenean, burdinbideak gurutzatuko zuen lurraren azterketa geologiko bat egin zen, eta azterketa horri esker jakin ahal izan zen hareharriak zeudela Telleriarten, burdina Zerain-Mutiloan eta arbela Itsasondon⁸. Azterketa horrek eman zuen, seguru asko, Azubiako hobien berri, Oria ibaiaren eskuinaldean; nahiz eta tradizioaren arabera, *Compañía de los Caminos del Hierro del Norte de España* konpainiako langile frantsesak izan ziren, Itsasondo eta Legorreta arteko 265 metroko tunela egiteko lanetan ari zirela, arbela aurkitu eta haren ustiapenak etekinak ekar zitzakeela iradoki zutenak⁹.

Iparraldeko burdinbidea iritsi zenean eta Oria ibaiaren eskuinaldean Tunelalde eta Azubiako hobiak aurkitu zirenean, Itsasondok bertako jarduera ekonomikoari beste norabide bat emateko aukera izan zuen, eta nekazaritzaz gainera, arbela erauzteko eta eraldatzeko jardueri ekin zitzaien. Ildo horretatik, urte horietan beretan Gipuzkoako hainbat udalerritan izandako eraldaketaren antzekoa gertatu zen Itsasondon ere: baliabide ekonomikoen bilaketa, industria-jarduera espezializatuen bitartez. Hala, metalurgia –Deba ibaiaren bailaran– edo paper-lantegien pilaketa –Oria ibaiaren ubidean– dira espezializazio horren emaitza, eta baita Itsasondoko meatzaritza eta arbelaren manufaktura ere.

1860. urterako, lau arbelginen izenak zeuden idatzita Itsasondoko industria-kontribuzioetan¹⁰: José J. Sarasola, Ibarearen etxean, 12. zkoa.; José Joaquín

⁷ *La Voz de Gipuzkoa*, 1899ko urtarrilak 17: Tomás Múgica solicita el registro de la mina de hierro Esperanza en Itsasondo.

⁸ Aramburu Ugartemendia, Pello Joxe; Intza Igartua, Luis M.^a: *La construcción, evaluación y consecuencias del Ferrocarril del Norte en Guipúzcoa*, I. liburukia (Donostia, 2006) 437. or.

⁹ Ainara Martínez eta Beatriz Herrerasek José Múgicari egindako elkarrizketa, 2010

¹⁰ GIPUZKOAKO ARTXIBO OROKORRA, JD IT 576a,2, Industria-kontribuzioak (1860)

Múgica, Campoena etxean, 20; Mateo Luluaga, Oramuño Txiki 21; eta Francisco Echeverría, Azubia 19. Azken hirurek *Echeverría, Luluaga y C.^a* enpresa osatu zuten, eta 1890. urterako beren izenean erregistratu zituzten *Altaburuko bidabearen* lurak (Altzagako jurisdikzioan), arbela ustiatzeko¹¹.

Itsasondoko harri industrial horren ustiapena XIX. mendearen azken hamarraldietan sendotu zen. Juan Martín Sarasola Goitiak (*Echeverría, Luluaga y C.^a* enpresarekin batera, arbelaren alorreko garrantzizko beste enpresaburuak) urte horietan ekin zion jarduerari, 1876. urte inguruan hain justu, familiaren Larregi baserriaren inguruan.

Lehenengo urte horietan ere izan ziren arbelaren jarduerarekin lotura izan zuten beste izen batzuk. Horietako bat Ignacio Muguruza izan zen. 1898an, kontzesio bat eskatu zuen, Oria ibaitik segundoko 800 litro desbideratzeko, 2 metro garai izango zen ur-jauzi txiki batekin, harlauza eta arbela zerratzeko tresna baten indar eragile gisa, Intxaurreta izeneko gunean¹². Manufakturarako ustiategi txiki horrek martxan jarraitzen zuen XX. mendearen lehenengo urteetan¹³, eta 1906an agertu zen, azken aldiz, Itsasondoko industria-kontribuzioetan¹⁴.

Edonola ere, eta noizean behin beste izen batzuk agertzen badira ere¹⁵, 1910ean bi enpresa zeuden alor horretan martxan: *Juan Martín Sarasola* eta *Echeverría y C.^a*. Biek zuten beren jabetzako ur-jauzia¹⁶, biak baitziren, garai hartan, Itsasondon arbelaren jardueraren historiako izen nagusiak.

XX. mendearen hasierako hamarraldi horietan sendotu zen, hain zuzen ere, arbelaren negozioa Itsasondon. Mendearen lehenengo urteetan, udalerrian asko ugaltu ziren aipatutako bi enpresek ustiatutako meatzeen kontzesioak. Hurrengo lerroetan zehaztuko badugu ere zehazki zein izan zen kontzesio horien banaketa, oro har, Oria ibaiaren eskuinaldeko hobiak ustiatu zituen *Echeverría y C.^a* enpresak, Azubian, eta, aldiz, *Hijos de Juan M. Sarasola* enpresak Malkorra eta Izarreko lurretan lan egin zuen, Oria ibaiaren ezker aldean, alegia.

Arbelaren ekoizpenari buruzko atalean ikusiko denez, arbela erauzteko eta eraldatzeko prozesua konplexua zen, eta Itsasondoko udalerrian, ez zen dena

¹¹ JABETZAREN ERREGISTROA 2. TOLOSA, 148. LIBURUKIA, 2. LIBURUA, 155. ORRIA, 73. ONIBARRA (1890).

¹² GIPIZKOAKO ARTXIBO OROKORRA, JD IT 1525/8411, Edateko uraren aprobetxamendurako espedientea, 1898.

¹³ GIPIZKOAKO ARTXIBO OROKORRA, JD IT 3166,1, Industria-kontribuzioa, Itsasondo (1901); GAO, JD IT 2948, Industria-kontribuzioa, Itsasondo, 1902.

¹⁴ GIPIZKOAKO ARTXIBO OROKORRA, JD IT 2952,2, Industria-kontribuzioa, Itsasondo, 1906

¹⁵ Francisco Jáuregui esaterako, Ibaiondo auzoan inskribatuta agertzen da arbelgin gisa, 1907ko kontribuzioetan: Ikus. GIPIZKOAKO ARTXIBO OROKORRA, JD IT 2953,2, Industria-kontribuzioa, Itsasondo, 1907.

¹⁶ GIPIZKOAKO ARTXIBO OROKORRA, JD IT 2955,2, Industria-kontribuzioa, Itsasondo, 1910.

leku berean egiten, sakabanatuta baizik. Meatzeetatik ateratzen zen arbela ustiatetik bertako manufaktura-lantegietan eraldatzen zen lehenbizi, mendien mazeletan, alegia. Eraldaketa-prozesua bailararen hondoko lurretan amaitzen zen, Itsasondoko hirigunean bertan, ibaiaren ibilguaren ondoan eraikitako lantegi eta tailerretan. Tailer txiki eta ertainak ziren, Oria ibaiaren ibilbidean zehar sakabanatuta zeudenak; ibarraren behealdean lursail egoki gutxi zeudenez, ezin ziren bertan lantegi handiagoak eraiki. Era horretara, arbela eraldatzeko lantegi handi bat zen Itsasondo, eta lantegi haren atalak sakabanatuta zeuden, udalerrriaren maila garaienetatik hasi –bertan zeuden hobiak eta lehen eraldaketako tailerrak– eta ibarraren hondoraino –bertan zeuden tailerrak–. Era horretara, bi izan baziren ere arbelaren negozioan jardun zuten enpresa garrantzitsuenak, Itsasondon askoz ere tailer gehiago izan ziren –era askotako izendapenekin–. 1920ko hamarraldian, esaterako, arbelaren hiru tailer zeuden, eta Gerra Zibilaren aurreko urteetan, bost izatera iritsi ziren. Lantegi horietan –*Hijos de Juan M. Sarasola* eta *Echeverría y C.^a* enpresen jabetzakoak denak–, arbel asko ekoizten zen, eskoletarako, billarretarako, elektrizitateko xafletarako eta, beste hainbat arbela mota, eraikuntzarako¹⁷. Itsasondoko arbelak oso aintzat hartuak izan ziren, eta gehienak, Gipuzkoatik kanpo esportatzen ziren, Espainiako hainbat lekutara zein Europara eta Ameriketara¹⁸.

Oparaldi ekonomikoko lehenengo urte horien ondoren, izugarriko krisia etorri zen, ordea, eta 1930eko hamarraldian iritsi zen krisia mailarik larrienera, Gerra Zibila lehertu zen arte. Krisi hura, gainera, ez zen arbelaren sektorerara mugatu; Gipuzkoako jarduera ekonomiko oro hartu zuen, maila handiagoan edo txikiagoan.

Itsasondoren kasuan, krisiaren lehenengo berriak 1933. urtekoak dira, hain zuzen ere, udalerrian oro har, eta baita arbelaren industrian ere, kalte handiak eragin zituzten uholdeak izan ziren urtean. Aldi berean, enpresaburuek beren produktuak atzerrira, bereziki Hego Amerikara, ezin esportatu zituztela aipatzen zuten, merkatuak itxi egin zirelako¹⁹, eta horrek oso modu negatiboan eragin zuen udalerrriaren ekonomian, oro har. Kontuan hartu behar da 30eko hamarraldian Itsasondoko langile gehienek, 135 langile baino gehiago²⁰, arbel-meatzeetan eta -lantegietan lan egiten zutela²¹.

Hamarraldian aurrera egin ahala, gainera, egoerak okerrera egin zuen eta asteko lan egunak murriztu egin behar izan ziren, ezin baitziren bertako produktuak atzerrian saldu. Lanik ezaren ondorioz, 1934an 5 egun baino ez ziren lan egiten, eta horrela jarraitu zuten 1936. urtea arte; azken horretan, lan

¹⁷ ITSASONDOKO UDAL ARTXIBOA, 11. kutxa, 1934ko gutunak (1934ko maiatzak 3).

¹⁸ GIPUZKOAKO ARTXIBO OROKORRA, JD IT 3174, Industria-galdetegia, 1923-1924.

¹⁹ ITSASONDOKO UDAL ARTXIBOA, Uholdeek eragindako kalteen zerrenda (1933)

²⁰ ITSASONDOKO UDAL ARTXIBOA, 11. kutxa, 1936ko gutunak (1936ko apirilak 16).

²¹ ITSASONDOKO UDAL ARTXIBOA, 11. kutxa, Udal Administrazioa, 1934 - 1936 (1935eko otsailak 7).

egunak astean 4 egunera murriztea ere proposatu zen²². 1936. urtean lan eskasia izugarria zen arbelaren industrian, eta Itsasondoko udal erroldan ere ikus daitezke horren ondorioak: urte horretan hiru familiek eman zuten baja, eta baita hainbat partikularrek ere, langabezia zela-eta²³.

Gerra Zibilaren ezta daren ondorioz, egoerak ez zuen, logikoa denez, onera egin, eta arbel-lantegien jarduera ia erabat eten zen borroka urteetan. Edonola ere, 1939. urtean susperraldiaren arrastoak atzeman ziren, eta urte horren amaiera aldera, ekoizpena suspertu egin zela egiazta daiteke; nahiz eta ez zen gerraren aurreko langile kopurura iritsi²⁴.

Berrogeiko hamarraldia, nahiz eta gerraondoko egoera zaila zen, egonkortasun ekonomikoko aldia izan zen, eta ekoizpenak nabarmen egin zuen gora; egoera horri onura atera zioten, noski, Itsasondoko industrialariak. Hala ere, 1953ko uholdeek ondorio larriak eragin zituzten Itsasondoko enpresetan, eta inbertsio handiak egin behar izan ziren²⁵. Inbertsio horien ondorioz, eta handik gutxira hasi zen krisiaren ondorioz, erabat hondoratu zen arbel-enpresen ekonomia. 1955. urtetik aurrera, Itsasondoko arbelgintzaren krisiak ez zuen atzerakorik²⁶: ekoizpen-baliabideak eta langileen segurtasun-baliabideak hobetzeko egin behar ziren inbertsioei ekiteko ezintasuna; plastikozko osagaiak nagusitu eta arbelezko isolatzaileak baztertu egin ziren; eta errentagarritasun handiagoko ustiategiak eta prezio hobeak eskaintzen zituzten lehiakideak sartu ziren merkatuan. Horrek guztiak Itsasondoko arbelgintzaren amaiera ekarri zuen²⁷, 1970eko hamarraldiaren hasieran.

²² ITSASONDOKO UDAL ARTXIBOA, 11. kutxa, 1936ko gutunak (1936ko apirilak 16).

²³ ITSASONDOKO UDAL ARTXIBOA, 11. kutxa, 1936ko gutunak.

²⁴ ITSASONDOKO UDAL ARTXIBOA, 12. kutxa, Errolda estatistikoak (1937 - 1940), Hijos de J. M. Sarasola etxeko langileen zerrenda, 1936ko uztailaren 18a arte.

²⁵ EJ. INDUSTRIA. MEATZE ETA HARROBIAK, INEMG-00038-021 / ELKAG-DE-C267-B6, Gipuzkoako lan-ordezkaritzari igorritako txostena, Pizarrerías Altuna de Isasondo S.A enpresaren industria-jardueraren etetea dela eta, ekonomia-krisiaren ondorioz (1963)

²⁶ *Hijos de Juan M. Sarasola* enpresako langileak berak ere krisiaren jakitun ziren, eta askok inguruko enpresetan bilatu zuten lana, hala nola CAF, Aristrain... Ainara Martínez eta Beatriz Herreresek José Múgicari egindako elkarrizketa, 2010.

²⁷ Sarasola Martínez, Kelmen: "Sarasola Pizartegia zela eta", *Kantillape*, 10./11. zkia., 1989ko uztaila/abuztua, 14. or.

Arbel-enpresak Itsasondon

Mende batez baino gehiagoz, arbelaren ustiapena bi enpresatan bildu zen Itsasondon, eta bi enpresa horiek erauzi, eraldatu eta merkaturatzen zuten arbela: *Echeverría, Luluaga y C.^a* enpresa, batetik, XX. mendearen erdialdean *Altuna y C.^a* izena hartu zuena, eta *Hijos de Juan Martín Sarasola* enpresa, bestetik, hainbat sozietate-izen izan zituen eta sortu zenetik bertatik Sarasola familiaren esku egon zena.

Bi enpresa horiek meatze-kontzesioak eta arbela eraldatzeko instalazioak zituzten. Bi enpresek, XIX. mendearen bigarren erdialdean sortu zirenetik beretik, banatu egin zuten meategien ustiapena: Echeverría enpresa, ikusiko dugunez, Oria ibaiaren eskuinaldean gelditu zen, Itsasondo eta Alzaga artean, eta Sarasola enpresa, berriz, ezker aldean, Malkorra eta Izarren.

Itsasondoko bi enpresa horien historiak bide ia paraleloak izan zituen: biek ekin zioten jarduerari XIX. mendearen bigarren erdialdean, eta biek izan zuten garrantzizko garapena XX. mendearen lehenengo hamarraldietan; biek jasan zituzten 30eko hamarraldiko krisiaren ondorioak; biak suspertu ziren Gerra Zibilaren ondoren, eta, azkenik, biek jo zuten behea 50eko hamarraldiaren amaierako krisiarekin eta itxi zituzten ateak 70eko hamarraldiaren hasieran.

Oso antzeko historia izan bazuten ere, ezin ezkuta daitezke *Echeverría y C.^a* eta *Hijos de Juan M. Sarasola* enpresen arteko aldeak. Egia da bi enpresak erabakigarriak izan zirela Itsasondoko garapen industrialari dagokionez, baina egia da, halaber, bataren zein bestearen ekoizpen-bolumena eta langilekopurua ez zela berdina, inondik ere. *Echeverría, Luluaga y C.^a* enpresak eraldaketarako tailer bakar bat zuen eta 30 langile zituen, gehienera; Sarasola familia, aldiz, hiru lantegi edukitzerara iritsi zen, eta 148 langilek lan egiten zuten bertan, Gerra Zibila hasi aurreko urteetan.



Echeverría, Luluaga y C.^a (gero Altuna y C.^a izango zena). Kutxa Fototeka, sig. 414775-632

1. Echeverría, Luluaga y C.^a

Echeverría, Luluaga y C.^a izan zen XIX. mendearen amaieran arbela ustiatzen hasi zen lehenengo enpresa Itsasondon. Francisco Echeverría, José Joaquín Múgica eta Mateo Luluaga izan ziren sortzaileak, eta haiek izan ziren Itsasondoko lehenengo arbelgileak; 1860ko industria-kontribuzioetan ageri dira²⁸ haien izenak.

Dirudienez, José Joaquín Múgicak Ordiziatik Legorretara bitarteko burdinbidearen lanetan hartu zuen parte, eta horregatik jakin zuen arbelak zeudela Azubiako eremuan, lurpean. Bera izan zen arbelaren ustiapenean hastea erabaki zuena, eta, horretarako, beste bazkide batzuen laguntza bilatu zuen²⁹. Aurretik ere azaldu dugu 1856an burdinbidearen ibilbidea marrazteko eta Legorreta eta Itsasondo arteko tunela egiteko hainbat ikerketa geologiko egin zirela eta ikerketa horiek lotura zuzena izan zutela udalerrian arbelgintza abian jartzeko prozesuarekin.

Ez da *Echeverría, Luluaga y C.^a* sozietatearen sorrerari buruzko dokumentaziorik aurkitu, baina, itxura denez, 1860ko hamarraldirako elkarrekin zeuden José Joaquín Múgica, Mateo Luluaga eta Francisco Echeverría; beraz, garai horretan ekin zioten Azubian arbel-hobiak ustiatzeari. Argi dago 1890eko hamarraldian enpresa sendoa zela *Echeverría, Luluaga y C.^a* 1890ean,

²⁸ GIPUZKOAKO ARTXIBO OROKORRA, JD IT 576a,2, Industria-kontribuzioak (1860)

²⁹ Ainara Martínez eta Beatriz Herrerasek José Múgicari egindako elkarrizketa, 2010

sozietateak Altaburuko bidabeako lursailak erregistratu zituen, Alzaga eta Itsasondo artean, inguru hartan, lurpean, zegoen arbela ateratzeko³⁰. Santa María meatzea³¹ zegoen leku hori izan zen enpresaren ustiategi nagusia, XIX. mendearen amaieratik XX. mendea nahiko aurrera arte, eta bi areako eremua hartzen zuen, gutxienez; meatze-sarbideak, herresta-garraioko bidea eta bestelako lanak ere bazeuden³². Ustiategi hark 1924. urtean 100 tona mea ekoizten zituen urtean, eta 10-12 langilek egiten zuten lan bertan. Arbel geruzazain ia bertikal batean aritu behar zuten lanean, aire zabalean: 5 m inguru zen zabal, 20 m altu aurrealdean eta 18 edo 20 m sakon³³. Ateratako mea bi tailerretan prozesatzen zen: meatze-sarbide nagusietan zegoen bat, Azubian, eta bestea, geroago eraikia, ibaiaren eta errepidearen beste aldean. Bigarren horretan, arbeleko taulak egiten ziren. Bigarren tailer horretan, arrabotatzeko makina bat eta 10 HP-ko³⁴ turbina batek mugiarazten zuen zerra biribil bat zeuden; gutxi gorabehera 90 metro koadroko azalera zuen³⁵, eta gaur egun oraindik ere zutik dirau, nahiz eta beste helburu batzuetarako erabiltzen den. 8 langilek lan egiten zuten bertan, eta han ekoiztutakoa Gipuzkoatik³⁶ kanpo saltzen zen gehienbat, Europan eta, batez ere, Amerikan.

Logikoa denez, enpresa hura ez zen arbelaren ustiategietan eragin guztiz negatiboak izan zituzten krisi ekonomikoetatik kanpo gelditu; XX. mendearen hasierako hamarraldietan nolabaiteko oparoaldi ekonomikoa izan bazen ere, eta 1933an³⁷ enpresaren instalazioak handitu bazituzten ere, Gerra Zibilak eztanda egin aurreko urteetan gainbehera ekonomikoa larria izan zen, eta horren ondorioz, nabarmen murriztu ziren ekoizpena eta esportazioak.

Beharbada horregatik aldatu zen 1940ko hamarraldian sozietatearen izena. Era horretara, *Echeverría y C.^a* izena 1946. urtean agertu zen, azken aldiz,

³⁰ JABETZAREN ERREGISTROA 2. TOLOSA, 148. LIBURUKIA, 2. LIBURUA, 155. ORRIA, 73. ONIBARRA (1890).

³¹ ITSASONDOKO UDAL ARTXIBOA, 13. Kutxa, Udal Ogasuna, 1946 - 1950, Meategien kanona (1950).

³² 1925ean lursail horretan lurpean zegoen arbel guztia saldu zitzaion Felipe Arrizubieta Ayestaráni –Josefa Ignacia Echeverriarekin ezkondua–, José Manuel Otegui Múgicari –arbelgina, Bernardina Echeverriarekin ezkondua– eta José Miguel Ormazabal y Apalateguiri –arbelgina, Cándida Garmendiarekin ezkondua–. Erosleak, *Echeverría y C.^a* enpresako bazkideak, hirugarrenei eta indibiso arbeldegiak saltzea, halako eran non arbela erauzi zezaketen, meatzaritzako legeek eta araudiek ezarritako mugarik gabe, bai azpian bai azaleko harrietan zegoena. Ikus. JABETZAREN ERREGISTROA 2. TOLOSA, 148. LIBURUKIA, 2. LIBURUA, 159. ORRIA, 73. ONIBARRA (1929).

³³ EJ. INDUSTRIA. MEATZEAK ETA HARROBIAK, INEMG-00017-003 / ELKAG-DE-C267-B5, 33. or., Meatzeen Buruzagitza (1924).

³⁴ EJ. INDUSTRIA. MEATZEAK ETA HARROBIAK, INEMG-00017-003 / ELKAG-DE-C267-B5, 33. or., Meatzeen Buruzagitza (1924).

³⁵ GIPIZKOAKO ARTXIBO OROKORRA, JD IT 3174, Industria-galdetegia, 1923-1924.

³⁶ GIPIZKOAKO ARTXIBO OROKORRA, JD IT 3174, Industria-galdetegia, 1923-1924.

³⁷ GIPIZKOAKO ARTXIBO OROKORRA, JD IT 1025,8, Echeverría y C.^a enpresak eskatu du jabetza publikoko lurak mugatzea Oriaren ubidean, 1933.

Itsasondoko industria-kontribuzioetan³⁸, eta 1949an sozietatearen izena aldatu eta *Altuna y C.^a* izena hartu zuen³⁹. Horrela jarraitu zuen 1960ko hamarraldia arte, eta gaur egun ere horrela esaten diote Itsasondoko herritarrek. Urte horren aurretik, José Joaquín Múgica eta Mateo Luluagaren ondorengoek Echeverría familiakoei saldu zizkieten enpresaren aktiboak; hala ere, enpresan jarraitu zuten, baina langile gisa⁴⁰. 1949ko azaroaren 11n, Fermín Altuna Urcolak eta Pedro Echeverría Echeverría sozietate berri bat eratu zuten, *Pizarrerías Altuna de Isasondo S. A.*, era guztietako arbelak ustiatzeko eta egiteko, eta baita saltzeko ere⁴¹; hark eman zion jarraipena *Echeverría y C.^a* enpresari.

Era horretara, Echeverría familiaren parte-hartzea zuen enpresa berriak arbelen lantegia, bertako osagarriak eta makinak lortu zituen, eta baita Itsasondo eta Alzaga arteko indar eragilea eta mea ustiategiak ere⁴², *Echeverría, Luluaga y C.^a* enpresak, XIX. mendean, bere ibilbideari ekin zionean zituen berak. *Pizarrerías Altuna* enpresaren hasierako kapitala 1.500.000 pezetakoa izan zen, eta 1955ean 2.300.000 pezetara handitu zen⁴³.

Aldi hori egonkortasun ekonomikoaren garaiarekin bat etorri zen, hau da, enpresak produktibitate-maila handiena eta langile gehien izan zituen –30 langile izatera iritsi zen⁴⁴– garaiarekin. Baina, izugarrizko krisia etorri zen berehala, eta ezinezkoa izan zuten hartatik atera. 1955. urtetik aurrera egoera aldatu egin zen, eta galera urteak iritsi ziren; 1959. urtetik aurrera, egoera eutsiezina zen. Lehia handiagoa zegoen arbelen merkatuan, eskulana gero eta eskasagoa zen, eta ezin zen hobekuntzetan dirurik inbertitu, mailegu ezagatik; horren guztiaren ondorioz, 1963an enpresa itxi egin behar izan zen⁴⁵.

Edonola ere, industria aurrera ateratzeko saio bat egin zen, eta 1963. urtean bertan, *Cooperativa Industrial Pizarrera* – COPISA sortu zen, *Altuna y C.^a* enpresa desagertuaren jarduerarekin jarraitzeko asmoz. Lantegia behin-betiko ez ixteko azken saioan, alokatu egin ziren Azubiako meategiak, eta baita ere

³⁸ ITSASONDOKO UDAL ARTXIBOA, 13. kutxa, Industria-kontribuzioa, 1946

³⁹ ITSASONDOKO UDAL ARTXIBOA, 13. kutxa, Industria-kontribuzioa, 1949.

⁴⁰ Ainara Martínez eta Beatriz Herrerasek José Múgicari egindako elkarrizketa, 2010

⁴¹ GIPUZKOAKO MERKATARITZA ERREGISTROA, Pizarrerías Altuna de Isasondo S. A.

⁴² JABETZAREN ERREGISTROA 2. TOLOSA, 512. LIBURUKIA, 14. LIBURUA, 77. ORRIA, 482. ONIBARRA kopia (1951)

⁴³ GIPUZKOAKO MERKATARITZA ERREGISTROA, Pizarrerías Altuna de Isasondo S. A.

⁴⁴ Honako hauek dira *Pizarrerías Altuna* enpresaren 30 langileak: arduradun bat, zaintzaile bat, bederatzi ofizial, sei harri-zulatazaila, bi behizain, bi langile ez-gaituak, emakumezko bost langile ez-gaituak eta emakumezko lau apendiz. Ikus. EJ. INDUSTRIA. MEATZEAK ETA HARROBIAK, INEMG-00038-021 / ELKAG-DE-C267-B6, Gipuzkoako lan-ordezkaritzari igorritako txostena, Pizarrerías Altuna de Isasondo S.A enpresaren industria-jardueraren etetea dela eta, ekonomia-krisiaren ondorioz (1963)

⁴⁵ EJ. INDUSTRIA. MEATZEAK ETA HARROBIAK, INEMG-00038-021 / ELKAG-DE-C267-B6, Gipuzkoako lan-ordezkaritzari igorritako txostena, Pizarrerías Altuna de Isasondo S.A enpresaren industria-jardueraren etetea dela eta, ekonomia-krisiaren ondorioz (1963)

burdinbideetako materiala, finkoa zein mugikorra, energia elektrikoa garraiatzeko sarea, mea ateratzeko instalazioak, tailerretako eta arbela manipulatzeko biltegi-tresnak eta erremintak –hargintzako, zurgintzako eta pinturako tailerra barne, bertako makina guztiekin–, bulegoa eta biltegia –materialarekin, manufakturatutako gaiekin eta tresnekin–⁴⁶. Ustiatzeko prozesuan ere hobekuntzak egin ziren, ur-injekzioko mailu pneumatikoekin, eta dinamita erabiltzen hasi zen⁴⁷; baina saio haiek guztiak alferrekoak izan ziren, eta 1968an COPISAK eten egin zituen bere jarduerak⁴⁸. Horrela iritsi zen enpresaren behin betiko amaiera.

⁴⁶ EJ. INDUSTRIA. MEATZEAK ETA HARROBIAK, INEMG-00038-022 / ELKAG-DE-C267-B6, Sta. Maria meategiaren alokairu-txostena, 4.263. zkia. (1963)

⁴⁷ ITSASONDOKO UDAL ARTXIBOA, 16b kutxa, Zerbitzu teknikoko batzorde probintzialak behar bezala baimenduta eta udal baimena behar bezala igorrita dituzten jarduerak kalifikatzeko txostena. Titularra: Cooperativa Industrial Pizarrera (1965).

⁴⁸ EJ. INDUSTRIA. MEATZEAK ETA HARROBIAK, INPLG - 00047-006 / ELKAG - DE - C235 - B5, Meatzeetako jardueraren etetea (1968).

1.1 Erauzketa: meatzeak

Echeverría y C.^a enpresak Azubiako lursailetan lan egin zuen batez ere, Oria ibaiaren eskuinaldean, trenbidearen tuneletik hurbil, Itsasondo eta Alzaga bitarteko lurretan. Inguru hartako kontzesio garrantzitsuenak Santa María meatzea eta Echeverría meatzea izan ziren. Ustiapena, ziur asko, Legorreta eta Itsasondo arteko tunela zabaldu ondorengo urteetan hasi zen, 1860. urte inguruan, eta mende batez egon zen martxan, 1968an jarduera erabat eten zen arte. Harrobi haiek lurpetik, galerien eta irtenguneen bitartez, zein aire zabalean, ezponda behartuen bitartez, ustiatu ziren. Oro har, aire zabaleko erauzketaren aurraldea 2,70 metro izaten zen luze, eta 14 metro altu, batez beste⁴⁹.

Echeverría y C.^a enpresak, Azubiako gunean zuen kontzesioaz gainera, San José meatzea zuen, Izarreko lurretan; baina gero ikusiko dugunez, hiru urtez baino ez zen martxan egon, 1941-1944 urteetan hain zuzen ere.

Echeverría meatzearen mugapea:

Echeverría meatzea izan zen, seguru asko, enpresak ustiatu zuen lehena. Ez badago ere horri buruzko informazio askorik, gauza segurua dirudi erauzketa XIX. mendearen bigarren erdialdean hasi zela; edonola ere, 1895. urtetik aurrera dokumentatu daiteke nolabaiteko segurtasunez⁵⁰.

Kontzesioak 140.000 m²-ko azalera zuen, eta Itsasondo eta Alzagako lursailak hartzen zituen, Azubia - Tunelalde inguruan; bertan kokatu zen enpresaren lehenengo tailerra. Arbela erauzteko lanak, aurretik esan bezala, askoz ere lehenagokoak baziren ere, meategia 1940. urteko urtarrilaren 3an erregistratu zuen José Manuel Oteguik⁵¹, bera baitzen orduko hartan *Echeverría y C.^a* arbel-lantegiaren jabea; eta bere izenean, bere emazte Bernardina Echeverríaen izenean eta bere koinata Josefa Echeverríaen izenean erregistratu zuen⁵².

Meatze hartan, erauzketa-lanak lurpean egiten ziren beti, hau da, galerien bitartez, eta 1968. urtea arte egon zen martxan; urte horretan egiazta daiteke kontzesioa behin betiko utzi zela⁵³. Gaur egun, inguru horretan ez daude meatzetako jardueraren arrasto asko, inguru horretan askotan izan baitira luiziak eta amiltzeak.

⁴⁹ EJ. INDUSTRIA. MEATZEAK ETA HARROBIAK, INPLG - 00047-006 / ELKAG - DE - C235 - B5, Meatzetako jardueraren etetea (1968).

⁵⁰ EJ. INDUSTRIA. MEATZEAK ETA HARROBIAK, INEMG - 00207-005 / ELKAG - DE - C176 - B4, Echeverría meategiaren erregistroa.

⁵¹ EJ. INDUSTRIA. MEATZEAK ETA HARROBIAK, INEMG - 00147 / ELKAG - DE - C103 - B4, MEATZEEN BURUZAGITZA, 1927

⁵² EJ. INDUSTRIA. MEATZEAK ETA HARROBIAK, INEMG - 00207-005 / ELKAG - DE - C176 - B4, Echeverría meategiaren erregistroa.

⁵³ EJ. INDUSTRIA. MEATEGIAK ETA HARROBIAK, INPLG - 00047-006 / ELKAG - DE - C235 - B5, Meatzetako jardueraren etetea (1968).

Santa María meatzearen mugapea:

Santa María meatzea izan zen *Echeverría y C.^a* enpresak ustiatu zuen kontzesio garrantzitsuena. Oria ibaiaren eskuinaldean kokatzen zen, eta 200.000 m²-ko azalera hartzen zuen, Itsasondo eta Alzaga artean, Saltxegi inguruan⁵⁴.

Meatzearen kokapena kontuan hartuta –hau da, Echeverría meatzetik hurbil–, oso litekeena da erauzteko lanak enpresaren lehenengo urteetan hasi izana, nahiz eta kontzesioa ez zen 1940. urteko urriaren 25era arte erregistratu⁵⁵. 1950eko irailaren 19an kontzesioa *Sociedad Pizarrerías Altuna S. A.* enpresaren eskura igaro zen⁵⁶, eta haiek, *Echeverría y C.^a* enpresaren ondorengoak zirenez, ustiapenarekin jarraitu zuten, 1969. urtea arte⁵⁷. Azkenik, 1970eko uztailaren 15ean, behin betiko bukatu zen kontzesioa⁵⁸.

Gaur egun, ez da Santa María meatzearen hondakinik ia gelditzen, izan ere, N-1 errepidearen ibilbide berriaren ondoriozko lanek kalte handiak eragin zituzten han⁵⁹.

San José meatzearen mugapea:

Echeverría y C.^a enpresaren hirugarren meatzea garrantzi gutxienekoa izan zen, hiru urte baino ez baitzuten martxan eduki, hau da, 1941eko otsailaren 5ean mugatu zenetik 1944ko azaroaren 27an itxi zen arte⁶⁰. San José meatzea zen hirugarren meatze hura, eta 250.000 m²-ko eremua hartzen zuen, Izarre inguruan.

⁵⁴ ITSASONDOKO UDAL ARTXIBOA, 12. kutxa, Udal Administrazioa, 1941-1945.

⁵⁵ EJ. INDUSTRIA. MEATZEAK ETA HARROBIAK, INEMG - 00147 / ELKAG - DE - C103 - B4, Meatzeen Buruzagintza 1927

⁵⁶ EJ. INDUSTRIA. MEATZEAK ETA HARROBIAK, INEMG-00038-022 / ELKAG-DE-C267-B6, Santa María meategiaren alokairu-txostena, 4.263. zkia.

⁵⁷ EJ. INDUSTRIA. MEATZEAK ETA HARROBIAK, INEMG - 00241-003 / ELKAG - DE - C263 - B, Santa María meategiaren erregistroa eta salmenta.

⁵⁸ ITSASONDOKO UDAL ARTXIBOA, 122. kutxa, *Pizarrerías Altuna* eta *Pizarrerías Sarasola* enpresen egoera administratiboa (1993).

⁵⁹ Herreras Moratinos, B; Zaldua Goena, J: "Meatzaritza Goierri (1850-1950): aztarnak", II. Gerriko Ikerlan - Sariketa, Goierriko Euskal Eskola / Maizpide Euskaltegia, Vitoria - Gasteiz (Eusko Jaurlaritzaren Argitalpenen Zerbitzu Nagusia), 1991, 83-137. or.

⁶⁰ EJ. INDUSTRIA. MEATZEAK ETA HARROBIAK, INEMG - 00147 / ELKAG - DE - C103 - B4, MEATZEEN BURUZAGITZA, 1927

1.2 Eraldatzea: lantegiak

Azubiako hobietatik ateratako arbela *Echeverría y C.^a* enpresak berak eraldatzen zuen, eta, horretarako, pabiloi bat zuen Azubian eta lantegi txiki bat Beheko Kalen, Oria ibaiaren beste aldean. Energiatz hornitzeko, ur-jauzi txiki bat zuen, Mendibilen, eta bertatik lortzen zen arbela eraldatzeko behar zen elektrizitatea.

Arbelaren lehenengo eraldaketa ia-ia harrobian bertan egiten zen. Horretarako, *Echeverría y C.^a* enpresak pabiloi bakun bat zuen Azubian, "Goiko Fabrika" izenez ezagutzen zena (ikus 52. fitxa). Harria erazteko galerietatik gertu zegoen, eta kable baten bitartez lotzen zen haietara; hari haren bitartez iristen ziren harri-blokeak harrobitik tailerrera. Oso eraikin bakuna zen, egurrezko barrakoi moduko bat baino ez. Bertan prestatzen ziren arbelak, eta bertan ebaki eta leuntzen ziren⁶¹.

50eko hamarraldian, hasierako barrakoi haren lekuan, nabe handiago bat eraiki zen, hormigoi armatuz egina. Hobekuntza asko egin zitzaizkion, batez ere materiala hartzeko eta manufakturatutako produktuak ateratzeko faseei dagokienez; jarduera horiek kamioi bidez egiten ziren 1950eko hamarraldian⁶². Eraikin hori oso aldatuta dago gaur egun, izan ere, enpresa itxi ondoren, hainbat erabilera eman zaizkio. Sozietatea itxi zenean, zinkeztapen elektrolitikorako tailer bat jarri zuen bertan Román Maiz-ek⁶³, 1970ean. Gaur egun, Paymasa enpresak erabiltzen du eraikina.

Lehenengo eraldaketaren ondoren, arbel-taulak Beheko Kaleko lantegira eramaten ziren, "Beheko Fabrika" (ikus 47. fitxa), eta bertan egiten ziren eskoletarako arbelak, koadro elektrikoetarako isolagailuak, xaflak eta bestelako produktuak. Arbelezko xaflak eskorgen bitartez ekartzen ziren Goiko Fabrikatik⁶⁴.

Beheko Kaleko lantegia 1925ean eraiki zuen Juan Cruz Luluaga Sarasolak⁶⁵, eta urte hartan bertan Pedro Antonio Echeverría y Celaya eta José Múgica Luluagari eman zitzaion; era horretara, hiruek, *Echeverría, Luluaga y C.^a* enpresako bazkideak, arbelak egiteko erabili zuten eraikuntza hura⁶⁶, eta horrela osatu zuten meatzean bertan, Azubian, zituzten instalazioak.

⁶¹ Jon Mikel Aranok Salvador Torresi egindako elkarrizketa, 2008an

⁶² Ainara Martínez eta Beatriz Herrerasen Pilar Oteguiri egindako elkarrizketa, 2010

⁶³ ITSASONDOKO UDAL ARTXIBOA, 19b. kutxa, *Pizarrerías Altuna* zaharreko instalazioetan zinkeztapen elektrolitikorako industria jartzeko eskaera, 1970

⁶⁴ Jon Mikel Aranok Salvador Torresi 2008an egindako elkarrizketa

⁶⁵ JABETZAREN ERREGISTROA 2. TOLOSA, 489. LIBURUKIA, 13. LIBURUA, 90. ORRIA, 482. ONIBARRA (1925)

⁶⁶ JABETZAREN ERREGISTROA 2. TOLOSA, 489. LIBURUKIA, 13. LIBURUA, 90. ORRIA, 482. ONIBARRA (1925)

Arbelen tailerra zegoeneko eraikina Beheko Kalen dago oraindik, baina etxebizitzak daude gaur egun bertan. Oso eraikin bakuna zen garai hartan: harrizko horma arruntak, egurrezko egitura eta arbelezko estalkia. Txikia da tamainaz, 271 m² baino ez ditu plantan, eta etxabea, solairu altua eta ganbara ditu. Jatorriz, etxabea 12 zaldiko turbina bat jarri zen, zerrak eta gainerako tresna industrialak mugiarazteko; lehenengo solairuan, berriz, arbela manipulatzeko zen bereziki⁶⁷.

Gaur egun, ia berdin dago eraikina; 1933an handitzeko lan txiki batzuk baino ez ziren bertan egin⁶⁸. 1969. urteaz geroztik, ekoizpen-jarduera amaitu ondoren, eraikina etxebizitza gisa erabili zen⁶⁹, eta horretarako erabiltzen da gaur egun ere.

Echeverría y C.^a enpresaren instalazioak ur-jauzi txiki batekin osatzen ziren, Oramuñoko errekan, Mendibilen (ikus 30. fitxa). Bertatik lortzen zen energia elektrikoa enpresarentzat, Beheko Kaleko lantegiaren beheko solairuan zegoen 12 ZP-ko turbinaren bitartez.

Ur-jauzia XX. mendearen hasierakoa⁷⁰ da, seguru asko, baina lehenengo deskribapena 1929. urtekoa da, jabetzaren lehenengo erregistroa egin zenekoa, hain zuzen ere⁷¹. Garai horretan, ur-jauziak 25 cm altu zen presa txiki bat zuen, Oramuño errekan iturburuan. Presatik urtegi ireki batera desbideratzen zen ura, 8 m luze zen ubide baten bitartez, eta bertan, 379 m³ ur sartzen zen. Bertatik abiatzen zen 15 cm-ko diametroa zuen lurpeko hodi bat, 106 m-ko malda igarotzen zuena; 245 m-ko ibilbidea egiten zuen guztira, turbinaren hartzaile hidraulikora iritsi arte, Beheko Kalen, eta bertatik Oria ibaira isurtzen zuen ura, 6 metro luze zen hustubide baten bitartez.

Beheko Kaleko lantegiaren jarduera eten zenean utzi zitzaion Mendibilgo ur-jauzia erabiltzeari. Edonola ere, urtegia Itsasondoko Udalak erosi zuen 1969. urtean⁷², herria urez hornitzeko, eta gaur egun arte iraun badu ere, gaur egun biltegi itxia da, eta ez dago aire zabalean, jatorriz bezala.

⁶⁷ JABETZAREN ERREGISTROA 2. TOLOSA, 489. LIBURUKIA, 13. LIBURUA, 90. ORRIA, 482. ONIBARRA (1925)

⁶⁸ GIPUZKOAKO ARTXIBO OROKORRA, JD IT 1025, 8, Echeverría y C.^a enpresak eskatu du jabetza publikoko lurak mugatzea Oriaren ubidean, 1933.

⁶⁹ JABETZAREN ERREGISTROA 2. TOLOSA, 512. LIBURUKIA, 14. LIBURUA, 79. ORRIA, 482. ONIBARRA kopia (1969)

⁷⁰ Ainara Martínez eta Beatriz Herrerases José Múgicari egindako elkarrizketa, 2010

⁷¹ JABETZAREN ERREGISTROA 2. TOLOSA, 489. LIBURUKIA, 13. LIBURUA, 92. ORRIA, 482. ONIBARRA (1929)

⁷² ITSASONDOKO UDAL ARTXIBOA, 18b. Kutxa, Mendibil-Aldeako ur-horniduraren zerbitzua handitzea (1969).



Hijos de Juan M. Sarasola. ITSASONDOKO UDAL ARTXIBOA, SIG. 329

2. Hijos de Juan M. Sarasola enpresa

Enpresa hori 1870eko hamarraldian hasi zen martxan, Juan Martín Sarasola Goitia, sortzailea, Larregi baserriaren inguruan arbela ustiatzen hasi zenean. Haren ondorengoek diotenaren arabera, Juan Martín Sarasolak bere kasa ikasi zuen lanbidea, *Echeverría, Luluaga y C.^a* enpresakoek, bere baserriaren parean, Oria ibaiaren beste aldean, nola lan egiten zuten aztertuz. Era horretara, 1877. urte inguruan, arbela erauzteko lehenengo lanak egiten hasi ziren Malkorra inguruan, eta *Echeverría*ko bi langile elkartu zitzaizkion.

Juan Martín Sarasola oso enpresaburu aktiboa izan zen; XIX. mendearen azken hamarraldietan oso maiz agertzen da dokumentuetan, Itsasondoko hainbat bazterretan arbela bilatzeko eta ustiatzeko lanetarako baimenen eske, bereziki. Era horretara, 1886an San Juan ermitatik ehun metro ingurura eta errepide nagusitik sei metrora proba bat egiteko baimena eskatu zuen, bertan egon zitekeen arbela ustiatzeko asmoz. Proba egin ondoren, urte bereko irailaren 10ean, San Juan aldeko ustiapenari ekin zitzaion, eta bertatik ateratzen ziren harlauzak eskoletako arbelak eta bestelako produktuak egiteko erabili ziren⁷³. Ustiategi hura errepide nagusitik hurbil zegoenez, arazo ugari sortu ziren, izan ere, meategietan sortzen ziren hondakinak Oria ibaira botatzen ziren, eta, askotan, errepidea gurutzatu behar izaten zen hondakinak erauzketa-eremutik ibai bazterreara eramateko⁷⁴. Arrazoi horregatik, seguru asko, ustiategi haren

⁷³ GIPUZKOAKO ARTXIBO OROKORRA, JD IT 1783 a, Juan Martín Sarasolak hiribildu [Itsasondo] hartako lurretan, errepidetik sei metrora, arbela ustiatzeko proba bat egiteko baimena eskatu zuen (1886).

⁷⁴ GIPUZKOAKO ARTXIBO OROKORRA, JD IT 1783 a, Juan Martín Sarasolak baimena eskatu zuen karel bat eraisteko bi edo hiru gunetan, ibai ertzera botatzeko harrobiko hondakinak. (1887).

ekoizpena ez zen garrantzi handikoa izan, eta 1890eko hamarraldian jadanik ez zen hari buruzko erreferentziarik.

San Juan aldeko ustiategi horrekin batera beste bat jarri zen martxan 1895. urte inguruan, hain zuzen ere, Arrubizarreko lursailetan, errepide nagusitik hurbil horiek ere⁷⁵. San Juango eta Arrubizarreko lan horiek dira, beharbada, Izarreko eremuko ustiapenaren jatorria; hasieran, eremu hori alde batera utzi bazen ere, ustiatzeko arazoak baitzeuden, Sarasolatarrek, Malkorrako zainak ahitzen hasi zirenean, haren ustiapenari ekin zioten.

XIX. mendearen amaierako urte haietan, enpresaburu ospetsua zen Juan Martín Sarasola, eta 1888ko Bartzelonako Erakusketa Unibertsalean parte hartu zuen bere produktuekin. Nicolás de Bustinduyk, Erakusketa hari buruz idatzi zuenean, Sarasolak egindako eskoletarako arbelen, altzarien eta billar-mahaien kalitatea goresteaz gainera, enpresaren industria-instalazioak aipatu zituen, garrantzizkoak baitziren garai hartan. Aipatu zituen bertako harrobiak, baina baita arbela eraldatzeko, ebakitzeko eta leuntzeko tailerrak ere; instalazio haien artean zegoen, gainera, eskoletako arbelen markoak zerratzeko aroztegi bat⁷⁶. Bustinduyk aipatzen dituen instalazio horiek, seguru asko, enpresak Beheko Kalen izan zituenak izango ziren –gaur egun desagertuak–; 1895. urteaz geroztik, instalazio haiek Malkorrako harrobietatik hornitzen ziren⁷⁷.

Enpresak hazkunde urteak izan zituen XIX. mendearen amaieran, eta izugarri hazi zen bertan lan egiten zuten langileen kopurua⁷⁸. Juan Martín Sarasola, 1901ean Itsasondoko industria-kontribuzioan alta emanda agertzen dena⁷⁹, udalerriko enpresaburu garrantzitsuena izatera iritsi zen. Haren harrobi eta tailerretan jardun zuten Itsasondoko eta inguruko herrietako langile gehienek.

Oparotasun-garai horretan, XX. mendearen hasieran, hartu zuten Juan Martín Sarasola Goitiaren bi semeek, Juan Bautista eta José Manuel Sarasola Zalacaínnek hain zuzen, enpresaren zuzendaritza, eta, horrela, ibilbide berri bati ekin zioten *Hijos de Juan M. Sarasola* izenarekin. 1924an erregistratu ziren izen berriarekin Merkataritza Erregistroan⁸⁰. Garai horretan bertan, enpresa hura Sozietate Erregular Kolektibo gisa erregistratuta zegoen, 250.000 pezetako kapitalarekin; arbelaren harrobiak eta arbela lantzeko tailerrak ziren enpresaren jarduera-eremuak, eta bertako ekoizpen gehiena Gipuzkoatik kanpo eramaten

⁷⁵ GIPUZKOAKO ARTXIBO OROKORRA, JD IT 1779 a, Juan Martín Sarasolak baimena eskatu zuen harria ustiatzeko Arrubi - zar - aldea deituriko gunean, hiri horretako bertako lurretan eta errepidetik hurbil (1895).

⁷⁶ Bustinduy, Nicolás de: *Guipúzcoa en la Exposición Universal de Barcelona de 1888* (Donostia, 1888), 42. or.

⁷⁷ *El Fuerista*, 1895eko otsailak 13

⁷⁸ Bustinduy, Nicolás de: "Progreso industrial de Guipúzcoa y ventajas de la paz", *Euskal Erria. Revista vascongada*, 40. alea (1899ko 1. seihilekoa), 81. or.

⁷⁹ GIPUZKOAKO ARTXIBO OROKORRA, JD IT 3166,1, Industria Kontribuzioa, Itsasondo (1901)

⁸⁰ GIPUZKOAKO MERKATARITZA ERREGISTROA, *Hijos de Juan M. Sarasola S.A.*

zen, bai Espainiara bai atzerrira⁸¹. Familia-enpresa hark izan zuen garrantziaren erakusgarri da 1920ko hamarraldian enpresak zituen instalazioak: arbela eraldatzeko helburua zuten 700 metro koadroko eraikinak, 250 metro koadroko lursailak, eta bulegoak Itsasondoko Kale Nagusian. Garai horretan, Sarasolatarren enpresan 80 langile zeuden, 77 gizonezko eta 3 emakumezko, eta horien soldatak 115.000 pezetakoak ziren, urteko⁸²; kopuru horrek erakusten du, halaber, zenbateko hazkundea eta garrantzia izan zuen arbelaren ustiapenak aurreko mendearen hasieran.

Hijos de Juan M. Sarasola enpresak berebiziko garrantzia izan zuen Itsasondoko garapenean, udalerrriaren motor eragile izateagatik ez ezik –Itsasondoko eta inguruko biztanle aktibo gehienak bertan lan egiten zuten, *Echeverría y C.^a* enpresako langile kopuruaren oso gaintetik, azken horretan 10 edo 12 langile baino ez baitzeuden–, energia elektrikoaren erabileraren sustatzaile ere izan zelako. 1925. urtetik aurrera, sozietate hura izan zen Ribera eta Goierri (Itsasondon) auzoetako energia elektrikoaren banatzailea⁸³, eta, horretarako, bere fabrikak hornitzeko ur-jauzian –geroago meategiak ere hornituko zituen– soberan gelditzen zen energiari baliatzen zen⁸⁴. Energia elektrikoa ekoizteko, lau turbina izan zituen enpresak: Ordizian bat, “Tximista” izenez ezaguna, Jazinta-Enean beste bat, Goiko Errotan, Beheko Errotan beste bat, eta laugarrena, gaur egun Jaso garabi-enpresak dituen lurretatik hurbil. Turbina horiek elikatzeke, bi presa zituen Itsasondoko udalerrian, Beheko Errotan bata eta Goiko Errotan bestea⁸⁵. Instalazio horien guztien artetik, Tximista zentrala (Ordizian) izan zen garrantzi handien izan zuena, bertan ekoizten zena Sarasolatarren arbel-ustiategiak hornitzeko baino ez baitzen erabiltzen. Horretarako, 3.500 metro luze zen linea bat zuen, eta zentraletik irteten bazen ere, arbelen lantegira ez ezik, Izarreko –El Ángel de la Guarda kontzesiokoak– eta Malkorrako –Santa Bárbarako kontzesiokoak– meatzetara ere iristen zen, eta era horretara, ustiapen osoaren hornidura elektrikoa bermatzen zuen⁸⁶.

XX. mendearen lehenengo hamarraldiak, beraz, oparotasun handiko urteak izan ziren, eta enpresa hazi eta sendotu egin zen. Edonola ere, 1934. urteaz geroztik, krisi ekonomikoarekin batera eta arbelak amerikar merkatuan saltzeko ezintasunaren ondorioz, zailtasunak hasi ziren *Hijos de Juan M. Sarasola* enpresan. Gerra Zibilean, José Manuel espetxeratu egin zuten, eta oztopo handia izan zen egoera hura enpresaren garapenarentzat, galera ekonomiko handiak jasan baitzituen.

⁸¹ GIPUZKOAKO ARTXIBO OROKORRA, JD IT 3174, Industria-galdetegia, 1923-1924.

⁸² *Ibíd.*

⁸³ ITSASONDOKO UDAL ARTXIBOA, 11. kutxa, Gutunak 1934.

⁸⁴ ITSASONDOKO UDAL ARTXIBOA, 11. kutxa, Gutunak 1934 (1934ko maiatzak 3).

⁸⁵ Jon Mikel Aranok Andrés Salegiri, “Andrés Deba”, egindako elkarrizketa, 1998an

⁸⁶ JABETZAREN ERREGISTROA 2. TOLOSA, 586. LIBURUKIA, 16. LIBURUA, 49. ORRIALDEA, 752. ONIBARRA (1957).

Enpresaren langile kopurua aztertuta oso ondo uler daiteke zenbatekoa izan zen Itsasondoko arbelaren industriari horrenbesteko kalteak eragin zizkion krisia. Ikusi dugunez, 1934. urteaz geroztik, langileen lanaldia murriztu egin zen, eta astean lau egun baino ez zituzten lan egiten. Hala eta guztiz ere, 1935ean enpresak 148 langile zituen⁸⁷, eta 1936an, gerrak eztanda egin baino lehentxeago, 96ra murriztu zen kopuru hori; denak gizonetzkoak ziren, eta horiei bulegoetako bi enplegatu erantsi behar zaizkie. 1936ko uztailaren 18tik 1939ko abuztuak 12ra, hau da, Gerra Zibilaren urteetan, langile kopurua gehiago murriztu zen: hiru enplegatu eta 40 langile, horietatik 19 gizonetzkoak eta 21 emakumezkoak⁸⁸.

Zailtasun horien guztien ondorioz, beharbada, 1940ko hamarraldian, Juan Martín Sarasolaren oinordekoek banantzea erabaki zuten, zein bere aldetik hasteko. Juan Bautista eta haren oinordekoak aire zabaleko ustiategi batean hasi ziren, Arriaranen (Beasain), Pizarrerías Mendizabal enpresaren sorburu⁸⁹; José Manuel eta haren semeek, aldiz, Itsasondon jarraitu zuten, eta 1943an Icharrialde, Malkorra eta El Ángel de la Guardako harrobiak erregistratu zituzten⁹⁰.

Garai horretan, nolabaiteko egonkortasun ekonomikoko aldia hasi zen enpresarentzat, eta instalazioak eta arbela erauzteko teknikak berritu zituzten. Enpresak berreskuratu egin zuen aurreko urteetako ekoizpen-gaitasuna, eta 65 langile edukitzera iritsi zen (50 gizonetzko eta 15 emakumezko)⁹¹, langile espezializatuak gehienak. Edonola ere, 50eko hamarraldiaren amaieran, krisi ekonomiko berri batek eragin zion Itsasondoko arbelen negozioari, eta behin betikoa izan zen hura; 50eko hamarraldiko azken urteetan, Malkorrako meatzeetan, esate baterako, garai batean 90 langilek lan egin zuten hartan, hamabost langile baino ez ziren gelditzen⁹².

⁸⁷ ITSASONDOKO UDAL ARTXIBOA, 11. kutxa, Gutunak 1935.

⁸⁸ ITSASONDOKO UDAL ARTXIBOA, 12. kutxa, Errolda estatistikoak (1937 - 1940), Hijos de J. M. Sarasola enpresako langileen zerrenda, 1936ko uztailaren 18a arte.

⁸⁹ Anaiek adostasunez erabaki zuten negozioak banantzea. Sozietatea desegitean lortutako diruarekin, Juan Bautista Sarasola Zalacaínek Mendizabal familiak Arriaranen zituen lursailetako batzuk erosi zituen, bai baitzekien han bazela ustiatu gabeko arbel-hobi bat. Eta horrela hasi ziren galeria bidezko lanak, ordu arte Itsasondon egindakoen antzera. Denboraren joanean, Mendizabaldarrak ere arbela ustiatzen hasi ziren. Handik urte batzuetara, Mendizabal familiak ustiategi osoa lortu zuen, eta aire zabalean ustiatzen hastea lortu zuen. Era horretara, Itsasondokoa baino ustiapen-sistema errentagarriagoa lortu zen, eta 60ko hamarraldiaz geroztik, zuzeneko lehiakide izan ziren. Jon Mikel Aranok Jokin Sarasola Martínezi 2008an egindako elkarrizketa. Bestalde, ikusi Kortabitarte Egiguren, Irati; Zubia Gallastegi, Bego: Mahai bihurtzen den harria, 2006 [<<http://www.zientzia.net>> kontsulta 2008/01/12]

⁹⁰ EJ. INDUSTRIA. MEATZEAK ETA HARROBIAK, INPLG - 00045-004 / ELKAG - DE - C235 - B5, Hijos de Juan M. Sarasola sozietateak ustiatutako arbel-harrobietako 1943. urterako lanen plana (1943).

⁹¹ ITSASONDOKO UDAL ARTXIBOA, 19b. kutxa, Jarduera gogaikarri, osasungaitz eta arriskutsuen Araudian sartuta dauden jardueretan aritzeko udal baimena emateko txostena (1966).

⁹² ITSASONDOKO UDAL ARTXIBOA, 15. kutxa, Udala - Alkatetza, 1959.

1969an José Manuel Sarasola hil ondoren, haren semeek, Sarasola Martínez anaiek, enpresaburuak bere testamentuan adierazitakoari jarraituz, Elkartea Anonimo bihurtu zuten enpresa, arbelaren harrobiak eta hobiak ustiatzen, industrializatzen eta merkaturatzen jarraitzeko helburuarekin⁹³. Edonola ere, 1970eko hamarraldiaren hasieran, behin betiko itxi zen enpresa, eta arbelaren ustiapena amaitu egin zen Itsasondon, hainbat faktore erabakigarriren ondorioz⁹⁴: azken urteetan, inbertsio izugarri handiak egin behar izan zituen; arbelaren merkaturatzea mugatuta gelditu zen, plastikoa eta beste material isolagarriak sortu zirenean; eskoletako arbelak zaharkituta gelditu ziren, material sintetikoen mesedetan; Pizarrerías Mendizabal enpresaren lehia, aire zabalean ustiatzen zutenez, errentagarritasun handiagoa lortzen baitzuten.

⁹³ GIPUZKOAKO MERKATARITZA ERREGISTROA, Pizarrerías Sarasola S. A.

⁹⁴ Horiek dira, behintzat, Kelmén Sarasolak, enpresaren oinordekoetako batek, ematen dituen arrazoiak. Ikus. Sarasola Martínez, Kelmén: "Sarasola Pizartegia zela eta", *Kantillape*, 10./11. zbk., 1989 uztaila/abuztua, 14. or.



Sarasolatarren meategiak. ITSASONDOKO UDAL ARTXIBOA, sig. 329

2.1 Erauzketa: meatzeak

Hijos de Juan M. Sarasola sozietateak hainbat meatze mugatu zituen Oria ibaiaren ezkerrean. Zaharrenak Malkorra inguruan ustiatu ziren, eta familiaren baserriaren inguruan hasi zen jarduera, Larregin hain zuzen ere. Horrela mugatu ziren Santa Bárbara eta San Gregorio meatzeak. Gero, Izarreko ingurua ustiatu zen, eta enpresa itxi zen bitartean egon zen zabalik. Izarreko kontzesio garrantzitsuena El Ángel del a Guarda meatzea izan zen, nahiz eta aurretik beste batzuk ere mugatu zituzten, hala nola Arrubizarrekoak, San Juan inguruan. Gainera, badakigu, Sarasolatarren dokumentuei esker, Oria ibaiaren eskuinaldean, Azubian eta Tunelalden ere izan zutela kontzesioren bat, hala nola Santa Ana edo Asunción meatzeak.

Santa Bárbara eta San Gregorio meatzeen mugapea. Malkorra.

Eremu horretan ekin zion Juan Martín Sarasola Goitiak meatzaritzako jarduerari, 1877. urte inguruan⁹⁵; hasieran, Larregi baserriaren inguruak ustiatu zituen. Lehenengo lan haiek ez zuten, itxuraz, garrantzi handirik izan, 1880an inguru hartako herritar gehienek ez baitzekiten han inguruan arbel-hobiak zeudenik ere. Are gehiago, agirietan, Malkorrako ingurua "serbal, otadi eta haitzez"⁹⁶ beteriko lurra zela esaten da, eta ez da bertako meatzeei buruzko erreferentziarik egiten.

⁹⁵ Horrela diote Juan Martín Sarasolak berak eskuz idatzitako oharak, haren familiak utziak.

⁹⁶ GIPUZKOAKO ARTXIBO OROKORRA, María Pilar Echeverría Sasiainen testamentua, 1980ko otsailak 5, sig. PT 3639, José María Egoscozabalek baimendutako tresna publikoen protokoloak (1880), 82. or. bertsoa

XIX. mendearen azken urteetan, Malkorra inguruko jarduera izugarri hazi zen, eta XX. mendearen hasieran, laurogeita hamar langilek baino gehiagok lan egiten zuten meatzeetan⁹⁷.

Hala ere, Malkorrako meatzeak ez ziren Santa Bárbara eta San Gregorio izenekin erregistratu hainbat urte igaro ziren arte, José Manuel Sarasola Zalacaín, sortzailearen semea, enpresaren zuzendaria zela. Zehazki, Santa Bárbara 1940ko urtarrilaren 10ean erregistratu zen⁹⁸, eta San Gregorio handik egun batzuetara, urte bereko urtarrilaren 26an⁹⁹. Bi meatze horietatik bigarrena zen txikiena, 250.000 m² baino ez zituen. Bestalde, Santa Bárbarakoak 410.000 m²-ko eremua hartzen zuen¹⁰⁰, eta hori izan zen Malkorra inguruko kontzesiorik garrantzitsuena.

Santa Bárbarako meatzea ustiatzeko makina ugari erabili ziren: motorrak, konpresoreak eta ustiategirako energia elektrikoa lortzeko transformadoreak – meatze-sarbidetako bateko eraikin txiki batean gordetzen ziren–, zerrak eta mailuak –arbel-blokeak erauzteko erabiltzen zirenak–, dibidietak eta polipastoak, blokeak mugitzeko, eta bagonetak eta garraiorako bideak¹⁰¹.

Malkorrako ustiategietako produktibitatea XX. mendearen erdialdean nabarmen jaitsi bazen ere –arbel-zain onenak ahitu egin baitziren–, enpresa erabat itxi arte iraun zuten zabalik, hau da, 1971. urtea arte. Santa Bárbarako kontzesioa 1981eko apirilaren 3an iraungi zen behin betiko¹⁰².

Arrubi-zar-aldea meatzearen mugapea. San Juan.

Malkorrako meatzeez gainera, Juan Martín Sarasolak arbel-harrobi eta -meatze berriak zabaltzeko lekuak bilatu zituen, XIX. mendearen amaieraz gerotik. Larregi baserri inguruko harrobiak 1877an jarri ziren martxan, eta 1895ean Sarasolak berak Arrubi-zar-aldea izeneko gunean arbela ustiatzeko baimena eskatu zuen. Gune hori San Juan ermitatik hurbil eta Madrildik Irunerako errepede zaharraren alboan zegoen¹⁰³, oso gune aldapatsuan.

⁹⁷ "Don Juan M. Sarasola", *El fomento industrial y mercantil. Revista gráfica de economía nacional*, 796. zkia., 1913ko uztailak 31.

⁹⁸ EJ. INDUSTRIA. MEATZEAK ETA HARROBIAK, INEMG - 00147 / ELKAG - DE - C103 - B4, MEATZEEN BURUZAGITZA 1927

⁹⁹ EJ. INDUSTRIA. MEATZEAK ETA HARROBIAK, INEMG - 00147 / ELKAG - DE - C103 - B4, MEATZEEN BURUZAGITZA 1927. Mugape hori bera agertzen da ITSASONDOKO UDAL ARTXIBOAn, 12. kutxa, Gutunak (1940).

¹⁰⁰ EJ. INDUSTRIA. MEATZEAK ETA HARROBIAK, INEMG - 00147 / ELKAG - DE - C103 - B4, MEATZEEN BURUZAGITZA 1927

¹⁰¹ JABETZAREN ERREGISTROA 2. TOLOSA, 586. LIBURUKIA, 16. LIBURUA, 49. ORRIA, 752. ONIBARRA (1957)

¹⁰² ITSASONDOKO UDAL ARTXIBOA, 122. kutxa, Pizarrerías Altuna eta Pizarrerías Sarasola enpresen egoera administratiboa (1993)

¹⁰³ GIPIZKOAKO ARTXIBO OROKORRA, JD IT 1779 a, Juan Martín Sarasolak baimena eskatu zuen harria ustiatzeko Arrubi - zar - aldea deituriko gunean, hiri horretako bertako lurretan eta errepedetik hurbil (1895).

Ustiategi horri buruzko datu gehiagorik ez dago, izan ere, berehala baliogabetu bide zen, ezin baitzen ustiatu bide publikoa hartu gabe¹⁰⁴. Edonola ere, arbel-ustiategi berriak bilatzeko eta ustiatzeko kudeaketa horiek izan bide ziren Izarreko meategi eta harrobien sorburua; Sarasolatarrak 1925. urte inguruan hasi ziren inguru hartan lanean.

El Ángel de la Guarda meatzearen mugapea. Izarre.

Izarreko eremua Oria ibaiaren ezkerrean dago, Itsasondo eta Ordizia arteko mugatik hurbil. Sarasolatarrak Izarren zituzten ustiategi batzuetako meatzaritzan lanetarako guneak Ordiziako lurretan zeuden.

1927. urteaz geroztik dugu Izarreko harrobien berri, urte horretan agertzen baita agirietan meatzeetako polizia ustiategira egindako lehenengo bisita¹⁰⁵; beraz, pentsatzekoa da inguru horretan, 1920ko hamarraldiaren hasieran hasi zituztela lanak, arbelaren industriak goraldia izan zuen garaian hain zuzen ere. Goraldi haren ondorioz, hobi berriak bilatu zituzten Sarasolatarrak.

Malkorran bezala Izarren ere, galerien bidez ustiatzen zen arbela, hau da, lurpean lan egiten zen. 1927an hiru galeria zeuden inguru hartan: goikoa 400 m zen luze, eta 14 langilek egiten zuten lan bertan; tartekoa, 380 metrokoa zen, eta 12 langilek ziharduten; eta behekoa txikiagoa zen, eta langile kopurua aldatua zen. Erauzketa garestiena azken galeria horretakoa zen, arbel-blokeak errepidearen mailara eramateko garabiak behar baitziren. Hilean 80 tona arbel erabilgarri baino gehiago ekoizten zen¹⁰⁶, eta Gerra Zibilak eztanda egin arte egon zen martxan¹⁰⁷.

Gerra amaitu zenean, Izarreko paraje horretan El Ángel de la Guarda meatzea erregistratu zen; edonola ere, seguru asko ustiatagia legeztatzeko erregistratu zen berriro meatzea. 1940ko urtarrilaren 8an izendatu zuen José Manuel Sarasola Zalacaínek; 40.000 metro koadroko azalera zuen¹⁰⁸.

Malkorrako meatzeetan gertatu bezala, Izarreko ustiatagiek arbela erauzteko behar zen guztia zuten, baita hormigoizko bi etxola ere, konpresorearentzat bata eta transformadorearentzat bestea; azken horri esker, meatzearen barruraino iristen zen elektrizitatea¹⁰⁹.

¹⁰⁴ GIPUZKOAKO ARTXIBO OROKORRA, JD IT 1779 a (1895)

¹⁰⁵ EJ. INDUSTRIA. MEATZEAK ETA HARROBIAK, INEMG-00018-001 / ELKAG-DE-C267-B5, 67. or., Meatzeetako polizia (1927).

¹⁰⁶ *Ibidem*.

¹⁰⁷ ITSASONDOKO UDAL ARTXIBOA, 11. kutxa, Gutunak 1935.

¹⁰⁸ EJ. INDUSTRIA. MEATZEAK ETA HARROBIAK, INEMG - 00147 / ELKAG - DE - C103 - B4, MEATZEEN BURUZAGITZA 1927. Mugape hori bera agertzen da ITSASONDOKO UDAL ARTXIBOAn, 12. kutxa, Gutunak (1940).

¹⁰⁹ JABETZAREN ERREGISTROA 2. TOLOSA, 586. LIBURUKIA, 16. LIBURUA, 49. ORRIALDEA, 752. ONIBARRA (1957)

Kontzesioa enpresa itxi zen arte egon zen zabalik, hau da, 1971. urtea arte, eta 1980ko urriaren 31n itxi zen behin betiko¹¹⁰.

Santa Ana eta Asunción meatzeen mugapea. Azubia.

Aurretik esan bezala, Sarasolatarren meatzaritza-lanak ez ziren Oria ibaiaren ezkeraldera mugatu, ibaiaren beste aldean ere izan zituzten ustiategiak, Azubia eta Tunelalde guneetan, hain zuzen ere.

Lan horiei buruzko lehenengo erreferentziak 1909. urteaz geroztikoak dira, hain zuzen ere, Juan Martín Sarasola saiatu zenean Oria ibaian, Errentarialde izeneko gunean, burdinbidearen tunelaren sarreraren parean, zubi bat egiten, bagonetak igaro zitezten¹¹¹.

Hala eta guztiz ere, Sarasolatarren izenean zeuden eremu horretako meategien mugapeak ez ziren Gerra Zibila amaitu arte hasi, eta ez zuten asko iraun, *Echeverría y C.^a* enpresaren salaketen ondorioz kontzesioak baliogabetu egin baitziren 1941ean¹¹².

Sarasolatarrek Azubian inskribatu zuten lehenengo meategia Asunción izan zen, eta haren erregistroa 1939ko abenduaren 26an eskatu zen. Lurpeko galeria bidezko ustiategia zen, eta 40.000 m²-ko eremua hartzen zuen¹¹³. Handik bi urtera, 1941eko otsailaren 27an, Santa Anako meategia erregistratu zen, 260.000 m²-ko eremuarekin, Itsasondo eta Alzaga artean.

¹¹⁰ ITSASONDOKO UDAL ARTXIBOA, 122 kutxa, Pizarrerías Altuna eta Pizarrerías Sarasola enpresen egoera administratiboa (1993)

¹¹¹ ITSASONDOKO UDAL ARTXIBOA, 139 kutxa, 1892-1912 aktak, 262. or.

¹¹² EJ. INDUSTRIA. MEATZEAK ETA HARROBIAK, INEMG - 00207-001 / ELKAG - DE - C176 - B4.

¹¹³ EJ. INDUSTRIA. MEATZEAK ETA HARROBIAK, INEMG - 00147 / ELKAG - DE - C103 - B4, MEATZEEN BURUZAGITZA 1927



Sarasolatarren lantegietako bat. ITSASONDOKO UDAL ARTXIBOA, sig. 329

2.2 Eraldatzea: lantegiak

Hijos de Juan M. Sarasola izan zen Itsasondoko arbelgintzaren eremuko enpresa garrantzitsuena, bai langile kopuruari dagokionez bai ekoizpen-bolumenari dagokionez. Haien instalazioak *Echeverría, Luluaga y C.^a* enpresari buruz aipatutako tailer sakabanatuen ereduaren arabekoak ziren, eta ekoizpen-prozesuari buruzko atalean azaltzen da zehatz-mehatz: udalerrian lursail gutxi zeudenez, arbela eraldatzeko jarduerak hainbat gunetan sakabanatuta gelditzen ziren, bai harrobian bertan bai Oria ibaian zehar eraikitako gunetan. Enpresak lau tailer izan zituen guztira, eta horietan ekoizpen-prozesuko hainbat fase egiten ziren, eta denak *Hijos de Juan M. Sarasola* enpresaren menpe bazeuden ere, ez zuten izen bera. Tailer zaharrena Pizarrerías Sarasola izenez ezaguna zen, gaur egun desagertua, eta Beheko Kalen zegoen, Sarasola Enea etxearen alboan; ia garai berekoa da Fabrika Zaharra, Izarren. Hura izan zen arbel-zirien jatorrizko lantegia, eta gaur egun haren hondakinak baino ez dira gelditzen. Ekoizpen-premiak handitu ahala, instalazioak ere osatu egin ziren tailer berriekin; Ibarra errota zaharra erabili zuten berriro, eta Pizarrerías Ibarra izeneko gunea sortu zen, gaur egungo frontoia dagoen leku berean zegoena. Azkenik, zenbait lan osagarri Jaso garabi-enpresa gaur egun dagoen lekuan zeuden tailerretan egin ziren –gaur egun jadanik desagertuak–, eta Pizarrería Guipuzcoana izena hartu zuten. Jarduera sakabanatzeko eredu hori, Itsasondoko arbelgintzan ohikoa izan zena, aurreko mendeko 50eko hamarraldia arte egon zen martxan; urte horietan, ordea, eraldaketaren inguruko jarduera osoa leku bakar batean jartzea erabaki zen, eta, horretarako, eraikin berri bat egin zen Ibarran, arbelgintzako tailerra eta zerrategia kokatzeko. Gaur egun, tailer horrek zutik dirau, nahiz eta beste erabilera industrial batzuk dituen.

Instalazio horiek bi eraikin osagarriekin osatu ziren, Kale Nagusian biak: batetik, Fernando Eneako bulegoak, Izaskun Ostatuan berrerabili zirenak gero, eta, bestetik, zentral elektrikoa, Zentral Etxea izenaz ezaguna, enpresako makinak konpontzeko tailer bihurtu zena eta, gaur egun, Gureak Taldeak erabiltzen duena.

Meategietan eta lantegietan energia edukitzeko, hainbat presa izan zituzten Ori ibaian, eta baita zentral elektriko bat ere Ordizian, Tximist izenez ezaguna¹¹⁴; gaur egun, osagai horiek guztiak desagertu dira.

Sarasolatarrek arbela eraldatzeko izan zuten lehenengo tailerra –Pizarrerías Sarasola izenekoa eta gaur egun desagertua– Beheko Kalen zegoen, hainbat etxebizitzan alboan. Atzeko fatxada Ori ibaira begira zegoen, eta fatxada nagusiak, berriz, Beheko Kalera ematen zuen; fatxada nagusitik sartzen zen instalazioetara. Seguru asko, gune horretan 1877an enpresa sortu zenetik beretik egongo zen han tailer bat, baina ez da 1924. urtea arte haren egiaztapenik izan, *Hijos de Juan M. Sarasola* enpresak Merkataritza Erregistroan izena eman zuen arte, alegia; ordurako, sortzailearen oinordekoek zuzentzen zuten enpresa. Garai horretan, tailerra modernoa zen, ezin hobeto atondua arbela eraldatzeko; bertan egiten zituzten eskoletarako arbelen taulak zein markoak. Lan horietarako, lantegian bi turbina zeuden, 25 HP-koak, eta horien bitartez mugitzen ziren makinak, era honetara atonduak: lau zerra biribil, arbela lantzeko lau makina, beste bi zerra biribil, zintako zerra bat, biribiltzeko bi makina, buruxkari bat, eta bi tupi, egurrezko markoak egiteko¹¹⁵. Makina horiek guztiak eraikin berean zeuden. Eraikinak egurrezko egitura zuen, eta harri lanezko hormak; soto batez –turbinak zeuden bertan–, etxabeaz eta solairu altu batez –makinak zeuden bertan– osatua zen.

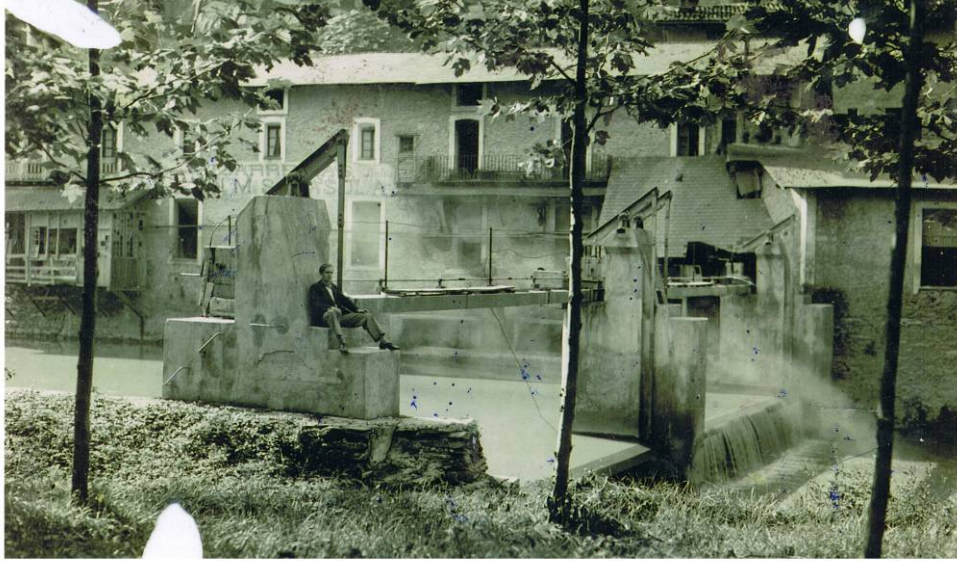
Urteen joanean, noski, instalazioak berritzen joan ziren, eta gero eta tresna gehiago eta hobeak jarri ziren arbel-blokeak eraldatzeko. Pizarrerías Sarasolaren tailerrean 35 langile edukitzera iritsi ziren¹¹⁶, eta 1957an makina gehiago eta askoz ere konplexuagoak erabiltzen zituzten. Era horretara, data horretarako lantegian makina hauek zeuden: bederatzi zerra arbela ebakitzeko, bi guraize lan hori bera egiteko, bi makina arbela lantzeko, bi makina automatiko zerrak zorrotzeko, arrabotatzeko sei makina, bost zulagailu, bost leungailu, bi zulagailu elektriko, esmeril makina bat, bolazko bi errota, eskuko bi garabi, orga bat esmeril diskoarekin eta ehungailu bat, arbel-blokeak ebakitzeko. Makina horiek guztiak martxan jartzeko, tailerrak transformadore bat, motor bat eta hiru transmisio zituen¹¹⁷.

¹¹⁴ JABETZAREN ERREGISTROA 2. TOLOSA, 515. LIBURUKIA, 19. LIBURUA (ORDIZIA), 214. ORRIA, 597. ONIBARRA (1933).

¹¹⁵ EJ. INDUSTRIA. MEATZEAK ETA HARROBIAK, INEMG-00017-003 / ELKAG-DE-C267-B5, 32. or. atzealdea, Meatzeen Buruzagitza (1924).

¹¹⁶ ITSASONDOKO UDAL ARTXIBOA, 15. kutxa, Udala - Alkatetza, 1959.

¹¹⁷ JABETZAREN ERREGISTROA 2. TOLOSA, 586. LIBURUKIA, 16. LIBURUA, 49. ORRIA, 752. ONIBARRA (1957)



Sarasolatarren fabrikaren alboan zegoen ur-aprobetxamendua. ITSASONDOKO UDAL ARTXIBOA, sig. 329

Motor horientzako indar eragilea bi ur-aprobetxamendutatik zetorren, Oria ibaian: lantegiaren alboan zegoen bat, eta 34 m luze eta 1 m altu zen presa bat zuen; eta bestea, lehenengotik 44 m-ra zegoen, ibaian behera, 34 m luze eta 1 m altu zen eta 1,90 m-ko jauziko presa zuen¹¹⁸.

Gaur egun, Pizarrerías Sarasola enpresaren instalazio horiek desagertuta daude, eta etxebizitzak eraiki dira horien lekuan. Oria ibaia desbideratzearen ondorioz, desagertu egin dira lantegian baliatzen ziren presen eta ur-jauzien hondakinak; beraz, horien oroitzapena baino ez da gelditzen gaur egun.

Enpresaren lehenengo instalazioetako bat Fabrika Zaharra izenaz ezagutzen zen (ikus 1. fitxa). Izarren zegoen, eta bertan egiten ziren arbel-ziriak, eskolatako arbeletan idazteko erabiltzen ziren arkatzak, eta baita arbela txikiak ere. Leku ezin hobean zeuden horretarako, El Ángel de la Guarda kontzesioko meatze-sarbidean, ustiategiaren mailarik baxuenean.

Lantegia, tailer txiki baten erakoa, solairu bakarreko eraikin bakun bat zen, eta ez zuen 200 m²-ko eremua baino gehiago hartzen. Egurrezko egitura zuen, hormak harlanduzkoak eta estalkia arbelezkoa.

¹¹⁸ Ibídem



Sarasolatarren Fabrika Zaharra, Izarren. ITSASONDOKO UDAL ARTXIBOA, sig. 329

Tailer hori Izarreko gunea ustiatzen hasi zirenean hasi zen martxan, seguru asko, enpresaren zuzendaritza Juan Martín Sarasolarengandik haren oinordekoen esku gelditu zenean, 1924. urtean, hain zuzen ere. Hala adierazten dute eraikinaren ezaugarriek, eta baita haren kokalekuak eta ekoizpenak ere, Sarasolatarrekin enpresa abian jarri zenetik egiten baitzituzten arbel-ziriak. Edonola ere, lantegi horri buruzko dokumentu bakarra 1957. urtekoa da, eraikina Ondasunaren Erregistroan inskribatu zenekoa, alegia¹¹⁹.

Aipatutako dokumentu horretan bertan azaltzen da zer makina zituen tailerrak. 50eko hamarraldiaren amaieran honako makina hauek zeuden tailerrean: bost zerra biribil, hainbat neurritako arbel-blokeak ebakitzeko, 3 tonako diferentzial bat –T habearekin–, eskoletako arbela lantzeko bi makina, arbelak ebakitzeko guraize bat, arbel-ziriei forma zilindrikoa emateko bi makina, zerra biribilak zorrozteko makina bat, eta ardatz-transmisio bat, txirrika eta motorrarekin, aipatutako makina guztiak mugiarazteko¹²⁰.

Gaur egun, Fabrika Zaharra erabat abandonatuta dago. Enpresa itxi zenean erabat galdu zuen baliagarritasuna, eta kanpoko hormak baino ez dira gelditzen, Izarreko meatze zaharren sarbidearen alboan.

Sarasolatarrek ekoizpenerako erabiltzen zuten instalazio garrantzitsuena Pizarrerías Ibarra izenekoa izan zen (ikus 58. fitxa). Enpresaren hasieratik bertatik kokatu ziren bertan eskoletako arbelen zurezko markoak egiteko tailerrak eta zerrategiak. Geroago, 1955. urte inguruan, leku horretan bertan hormigoi armatuko eraikin berriak eraiki ziren. Gaur egun oraindik zutik dirauten

¹¹⁹ JABETZAREN ERREGISTROA 2. TOLOSA, 586. LIBURUKIA, 16. LIBURUA, 49. ORRIA, 752. ONIBARRA (1957)

¹²⁰ Ibídem

eraikin haietan bildu zen enpresaren ekoizpen-jarduera osoa, ordu arte hainbat kokalekutan sakabanatuta zegoena.

Jatorriz, Pizarrerías Ibarra enpresaren instalazioak gaur egun Itsasondoko frontoia dagoen lekuan zeuden, N-I errepide zaharraren eta Oria ibaiaren artean. Orube horretan, antzina, errota bat zegoen, Ibarra errota, eta hortik datorkio, hain zuzen ere, lantegiari izena. Errota hori XX. mendearen hasieran bihurtu zen Pizarrería Ibarra, 1904. urte inguruan. Lantegia, hasieran, 34 akzioz osatutako sozietate bat izan zen, eta akzio horietatik 18 Juan Martín Sarasolarenak ziren, 9 Juan Martín Echeverriarenak eta 7 José Manuel Izaguirrerenak. 1914an, J. M. Sarasolaren partaidetzak haren semeei eman zitzaizkien, eta 1917an *Hijos de Juan M. Sarasola* sozietatean jarri ziren. Haren oinordekoek gainerako akzioak erosi zituzten hurrengo urteetan, eta, era horretara, 1919an *Hijos de J. M. Sarasola* sozietatearen esku gelditu zen lantegia osorik¹²¹; aurrerantzean, hark ustiatu zuen, 1971. urtean behin betiko itxi zen arte.

Aipatu bezala, instalazio horietan egiten ziren Pizarrerías Sarasola enpresak, Beheko Kaleko tailerrean, lantzen zituen arbelentzako egurrezko markoak. Lan hori egiteko, Pizarrerías Ibarraren tailerrean arrabotatzeko hiru makina eta zerra biribil bat zeuden, 1924an; turbina batek eragiten zituen horiek guztiak¹²². Instalazio horiei atxikita, zerratoki bat zegoen, eta han, zerrendako beste bi zerra zeuden, turbina batek eta korrante jarraituko dinamo batek mugiarazten zituenak¹²³.

Instalazio haiek energia elektrikoa izan zezaten, arbeldegiak 2,15 m-ko ur-jauzi bat zuen Oria ibaian, Ibarra errotaren azpiegitura hidraulikoaz baliatzen zena. Ura ibaitik hartzen zen, harrizko presa baten bitartez: 32 m luze, 2 m altu eta 1,60 m lodi zen urtegia. Presa horren ezkerraldeko horma-bularretik abiatzen zen ura, zuzeneko hargune baten bitartez, turbina zegoen tresnen esparrura; era horretara, ehotzeko harri zaharrak ordeztu ziren. Energia elektrikoa ekoizteko erabiltzen zen ura Oria ibaira isurtzen zen berriro ere, ezkerraldeetik, ubide gangadun baten bitartez. Ubidea 50 m luze eta 3,3 m zabal zen¹²⁴.

Arbeldegiko tailerra garrantzizko industria-instalazio bat zen, eta 1.265 m²-ko eremua hartzen zuen. Solairuan, lau nabe elkarri atxikiak zituen, hormak harlanduzkoak ziren, eta habe nagusiak hormigoizkoak; horien gainean

¹²¹ ITSASONDOKO UDAL ARTXIBOA, 9. kutxa, Hijos de Juan M. Sarasola sozietateak antzinako Ibarra errotaren (gaur egun Pizarrerías Ibarra) aprobetxamenduari buruzko jabetza-informazioa (1929).

¹²² E.J. INDUSTRIA. MEATZEAK ETA HARROBIAK, INEMG-00017-003 / ELKAG-DE-C267-B5, 32. or. atzealdea, Meatzeen Buruzagitza (1924).

¹²³ *Ibíd.*

¹²⁴ ITSASONDOKO UDAL ARTXIBOA, 9 kutxa, Hijos de Juan M. Sarasola sozietateak antzinako Ibarra errotaren (gaur egun Pizarrerías Ibarra) aprobetxamenduari buruzko jabetza-informazioa (1929).

bermatzen zen teilatuko egurra eta arbelezko estalkia. Gainera, bazegoen oin baxuko pabiloi bat, 1.086 m²-ko eremu estali bat hartzen zuena. Egurraren zerrategia eta tailer mekanikoa edo konponketen tailerra zeuden bertan, eta baita eraikin txiki bat ere, makinak konpontzeko. Azken horrek etxabe bat eta ganbara txiki bat zituen; harlanduzkoa zen, egitura egurrezkoa zuen, eta estalkia, berriz, arbelezkoa¹²⁵.

Instalazioak osatzeko, etxebizitza-etxe zahar bat zegoen, sotoa, etxabea, bi solairu eta ganbara zituena. Azkenik, zaintzailearen etxea zegoen, antzinako errotaren eta ura husteko ubidearen gainean; sotoa eta logela bat zituen, harlanduz eraikia zen, egurrezko egitura zuen eta arbelezko estalkia¹²⁶.

Eraikin horiek guztiak elkarri lotuta zeuden, unitate bat osatzen zutela; tailerrek helburu industrialak zituzten, eta etxebizitzak enpresako langileentzako ziren.

Jatorrizko lantegi hura, egurrezko egitura zuena, 1955eko azaroaren 12an erren zen¹²⁷. Haren lekuan, lehen aipatu bezala, instalazio berriak eraiki ziren, eta haietan, egurrezko markoak egiteaz gainera, ordu arte sakabanaturik zeuden tailerretan egiten ziren jarduera guztiak bateratu ziren.

Instalazio berriak 1960ko hamarraldian eraiki ziren. Eraikin horiek, beraz, aurretik zeudenen oso bestelakoak ziren, gehienak XX. mendearen hasieran eraiki baitziren. Su-garrak erabat kiskalitako jatorrizko egurrezko egituraren orde, hormigoi armatuko beste eraikin batzuk jarri ziren, estalki lauarekin eta itxitura-hormak hargin-lan igeltsuztatukoak. Egitura hobetzeaz gainera, lantegiko instalazioen baldintzak ere hobetu ziren, eta arreta berezia jarri zen barrualdeko argietan eta aireztapen-sisteman; hori dela eta, leiho handiak izan ziren eraikin berrietako fatxaden protagonistak¹²⁸.

Horiek dira Sarasolatarren bost arbel-lantegiei dagokienez oraindik zutik dirauten instalazio bakarrak. Erabilera industrialak dute, gaur egun, eta hainbat tailerrek erabiltzen dituzte. Itsasondoko frontoi berriak, 1989an jatorrizko Ibarra lantegiaren leku berean eraiki zenak, "errota" toponimoari eutsi dio, garai batean han egon zen errotaren eta bertan egurrezko markoak egiten zituen lantegiari eman zitzaion izenaren oroitzapenez.

Sarasolatarrek arbela eraldatzeko Itsasondon zituzten instalazioak Pizarrería Guipuzcoana lantegi desagertuarekin osatzen ziren, eta gaur egun JASO garabi-

¹²⁵ JABETZAREN ERREGISTROA 2. TOLOSA, 586. LIBURUKIA, 16. LIBURUA, 49. ORRIA, 752. ONIBARRA (1957)

¹²⁶ *Ibíd.*

¹²⁷ *Atzo eta gaur. Errota*, Diario Vasco, 1989ko abuztuak 29

¹²⁸ ITSASONDOKO UDAL ARTXIBOA, 19b kutxa, Jarduera gogaikarri, osasungaitz eta arriskutsuen Araudian sartuta dauden jardueretan aritzeko udal baimena emateko txostena (1966)

enpresak hartzen dituen orubeetan zegoen¹²⁹. Pizarrería Guipuzcoana ez zen jatorriz *Hijos de Juan M. Sarasola* enpresarena izan, José Manuel Sarasola Zalacaínek erosi zuen XX. mendearen erdialdean¹³⁰, eta une horretan iritsi zuen enpresak ekoizpen-mailarik handiena.

Instalazio haietan gordetzen ziren arbel-lauzak garraiatzeko meategietan erabiliko ziren kableak. Kable horiei "estropu" esaten zieten langileek, eta txatarraren prezioan erosten ziren, portuetan, itsasontzietan bazterrera utzitakoak izaten baitziren. Pizarrería Guipuzcoana enpresaren tailer zaharretan estropuak konpondu eta harrobi eta meatzeetan erabiltzeko behar ziren neurrira ebakitzen ziren¹³¹.

Multzoak zentral elektriko bat eta biltegi bat zituen, eta inguruan 510 m²-ko orube bat. Eraikina 770 m²-koa zen; etxabe bat besterik ez zuen, hormak harlanduzkoak ziren, eta estalkia arbelezkoa. Oso eraikin bakuna zen, Itsasondoko gainerako arbel-lantegien oso antzekoa, beraz.

Energia elektrikoa lortzeko, tailer hartan 800 litro ur lortzen ziren segundoko, Oria ibaitik, 2,90 m altu zen ur-jauzi baten bitartez.

Eraikina bera zein ur-jauzia desagertu egin ziren 90eko hamarraldian, Oria ibaia bideratzeko lanen ondorioz. Gaur egun, aurretik esan bezala, orube haiek JASO enpresaren jabetzakoak dira.

1940ko hamarraldian, Sarasolatarrek zentral elektrikoak jartzeko eraikin bat egitea erabaki zuten: Zentral Etxea (ikus 59. fitxa). Bertan zeuden enpresaren lantegi eta tailerretara elektrizitatea eramateko gasogenoak; hiru langilek jarduten zuten lan horretan¹³². Denboraren joanean, jatorrizko gas-motor handien ordeztu, motor eraginkorrak eta trinkoak jarri ziren, eta konponketak egiteko tailer mekaniko bat jarri zen eraikin hartan bertan.

N-I errepide zaharraren eta Oria ibaiaren artean dago eraikina, eta hartara ematen du eraikinaren atzealdeko fatxadak. Eraikin horrek etxabe bat zuen, eta harlanduzko hormak eta hormigoi armatuko sabaiak zituen; bertan jarri ziren, hasieran, gas pobreak bi multzo –energia sortzeko, markoak egitetik sobratzen zen egurraz baliatzen ziren–, zegozkien motor alternadoreekin, eta indarra banatzeko koadroa, transformadoreekin¹³³. Solairu horren gainean beste bi solairu zeuden, enpresako langileentzat; adreiluzko hormak, egurrezko egitura

¹²⁹ JABETZAREN ERREGISTROA 2. TOLOSA, 1628. LIBURUKIA, 28. LIBURUA, 133. ORRIA, 967. ONIBARRA (1993)

¹³⁰ Ainara Martínez eta Beatriz Herrersek Imanol Sarasolari egindako elkarrizketa, 2010eko apirila

¹³¹ Jon Mikel Aranok Joxe Mujikari 2008an egindako elkarrizketa

¹³² ITSASONDOKO UDAL ARTXIBOA, 15. kutxa, Udala - Alkatetza, 1959.

¹³³ JABETZAREN ERREGISTROA 2. TOLOSA, 586. LIBURUKIA, 16. LIBURUA, 49. ORRIA, 752. ONIBARRA (1957)

eta arbelezko estalkia zituen. Hari itsatsita, solairu bakarreko biltegia zegoen, hormigoi armatuko estalki lauarekin, eta haren azpian zeuden gasogenoak eta zerrauts-biltegiak. Biltegi hori ibaia bideratzeko horma baten gainean zegoen bermatuta, Oria ibaiaren ertzean, hain zuzen ere.



Zentral Etxea. ITSASONDOKO UDAL ARTXIBOA, sig. 329

Gerraondoko urteetan, zentral gisa erabili zen eraikina, erregaiak lortzea oso zaila zenez, gas pobreako multzoak ezinbestekoak ziren energia sortzeko. Urritasun garaien ondoren, gasogenoak oso handiak zirenez, ez ziren oso eraginkorrak, eta haiek erabiltzeari utzi zitzaion; orduan, zentralaren eraikina tailer mekaniko gisa erabiltzen hasi zen, eta han konpontzen ziren Sarasolatarren lantegi eta meatzeetako makinak.

Gaur egun, enpresa itxi ondoren, Gureak Taldeak erabiltzen du zentral zaharra.

1950eko hamarraldian Fernando Enea etxea eraiki zen (ikus 60. fitxa), eta bertan jarri ziren bulegoak eta zuzendariaren etxebizitza¹³⁴. Itsasondoko hirigunean dago, N-I errepide zaharraren alboan; Legorreta aldera horixe da udalerriko azken eraikuntzetako bat.

Eraikinak 200 m²-ko eremua hartzen du, eta hormigoi armatuz egina da. Etxabe bat, haren gainean beste bi solairu eta ganbara bat ditu, eta lau isurkiko estalkia du, arbelezko teilaz egina¹³⁵. Enpresako gainerako eraikinetan bezala, material hori aukeratzeko irizpidea enpresa-estrategia zela esan liteke, izan ere, bulego haiek enpresaren irudia baitziren Itsasondon.

¹³⁴ GIPUZKOAKO MERKATARITZA ERREGISTROA, Pizarrerías Sarasola S. A.

¹³⁵ JABETZAREN ERREGISTROA 2. TOLOSA, 586. LIBURUKIA, 16. LIBURUA, 49. ORRIA, 752. ONIBARRA (1957)



Enpresa itxi zenean, Fernando Eneako bulego eta etxebizitza zaharrek galdu egin zuten beren funtzioa; saldu eta Izaskun Ostatua bihurtu ziren, eta horrela ezagutzen dira gaur egun oraindik ere.

2.3 Enpresaren etxebizitzak¹³⁶

Meatzeetako eta lantegietako instalazioez gainera, *Hijos de Juan M. Sarasola* enpresak hainbat etxebizitza-erakin zituen, Itsasondoko udalerrian banatuta, eta haietan bizi ziren enpresako langileak.

Haien artean nabarmentzekoa zen Sarasola Enea (ikus 44. fitxa). Etxebizitza-erakina bat zen, eta bere garaian Sarasola Arbeldegiari atxikita zegoen, hau da, enpresaren lehenengo arbel-fabrikari atxikita; Beheko Kalen zegoen, eta, gaur egun, ia-ia jatorrizko itxura bera duen etxebizitza-erakina dago bertan. Etxabea enpresaren hainbat areto zeuden, eta goiko solairuetan langileak bizitzeko etxebizitzak zeuden. Eraikitzeko, Sarasola Enea etxeari solairu bat erantsi zitzaion, lantegia eraiki aurretikoa baitzen, eta horrez gainera, Intxaurrondo etxeari beste bi solairu erantsi zitzaizkion; era horretara, etxabea eta 3 solairu zituen eraikin berri bat egin zen, etxe haren ondoko baratzean. Era horretara, 3 atal atxikiz osatutako eraikin bakar bat osatu zen; estalkia uniformea zen, multzo osoa hartzen zuen, eta sarrerako atariak eta Beheko Kalera joateko eskailerak estaltzen zituen. Eraikina harlanduz egina zen, egitura egurrezkoa zuen, eta estalkia teilazkoa. Etxabea eta 3 solairu zituen erakinak, eta solairu bakoitzean 4 gela zeuden, lehen esan bezala, enpresako langileek erabiltzen zituztenak. Etxearen lehenengo solairua eta errepede nagusi berria lotzen dituen hormigoi armatuko bi igarobide ditu, Oria ibaia hazten denerako eraikiak.

Sarasola Arbeldegiaren beste aldean, hainbat solairuko eraikin bat zegoen atxikita, hura ere enpresako langileentzat eraikia (ikus 45. fitxa). 400 m²-ko eraikina da, eta bi etxebizitza ditu. Hari itsatsita beste eraikin bat dago, funtzio hori bera betetzen duena. 80 m² ditu solairuko, eta, jatorrian, etxabea – animalien korta gisa erabiltzen zena– eta solairu altu bat –etxebizitza batekin, enpresako langileentzat– zituen.

Helburu hori bera izan zuen Zelatxo izenaz ezagutzen zen etxeak; errepedearen alboan zegoen, harlanduz egina zen, egitura egurrezkoa zuen eta estalkia teilazkoa; etxabea, lehen solairua eta ganbara zituen.

Itsasondoko zenbait baserri ere, hala nola Otamendi Garaikoa, Otamendi Azpikoa eta Otamendi Ondoa, enpresarenak izan ziren, eta enpresako langileentzako etxebizitzak prestatu ziren haietan guztietan.

Azkenik, badaude bi etxebizitza-erakin aipatzeko modukoak, 50eko hamarraldian eraikiarazi zirenak eta gaur egun oraindik dirautenak, jatorrizko ia itxura berarekin: Arbeletxe (ikus 56. fitxa) eta Pakeleku (ikus 55. fitxa).

¹³⁶ Atal honetako informazio guztia Jabetzaren Erregistrotik hartu da: JABETZAREN ERREGISTROA 2. TOLOSA, 586. LIBURUKIA, 16. LIBURUA, 49. ORRIA, 752. ONIBARRA (1957)



Horietako bakoitzak lau etxebizitza zituen, eta inguruan, lursail txiki bat, baratza edo lorategia jartzeko.

IV) Ekoizpen-prozesua: arbelaren erauzketa eta eraldaketa, Itsasondon.

Gure inguruan, arbelaren ustiapena oso jarduera mugatua izan da, eta anekdotikoa izan dela ere esan liteke, kontuan hartzen badugu Gipuzkoaren eta Euskal Herriaren garapen ekonomiko eta industrialean izan duen eragin eskasa. Edonola ere, industria horrek Itsasondon eta inguruan nolabaiteko garrantzia izateaz gainera, lagungarria da Gipuzkoako sektore aniztasuna itxuratzen; izan ere, lurralde horren historia industrialak bi ezaugarri nagusi izan ditu: batetik, espezializazioaren bidez aukerak bilatzea, eta, bestetik, lurraldean eskura dauden baliabideez baliatzea.

Arbela, tradizioz, gauza askotarako erabili izan da; oso material erabilgarria da, orri lau eta finetan zatitzeko gaitasun handia baitu. Horrez gainera, material isolatzailea da, eta ahalmen termiko handia du; beraz, era askotako aplikaziotan erabil liteke. Arbelaren ustiapena, hortaz, ezaugarri fisiko horiei lotuta egon da jatorritik bertatik, eta horiei esker erabili izan da isolatzaile gisa koadro elektrikoetan, plaka elektronikoetan, kafe eta kakao txigortegietan, pixatokitik, eskoletako arbeletan, billar-mahaietan, eta abarretan.

Arbelak badu, gainera, ekoizpen-prozesua mugatzen duen beste ezaugarri bat: harri biguna eta hauskorra da, erraz hausten eta birrintzen dena. Horregatik, arbela erauzteko ezin erabil liteke lehergairik, eta oso kontu handiz manipulatu behar da, bai meatzetik ateratzean bai produktu horiek guztiak egiteko prozesuetan.

Itsasondoko arbel-lantegietan, arbela erauzteaz gainera eraldatu ere egiten zen; hau da, ekoizpen-prozesu osoa egiten zen bertan, hasi meatzeetatik erauzteko lanetatik eta azken produktuaren lanketaraino, eta enpresak berak banatzen eta merkaturatzen zituen, gainera, produktu horiek guztiak. Era horretara, oinarrizko bi jarduera bereiz daitezke produkzio-prozesuaren barruan: meatzeetako jarduera eta eraldaketarako jarduera. Bata zein bestea Itsasondon bertan egiten ziren, eta ekoizpen-prozesu horren premiak, alegia erauzketak eta eraldaketak, mugatuko dute meatzeen eta lantegien kokalekua. Ikusiko denez, Itsasondoko udalerrriaren orografiak –hirigune txikia, ibar baten hondoan eta mendi-hegal malkartsuez inguratua– galarazi egiten zuen lantegi gune handi bat sortzeko aukera; hori dela eta, prozesuko faseak sakabanatuta gelditzen ziren meatzeen eta tailerren artean, eta horiek herresta-garraioko bideen, airetiko kableen edo errepideen bitartez lotzen ziren elkarri. Sakabanaketa hori izan zen, hain zuzen ere, Itsasondoko industria-egituraren ezaugarri nagusia, eta gaur egun oraindik hauteman daitezke haren aztarnak. Beraz, logikoa eta begien bistakoa da, Gipuzkoako lehenengo industrializazioaren bereizgarria: espaziorik eza.

1. Meatzeetako jarduera

Itsasondoko arbel-hobiak lurpekoak ziren. Arbel-zainak ia-ia bertikalean egon ohi dira, eta lau metrotik gorako potentziak izaten dituzte, batzuetan; zain horien geruza kareharrizkoa izaten da¹³⁷. Beste hobi batzuetan ez bezala, baita gertu zeuden beste batzuetan ez bezala ere, hala nola Beasaingo Arriaran, Itsasondon arbela galeria bidez ateratzen zen, beti; horregatik, udalerrri horretako erauzketari buruz aritzean ez dira harrobiak aipatzen, arbel-meatzeak baizik. Ezaugarri horren ondorioz itxi ziren ustiategiak aurreko mendeko 60ko eta 70eko hamarraldietan, arbelaren erauzketa oso garestia zelako, eta 1970eko hamarraldian ezin lehiatu izan zen Arriaranen egiten zen aire zabaleko erauzketarekin.

Erauzteko teknikei dagokienez, hiru aldi bereizten dira Itsasondoko meatzaritzaren historian: lehenengo aldi, 1870etik 1920ra, prozesu guztia eskuz egiten zen; bigarren aldi, 1920tik 1950era, mailu pneumatikoak erabiltzen hasi ziren; eta, azkenik, Itsasondoko meatzaritzaren azken fasean, 1950etik 1970era, altzairu helikoidaleko harien bitartez erauzten zen arbela¹³⁸.

Galeria zulatzen hasi aurretik, ezinbestekoa zen zulagunearen inguruko landaredia garbitzea. Ingurua garbitu ondoren, indusketa-lanak hasten ziren, eta hiru metro zabal eta bi metro altu zen igarobide bat zabaltzen zen, arbelaren zainari jarraituz; 40 metro sakon izatera ere irits zitekeen. Igarobide hori zabaltzea lan konplexua eta neketsua zen, arbelaren zainetara iristeko ezinbestekoa baitzen hura inguratzen zuen kareharria zulatzea. Horregatik, galerian aurrera egiteko lehergailuak erabiltzen ziren: kareharrizko horman laztabin-zulo bat egiten zen, 25 milimetroko diametroa zuena eta 1,20 metro luze zena. Mailuen eta palanken laguntzaz egindako zuloan, bi edo hiru dinamita kartutxo sartzen ziren, eta leherrarazi egiten ziren, behar bezala aurreratzen ari zela ziurtatzeko¹³⁹.

Zainera iristen zenean, zabaldu egiten zen galeriaren aurrealdea, 30 metro altu eta sei metro zabal zen gunea lortu arte. Horrez gainera, zainaren aurrealdeko lurra eta hondakinak beherratu egiten ziren, era horretara, gunea baxu batetik egiten ziren zulaguneak, lubaki bidez, eta oso kontuz egiten zen, tartekamarteka, arbel-bankuaren beraren kontrahormak uzteko; harria aterata zegoen gunetan, kontrahormen orde, egurrezko euskarriak jartzen ziren, amildu ez

¹³⁷ Ikus. EJ. INDUSTRIA. MEATZEAK ETA HARROBIAK, INPLG-00017-002 / ELKAG-DE-C267-B5, Meatzeen Buruzagitza (1923); EJ. INDUSTRIA. MEATZEAK ETA HARROBIAK, INEMG-00018-001 / ELKAG-DE-C267-B5, 66-67. or., Meatzeetako polizia (1927); EJ. INDUSTRIA. MEATZEAK ETA HARROBIAK, INEMG-00018-003 / ELKAG-DE-C267-B5, 58. or., Meatzeen buruzagitza (1935)

¹³⁸ Ainara Martínez eta Beatriz Herrersek Imanol Sarasolari egindako elkarrizketa, 2010eko apirila

¹³⁹ EJ. INDUSTRIA. MEATZEAK ETA HARROBIAK, INEMG-00017-003 / ELKAG-DE-C267-B5, 59 – 60 or., Meatzeen Buruzagitza (1924)

zedin¹⁴⁰. Era horretara, galeriaren aurrealdean egindako hutsune handian, arbelaren zainaren aurrean, mailaz maila egiten zen ustiapena, goiko aldetik hasi eta, poliki-poliki, jaitsi egiten zen, behera iritsi arte. Orduan, zikloari ekiten zitzaion, berriro ere, gunerik garaienean. Maila horietako bakoitzean, aurrera egiteko 2 metro zabal eta 10 metro sakon zen galeria bat egiten zen, material erabilgarriaren aldamenen. Galeriak neurri hori zuenean, zabaldu egiten zen, geruzaren lodierara iritsi arte, eta horrela, materiala atzealdetik lantzeko aukera izaten zen¹⁴¹.

Aitzinamenduzko galeria horiek bertako harrizko hormez eusten ziren, baina, zenbaitetan, hormigoizko edo harlanduzko ganga tartek egin behar izaten ziren¹⁴². Itsasondoko paisaia oso malkartsua zenez eta arbel-zainak mailaz maila ustiatzen zirenez, galeriak maila desberdinetan egoten ziren, halako eran non ustiategi batean hiru maila desberdin ikus zitezkeen. Kasu horietan, arbelaren garraioa errazteko, galeriak arrapalen bitartez lotzen ziren elkarri, eta horietatik kontzesioaren beheko guneraino eramaten zen materiala¹⁴³.

Aitzinamenduzko galerien bidez arbelaren zaineraino iristen zenean, arbela erauzteko lanari ekiten zitzaion. Horretarako, arteka txiki bat egiten zen blokean; arteka hori zabaltzeko, oso kontuz jotzen zen arbelaren kontra, pikotxaz eta mailuaz. Bertan, altzairuzko ziri batzuk sartzan ziren; zirien kontra jotzean osorik irteten ziren arbel-xaflak, eta blokeak 3 metro altu, 1,5 metro zabal eta metro erdi lodi izatera irits zitezkeen eta 2.800 kilogramoko pisua har zezaketen¹⁴⁴.

Lan horiek guztiak eskuz egiten ziren. Izan ere, arbela oso hauskorra zenez, lehegailuak, lanen deskribapenean ikusi dugun bezala, prozesuaren hasieran baino ez ziren erabiltzen, txikitzeko lanetan, alegia. Arbela erauzteko erabiltzen ziren tresnak, hasieran, pikotxak, zizelak eta ginbaletak ziren, eta horiei mailutzarrekin eta mailuekin jotzen zitzaien. 50 urtez baino gehiagoz –1860. urtean ustiaketa-lanak hasi zirenetik 1920. urtea arte–, horiek izan ziren erabili ziren tresna bakarrak; zulatzeko lan guztiak eskuz egiten ziren.

¹⁴⁰ EJ. INDUSTRIA. MEATZEAK ETA HARROBIAK, INEMG-00018-001 / ELKAG-DE-C267-B5, 66. or. atzealdea, Meatzeetako polizia (1927)

¹⁴¹ Urdangarin, Carmelo; Izaga, José M^a: *Quince oficios mineros*, 103. or.

¹⁴² EJ. INDUSTRIA. MEATZEAK ETA HARROBIAK, INEMG-00018-003 / ELKAG-DE-C267-B5, 56. or., Meatzeen Buruzagitza (1935)

¹⁴³ EJ. INDUSTRIA. MEATZEAK ETA HARROBIAK, INEMG-00018-003 / ELKAG-DE-C267-B5, 58. or., Meatzeen Buruzagitza (1935)

¹⁴⁴ Jon Mikel Aranok Andrés Salegiri, "Andres Deba", egindako elkarrizketa, 1998an



Mailu pneumatikoen erabilera metategietan. ITSASONDOKO UDAL ARTXIBOA, sig. 329

20ko hamarraldian, ordea, meatzeetan mailu pneumatikoak erabiltzen hasi ziren. Era horretara, asko arindu zen meatzarien lan gogorra, baina horrek beste arazo bat ekarri zien enpresaburuei: energia elektrikoa eraman behar zen meatzeetara, tresna berriak ibiliko baziren. Arazoari irtenbidea emateko, meatzeen sarreratan konpresore-etxeak eraiki ziren; eta han jarri ziren lurrunezko makinak, generadoreei elkartuta, beharrezkoa zen elektrizitatea sortzeko. Instalazio horien bitartez osatu ahal izan zen 30eko hamarraldia arte enpresek Oria ibaiaren alboko zentral hidroelektriko txikietan ekoizten zuten energia. Zentral haien arazoa ur-jauzien altuera txikia zen, eta, horregatik, sekzio handiko turbinak behar ziren; gainera, oso produktibitate txikia zuten agorraldietan¹⁴⁵. Gerra Zibilaren ondoren, eta gerraostean erregai gutxi zegoenez, gas pobreko motorrak sartu ziren instalazio horietan.

Edonola ere, urteen joanean nabarmendu egin zen mailu pneumatikoen erabilerak zekarren beste arazoetako bat: hauts handia sortzen zen, eta hauts horrek silikosisa eragin zezakeen meatzeetako langileengan. Horregatik hasi ziren 1950eko hamarraldian altzairuzko hari helikoidala erabiltzen. Hari horrekin blokeak horizontalean ebakitzen ziren, eta mailu pneumatikoa atzealdeko ebakia egiteko baino ez zen erabiltzen. Gainera, arbel-lauzak bereizteko lana metodo tradizionalaren bitartez egiten jarraitu zuten, hau da, arbel-laminen artean ziriak sartu eta mailu edo mailutzar bidez jotzen zen horien kontra¹⁴⁶.

Blokeak askatzen zirenean, katu hidraulikoen bitartez altxatzen ziren blokeak, eta zutoinen bitartez eusten ziren; eta tarte bat uzten zen libre, langileek

¹⁴⁵ ITSASONDOKO UDAL ARTXIBOA, 9. kutxa, Fermina Martínezen salaketa Hijos de Juan M. Sarasola enpresaren kontra, Oria ibaiko urtegia goratzeagatik (1930)

¹⁴⁶ EJ. INDUSTRIA. MEATZEAK ETA HARROBIAK, INPLG - 00047-006 / ELKAG - DE - C235 - B5, Meatzeetako lanaren etetea (1968)

eskuzko zerren bitartez lehenengo ebakiak egin zitzaten¹⁴⁷. Horrela, prestatuta uzten ziren, angelu zuzenean zerratuta, erlaitzetarako, pixatokietarako edo billar-mahaietarako pieza handiak; izan ere, arbela taulatan zatitzeko, arbelak atera berria izan behar zuen, eta fresko egon behar zuen. Pieza handi haietatik askatzen ziren zatiak lauzetarako erabiltzen ziren, eta zerra biribil batez ebakitzen ziren¹⁴⁸.



Meategietako garabiak. ITSASONDOKO UDAL ARTXIBOA, sig. 329

Meatzean garrantzizko beste arazo bat arbel-blokeak eta -lauzak galerien barruan mugitzeko eta kanpora garraiatzeko modua zen. Oso lan zaila zen, eta indar fisiko handia behar zen; gainera, meatzeen barruan egin behar zenez, karburozko argiontzien argia baino ez zegoen¹⁴⁹. Bloke ateraberriak eskuz mugitzen ziren, oro har, palanken bitartez; ondoren, galeria batetik bestera garabien bitartez garraiatzen ziren¹⁵⁰, edo, bestela, eskuzko polipastoen bitartez, meategiaren beheko alderaino jaisten ziren, galerien sabaiko egurrezko habeei lotuta, oro har. Zenbaitetan, sistema hori nahiko konplexua izaten zen, galerietako sabaian zeharka zegoen egurrezko habe batetik abiatuta. Habe

¹⁴⁷ Jon Mikel Aranok Andrés Salegiri, "Andres Deba", egindako elkarrizketa, 1998an

¹⁴⁸ Auñamendi Entziklopedia. "Itsasondo" sarrera, 552. or.

¹⁴⁹ Urdangarin, Carmelo; Izaga, José M^a: *Quince oficios mineros*, 103. or.

¹⁵⁰ E.J. INDUSTRIA. MEATZEAK ETA HARROBIAK, INEMG-00018-001 / ELKAG-DE-C267-B5, 67. or., Meatzeetako polizia (1927)

horretan, eta egurrezko ziri bati lotuta, txirrika bat egoten zen, habean barrena, horizontalean, mugitzen zena. Txirrika horretatik kable bat igarotzen zen: mutur batean zama hartzeko kako bat zuen, eta beste muturra tornu bati lotuta egoten zen. Hasieran, tornu hori eskuz mugitzen zen, baina 1920tik aurrera, meatzeetan elektrizitatea sartu zenean, motor elektrikoek bitartez jartzen zen martxan. Sistema horiei esker, galerien sarreraraino eramane zitekeen arbela, han baitzeuden garraiobideak. Handik, erauzitako materialak kanpora garraiatzen ziren, eskuz bultzatutako bagonetan bitartez¹⁵¹.

Lan horietan, jakina, hondakin ugari sortzen ziren, bai txikitze lanetan bai blokeak erauzteko prozesuan. Lehenengo urteetan, arbelaren ustiatagietan sortzen ziren hondakinak Oria ibaira botatzen ziren, zuzenean, eta meatzeetatik errepide nagusia gurutzatuta eramaten ziren haraino. Hala erakusten dute Itsasondoko arbelgileek meatzeetako eta harrobietako hondakinak ibaira bota ahal izateko igarobideak eta atakak zabaltzeko egindako eskaerek. Jarduteko modu hori ustiatagiaren hasieran hasi zen, XIX. mendearen azken herenean¹⁵², eta XX. mendean aurrera arte egiten jarraitu zen; horrek liskar ugari sortu zituen bizilagunekin, haien ustez arbelgileak baitziren ibaiak etengabe gainezka egitearen arduradunak¹⁵³.

1920ko hamarraldian, eta Oria ibaiaren bidea betetzearen ondoriozko borrokak eta salaketak saihesteko, jadanik erabiltzen ez ziren antzinako galerietako lubakiak erabiltzen hasi ziren, berriro ere, aktiboan ziren ustiatagietako hondakinak botatzeko. Hondakin horiek bagonetetan ateratzen ziren, bultzaka, bi gizonen artean, gehienetan¹⁵⁴. Ahal zenean, hondakina ez zen kanpora atera ere egiten, eta galerietan erabiltzen zen, betelanak egiteko material gisa. Horrela egiten zuten, esate baterako, Izarre eta Malkorrako galerietako batzuetan: galeria horiek, tarteka, hormigoizko gangak zituzten, eta ganga horien eta galeriaren arteko tarteetan botatzen ziren hondakinak¹⁵⁵. Sistema horiek nabarmen ikusten dira, oraindik, Itsasondoko paisaian gelditzen diren galerietako batzuetan, bereziki Malkorra I meatze-sarbidean, oso ondo ikusten baitira galeriaren lehenengo metroetan gangak eta hondakinekin egindako betelana (ikus 32. fitxa).

¹⁵¹ EJ. INDUSTRIA. MEATZEAK ETA HARROBIAK, INEMG-00018-002 / ELKAG-DE-C267-B5, 50. or. atzealdea, Meatzeetako Buruzagitza (1930)

¹⁵² GIPIZKOAKO ARTXIBO OROKORRA, JD IT 1783 a, Juan Martín Sarasolak baimena eskatu zuen karela bat eraisteko bi edo hiru gunetan, ibai ertzera botatzeko harrobiko hondakinak (1887)

¹⁵³ GIPIZKOAKO ARTXIBO OROKORRA, JD IT 1551/9913, Hijos de J. M. Sarasola enpresaren urtegia goratzea, 1918

¹⁵⁴ EJ. INDUSTRIA. MEATZEAK ETA HARROBIAK, INEMG-00017-003 / ELKAG-DE-C267-B5, 71. or., Meatzeetako Buruzagitza (1925)

¹⁵⁵ EJ. INDUSTRIA. MEATZEAK ETA HARROBIAK, INEMG-00018-001 / ELKAG-DE-C267-B5, 67. or., Meatzeetako polizia (1927). Hurrengo hamarraldietan ere sistema hori erabiltzen jarraitu zen, Ikus. EJ. INDUSTRIA. MEATZEAK ETA HARROBIAK, INEMG-00018-003 / ELKAG-DE-C267-B5, 58. or., Meatzeen buruzagitza (1935).



Arbela erauzteko prozesua amaitu ondoren, tailerretaraino eramaten ziren arbel-blokeak, eta haietan egiten ziren arbela eraldatzeko lanak.

2. Manufaktura

Itsasondon, arbela eraldatzeko lanak hainbat kokalekutan egiten ziren: enpresek meatzeetan bertan izaten zituzten pabiloietako batzuk¹⁵⁶, eta beste batzuk hirigunean, Oria ibaiaren alboan. Lehenengoetan egiten ziren lan errazenak, eta bigarrenetan, berriz, produktu landuagoak egiten ziren, hala nola, eskoletarako arbelak, billar-mahaiak, etab.

Meatzeetatik ateratako arbel-blokeen eraldaketa meatzeetatik hurbil zeuden arbel-lantegietan egiten zen, eta hara iristen ziren gurdietan, lehenbizi, eta kamioietan, handik urte batzuetara. Arbel-blokeak meatzean bertan prestatzen ziren eraldatzeko, izan ere, aurreko atalean esan bezala, oinarrizkoa zen lehenengo ebakiak egiteko arbela fresko egotea. Blokeak hiru metro zabal izaten ziren, gutxi gorabehera, eta haiek atera ondoren, eskuko zerren bitartez ebakitzen ziren, galeriatik atera aurretik. Ebaki horiek egiteko, arbel-xaflekin zer produktu egingo zen hartzen zen kontuan, eta blokea behar zen pieza baino pixka bat handiagoa (10 cm inguru alde bakoitzetik) ebakitzen zen. Era horretara, ez ziren blokeak hondatzen galeriatik ateratzean eta lantegira garraiatzean¹⁵⁷. Eraldatzeko eta garraiatzeko prozesuan blokeren bat puskatzen bazen, tailerrean lauzak egiteko erabiltzen zen¹⁵⁸, lauzak txikiak izaten baitziren eta ez zuten tamaina jakin batekoak izan behar nahitaez.

Arbel-meatzeen alboko pabiloietan egiten zen jarduera garrantzitsuenetako bat arbelezko arkatzak izaten ziren; gaur egungo klarionen antzekoak ziren, eta arbel-ziri esaten zitzaien. Horixe zen Itsasondoko enpresen produktu nagusietako bat; *Hijos de Juan M. Sarasola* enpresa, esate baterako, egunean 10.000 arbel-ziri ekoiztera iritsi zen¹⁵⁹. Arbel-ziriak arbel zati txikiak baino ez ziren; laukiak ziren, eta idazketa biribildurako mutur egokia zuten. Honela egiten ziren arbel-ziriak: zerra batez ebakitzen ziren arbel-lauzak, nahi zen tamainako pieza laukiak lortu arte; ondoren, fresagailu baten laguntzaz, biribildu egiten ziren muturrak, eta, horrela, behin betiko forma ematen zitzaien¹⁶⁰. Kontrakoa pentsa badaiteke ere, arbel-ziriak egiteko ezin zen hondakinik erabili, ezta kalitate eskaseko harririk ere; izan ere, horrela eginez gero, arkatzak hauskorregiak izango liriateke. Hori dela eta, arbel-ziriak kalitate oneko arbelarekin egin behar ziren.

¹⁵⁶ Tailer horiek dira, seguru asko, zaharrenak, ustiapenarekin hasi zirenean eraikiak, aipamen honek adierazten duen bazala: "El industrial D. Juan Martín Sarasola (...) estableció un taller al pie de la cantera, en el que con una fuerza motriz de 7 a 8 caballos que le producía una rueda hidráulica movía la sierra y pulimentadores que trabajan la pizarra. Con estos elementos mecánicos trabajaban 20 operarios". GIPUZKOAKO ARTXIBO OROKORRA, JD IT 1783 a. Bestalde, Ikus Auñamendi Entziklopedia. "Itsasondo" sarrera, 552. or.

¹⁵⁷ Jon Mikel Aranok Andrés Salegiri, "Andres Deba", egindako elkarrizketa, 1998an

¹⁵⁸ Jon Mikel Aranok Iñaxio Arbillari egindako elkarrizketa, 2008an

¹⁵⁹ Ainara Martínez eta Beatriz Herrerasek Imanol Sarasolari egindako elkarrizketa, 2010eko apirilean

¹⁶⁰ Jon Mikel Aranok Pilar Azedori egindako elkarrizketa, 2008an

Meatzeen alboan zeuden pabiloi horiek txikiak izaten ziren, eta ezin zituzten, beraz, makina oso konplexuak eduki; pieza txikiak egiten ziren bertan, arbeltxoak batez ere, hau da, arbel-taula txikiak, banakakoak, hainbat urtez eskoletan koaderno modura erabili zirenak.

Jarduera konplexuagoak, berriz, Itsasondoko hiriguneko tailerretan egiten ziren. Eraikin horiek meatzeen alboko pabiloiak baino handiagoak ziren, eta, hortaz, beharrezko makina guztiak hartzeko, lehengaiak biltzeko eta egindako produktuak –banatu eta merkaturatu aurretik– gordetzeko adina leku izaten zuten. Meatzeetatik zuzenean iristen ziren arbel-blokeak tailerretara, eraldatzeko tamaina egokira ebakita. Lehenik, bloke horiek zati txikiagoetan ebakitzen ziren, eskuzko zerren bitartez, hasieran, eta zerra mekanikoen bitartez, gero. Ondoren, arbela xaflatan bereizten zen, eta eragiketa hori eskuz egiten zen: langilea lurrean esertzen zen, blokea hanka artean eutsita zuela, eta ziri eta mailu batez jotzen zuen. Lortzen zen erdi bakoitza beste bi erditan banatzen zen, eta, era horretara, 50 cm lodi zen bloke batetik 3 edo 4 milimetroko hainbat lauza eta xafla lortzen ziren¹⁶¹. Xafla horietatik abiatuta, hainbat produktu lortzen ziren, aipatutakoa baino lodiagoak: koadro elektrikoetarako xaflak, lurrerako lauzak, billar-mahaiak...¹⁶² 50 zentimetroko aldea zuten eta 2 zentimetro lodi ziren lauzak ere egiten ziren; espainiar kolonietara bidali ohi ziren, kakao txigortegietarako, Ekuatore Gineara bereziki¹⁶³, eta antzeko beste batzuk Santo Domingoko kafe txigortegietarako¹⁶⁴. Kakao eta kafea txigortegietarako lauzak karratuak izaten ziren, eta zulo txiki askoz josita egoten ziren, airea pasatzen uztek balio zutenak. Lauzak zulatzeko, erreminta berezi bat erabiltzen zen, zulagailu baten modukoa, aldi berean zortzi zulo egiteko balio zuena¹⁶⁵. Mahaietarako, eskailera-mailetarako eta pixatokitako lauzetarako arbel leunduak ere egiten ziren¹⁶⁶.

Edonola ere, ateratzen zen arbel gehiena eskoletarako arbelak egiteko erabiltzen zen, eta horrek osatzen zuen Itsasondoko enpresen ekoizpenaren zatirik handiena; haiak izan ziren, hain zuzen ere, udalerriko arbelekin egin ziren lehenengo produktuak¹⁶⁷. Arbelaren eraldaketan hainbat langilek jarduten zuten, lau gizonek eta bi emakumek, gehienetan: gizonezkoak zerratzeko lanez

¹⁶¹ Urdangarin, Carmelo; Izaga, José M^a: *Quince oficios mineros*, 103. or.

¹⁶² ITSASONDOKO UDAL ARTXIBOA, 19b kutxa, Jarduera gogaikarri, osasungaitz eta arriskutsuen Araudian sartuta dauden jardueretan aritzeko udal baimena emateko txostena, 1966

¹⁶³ Jon Mikel Aranok Andrés Salegiri, "Andres Deba", egindako elkarrizketa, 1998an

¹⁶⁴ Jon Mikel Aranok Iñaxio Arbillari egindako elkarrizketa, 2008an

¹⁶⁵ Ainara Martínez eta Beatriz Herrerasesek José Múgicari egindako elkarrizketa, 2010

¹⁶⁶ Jon Mikel Aranok María Dorronsoro, Bixenta Oiarbide, Jexusa Jauregi, Arantxa Benito eta Belén Aizpururi egindako elkarrizketa, 1999an

¹⁶⁷ GIPUZKOAKO ARTXIBO OROKORRA, JD IT 1783 a, Juan Martín Sarasolak hiribildu [Itsasondo] hartako lurretan, errepidetik sei metrora, arbela ustiatzeko proba bat egiteko baimena eskatzen du (1886)

arduratzen ziren, eta emakumeak, berriz, azken ebakiak egiteaz, eta baita arbela lisatzeaz eta leuntzeaz ere. Lehenengo lanak aipatutakoen antzekoak ziren: lehenik, harria ebakitzen zen, zerra mekaniko handi batekin; eta bigarren zerrarekin, blokea behar zen neurrira ebakitzen zen. Horren ondoren, blokearen kontra jotzen zen, arbel-xaflak ateratzeko, eta hortzetatik pasatzen zen, beharrezko lodiera lortu arte¹⁶⁸. Gero, lixatu eta hareaz leuntzen zen. Langile gazteenek egiten zuten lan hori, eta xaflari behin betiko neurria ematen zitzaion, guraize handi batzuen laguntzaz. Azkenik, geruza berezi bat ematen zitzaion arbelari, arabiar gomaz: goma hori tabletatan iristen zen tailerrera, eta uretan irakinarazten zen, mokor bat lortzen zen arte. Goma mokor horrekin igurzten zen arbelaren gainaldea, eta bernizatuta bezala gelditzen zen; ezin hobeto gelditu zedin, arbela xareta baten gainean lehortzen zen¹⁶⁹.



Sarasolatarren egur-biltegiak. ITSASONDOKO UDAL ARTXIBOA, sig. 329

Berniza lehortzen zenean, arbelen egurrezko markoei kola ematea baino ez zen gelditzen. Itsasondoko enpresek produktu osoa egiten zuten, baita eskoletako arbeletarako markoak ere. Horregatik zen egurra, arbelarekin batera, lantegietan erabiltzen zen lehengai nagusietako bat. Markoetarako, pago edo platanondo enborrak erabiltzen ziren; batzuetan, enpresaren lursailetatik bertatik lortzen zen egurra¹⁷⁰, eta, beste batzuetan, Nafarroan erosten zen, Lekunberri inguruan gehienbat¹⁷¹.

¹⁶⁸ Jon Mikel Aranok Andrés Salegiri, "Andres Deba", egindako elkarrizketa, 1998an

¹⁶⁹ Jon Mikel Aranok María Dorronsoro, Bixenta Oiarbide, Jexusa Jauregi, Arantxa Benito eta Belén Aizpururi egindako elkarrizketa, 1999an

¹⁷⁰ Era horretara, 1939an Juan M. Sarasolak Elorriaga izeneko lursail bat zuela, pagadi bat, adierazi zuen, 200 areakoa, gutxi gorabehera, bere industriarako egurra lortzeko xedez. ITSASONDOKO UDAL ARTXIBOA, 12 kutxa, Sustapena, erroldak eta estatistikak 1937-1940.

¹⁷¹ ITSASONDOKO UDAL ARTXIBOA, 19b kutxa, Jarduera gogaikarri, osasungaitz eta arriskutsuen Araudian sartuta dauden jardueretan aritzeko udal baimena emateko txostena, 1966



Zerratokia, ITSASONDOKO UDAL ARTXIBOA, sig. 329

Tailerretan egur-biltokiak eta zerratokiak izaten zituzten, eta haietan markoak egiten ziren, eta baita produktuentzako kutxak eta bilgarriak ere. Zerratokietan, markoak egiteko, lau zerra mekanikotatik (lehenen handiena) igaroarazten ziren egurrezko enborrak, behin betiko forma eta tamaina eman arte¹⁷². Markoen piezak, mihiztatuak, tupien bitartez ahokatzen ziren¹⁷³, nahiz eta lehenengo urteetan eskuz muntatzen ziren¹⁷⁴.

Ia ehun urtez, lan egiteko modu hori ez zen ia aldatu ere egin, makina modernoagoak eta egokiagoak erabiltzen hasi ziren arte; 1950eko hamarraldiaren amaieran, Itsasondoko arbel-industriako krisia nabarmena zenean, eskulana funtsezkoa zuen prozesuaren bitartez egiten ziren produktuak. 60ko hamarraldiaren amaieran, nabarmena zen ezinbestekoa zela prozesu zehatzagoez baliatzea, ahalik eta material gutxien alferrik galtzeko. Orduan hasi ziren ebaki zehatzagoak egiteko aukera ematen zuten diamantezko zerrekin lanean, nahiz eta fabrikatzeko prozesuak deskribatutako urrats berdinei jarraitzen zien, oinarrian: meatzeetatik ateratako blokeetatik abiatuta, lehenengo prozesua arbela luzetara ebakitzea zen, zainen norabide berean, diamantezko zerrendako zerratatan, eta zeharkako ebakia, diamantezko zerra biribiletan egiten zen. Era horretara, xaflak merkatuko neurrietara egokitzen ziren. Horren ondoren, eskuila-zubien bitartez doitzen zen lodiera, eta arbelen gainazala leuntzen zen, lauketa urragarriko artezgailuen bitartez eta silizezko harearen bitartez, heze zegoenean. Arbelaren helburuaren arabera, alakatzeko makinetan ematen zitzaion azken ukitua, eta zulagailuen bitartez zegozkion zuloak egiten zitzaizkion. Azkenik, behar izanez gero, margotu eta leundu egiten zen.

¹⁷² Jon Mikel Aranok Andrés Salegiri, "Andres Deba", egindako elkarrizketa, 1998an

¹⁷³ Jon Mikel Aranok María Dorronsoro, Bixenta Oiarbide, Jexusa Jauregi, Arantxa Benito eta Belén Aizpururi egindako elkarrizketa, 1999an

¹⁷⁴ Urdangarin, Carmelo; Izaga, José M^a: *Quince oficios mineros*, 103. or.



Azken urteetan, arbela pistolaz margozten zen. ITSASONDOKO UDAL ARTXIBOA, sig. 329

Eskoletarako arbelen kasuan, egurrezko markoak egiten jarraitu zuten, eta, horretarako, lan hauek egiten ziren enborrekin: luzetarako ebakia zerrendako zerratan, lehortu, taulak zerratan ebakit, eta, azkenik, itxura eman, arrabotatzeko eta matxinbratzeko makinetan. Azken urte horietan, eskoletarako arbelen markoak modu automatikoan muntatzen ziren, bereziki helburu horretarako osatutako makinen bitartez¹⁷⁵.

Produktuak amaitzen eta paketatzen zirenean, enpresak berak arduratzen ziren haiek banatzeaz, eta merkataritza-biltegiara eramaten zituzten, bai xehekakoak bai handizkakoak. Ildo horretatik, arbel-lantegiek bi garraio bide erabili zituzten, bereziki: trenbidea eta errepide bidezko garraioa.

¹⁷⁵ ITSASONDOKO UDAL ARTXIBOA, 19b kutxa, Jarduera gogaikarri, osasungaitz eta arriskutsuen Araudian sartuta dauden jardueretan aritzeko udal baimena emateko txostena, 1966



Itsasondoko geralekua. ITSASONDOKO UDAL ARTXIBOA, sig. 329

Trenbidea funtsezkoa izan zen Itsasondoko arbelgintzaren garapenean, bai salgaiak garraiatzeko bai Itsasondora iristen ziren langileei meatzetara eta lantegietarako garraioa errazteko. Langileen garraioari dagokionez, Iparraldeko Trenbidea linearen bi gunerabakigarriak izan ziren Itsasondoren historia industrialean: Ordiziako geltokia eta Itsasondoko geralekua.

Ordiziako geltokitik Itsasondoko arbelak irteten ziren bereziki, hura baitzegoen hurbilen¹⁷⁶. Geltokira N-1 errepidetik eramaten ziren produktuak, gurdietan, lehenbizi, eta kamioietan, azken urteetan. Arbel-blokeak eta produktu bukatuak biltegi batean gordetzen ziren, geltokitik hurbil, trenez bidaltzeko, Galiziara gehienetan¹⁷⁷.

Bestalde, Itsasondoko geralekua oinarritzko osagaia izan zen udalerriko lantegientzat, ugari baitziren herrira, bertako lantegietan lan egiteko asmoz, trenez hurbiltzen ziren langileak. Geralekuaren eraikuntza, hain zuzen ere, Juan Martín Sarasolak berak bultzatu zuen, eraikuntza hark arbelaren ustiatzei ekarriko zizkien etekinak kontuan hartuta. Urteen joanean, gutunen eta dokumentazioaren arabera argi gelditzen da zein garrantzitsua izan zen Itsasondoko enpresentzat trenbidea, eta zehazki, geralekua, eta ugari dira gai hori dela eta enpresaburuek eta udalerriko alkateek izenpetutako idatziak¹⁷⁸.

¹⁷⁶ ITSASONDOKO UDAL ARTXIBOA, 141 kutxa, IX. liburukia, 1934-1940 aktak (1934)

¹⁷⁷ Jon Mikel Aranok Asentsio Iturriozio egindako elkarrizketa, 2008an.

¹⁷⁸ Trenbidearen gaiari dagokionez, eta enpresen eta Iparraldeko linearen artean sortutako gatazkei dagokienez, bereziki ugariak dira gutunak eta udal dokumentazioa 30 eta 40 urteetan. Ikus, ITSASONDOKO UDAL ARTXIBOA, 141 kutxa, IX. liburukia, 1934-1940 aktak (1934); ITSASONDOKO UDAL ARTXIBOA, 12 kutxa, Gutunak (1941); ITSASONDOKO UDAL ARTXIBOA, 10 kutxa, Gutunak (1933).



Kamioiak Sarasolatarren fabrian. ITSASONDOKO UDAL ARTXIBOA, sig. 329

Produktuak, trenez ez ezik, kamioiez ere ateratzen ziren udalerritik; 1950eko hamarraldiaz geroztik izan zuen garrantzi gehien errepide bidezko garraioak. Era horretara, ekoizpenaren parte bat Bartzelonara eramaten zen, baina baita Zaragoza, Valladolid, eta abarretara ere; Pasaiako portua ere produktuen banaketa gune garrantzitsua izan zen garai batean, bereziki espainiar kolonietara bidaltzen ziren produktuei zegokienez (Gineako kakao txigortegiak...)¹⁷⁹.

¹⁷⁹ Jon Mikel Aranok Asentsio Iturrioz egindako elkarrizketa, 2008an.

3. Lan-baldintzak Itsasondoko meatzeetan eta lantegietan

Ia mende batez, arbelaren erauzketa eta manufaktura izan zen Itsasondoko udalerriko ekonomia-jarduera nagusia. Bertako biztanle gehienek, eta baita inguruko herrietakoek ere, arbel-meatzeetan eta lantegietan egiten zuten lan.

Meatzeak ustiatzen hasi zirenetik arbel-lantegiak erabat itxi ziren arte, ehun urte baino gehiago igaro ziren, eta urte horietan nabarmen aldatu zen meatzarien eta langileen lan-baldintza. Edonola ere, eta harrigarria bada ere, eskura izan dugun dokumentazioak ez digu horri buruzko datu askorik eman.

Badakigu industria-jarduera handieneko garaietan, esaterako, meatzeetako eta lantegietako langileek astean sei egunez lan egiten zutela, astelehenetik larunbatera¹⁸⁰; lantegietan, lanaldia 8 ordukoa zen egunero, eta eguerdian 2 orduko tarte izaten zuten bazkaltzeko; meatzeetan, aldiz, 7 orduko lanaldia izaten zuten¹⁸¹. Lanordu horiek, ordea, gehitu zitezkeen, ekoizpenaren premien arabera, eta ohiko lanaldiari aparteko orduak eransten zitzaizkion¹⁸². Oro har, igandean izaten zen atsedeen-eguna, eta horrez gainera, ez zen beste oporrik izaten, jaiegunetan eta Itsasondoko herriko jaietan, abuztuan, izan ezik.

Edonola ere, krisi ekonomikoaren garaietan, lanaldia murriztu zitezkeen, 1933 eta 1936 urteetan gertatu bezala; urte horietan lan gutxi zegoen, eta bertako produktuek ez zuten kanpoko merkatuetan lekurik, ondorioz, astean lau egun baino ez ziren lan egiten¹⁸³.

Lansariei edo soldatei dagokienez, alde handia zegoen langileak egiten zuen lanaren arabera, eta langilearen prestakuntzak ere zeresan handia zuen. Meatzeetan, lan egindako denboraren arabera ordaintzen zen lansaria, egunez, astez edo hilabetez; lantegietako langileek, aldiz, ekoizpen-kuotaren arabera eskuratzen zuten, oro har, soldata.

Lanaldiarekin gertatu bezala, ezinezkoa da zehaztea zer aldaketa izan ziren mende beteko epean Itsasondoko langileen soldatei dagokienez, ez baitago dokumentaziorik. Edonola ere, 1940ko hamarraldiko datuak har ditzakegu erreferentzia gisa, garai horretakoak baitira dauden dokumentu gehienak: 1941ean, harrobiko peoi batek 12,50 pezeta kobratzen zituen 8 orduko jardunaldi batengatik, Compañía Vascongada de Seguros y Reaseguros aseguru-etxeko txostenetan agertzen denez¹⁸⁴. Lansari hori, hala ere,

¹⁸⁰ ITSASONDOKO UDAL ARTXIBOA, 16b kutxa (1965)

¹⁸¹ Sarasola Martínez, Jokin, "Itsasondoko harrobien kondaira zati bat", *Goierritarra*, 1992ko urtarrila

¹⁸² ITSASONDOKO UDAL ARTXIBOA, 14 kutxa, Gutunak (1952)

¹⁸³ Ikus. ITSASONDOKO UDAL ARTXIBOA, 11 kutxa, Udal Administrazioa, 1934 - 1936; ITSASONDOKO UDAL ARTXIBOA, 11 kutxa, Gutunak 1934; ITSASONDOKO UDAL ARTXIBOA, 11 kutxa, Gutunak 1936.

¹⁸⁴ ITSASONDOKO UDAL ARTXIBOA, 12 kutxa, Gutunak (1941).

nabarmen handitzen zen egindako lanaren arabera; era horretara, harri-zulatzaileak ziren gehien kobratzen zutenak¹⁸⁵, eta hilean 500 pezetako soldata edukitzera iritsi zitezkeen¹⁸⁶, harrobiko peoi baten bikoitza, hain zuzen ere.

Itsasondoko arbel-enpresetako lan-baldintzak aztertzeko garrantzizko beste alderdi bat ezbeharren kopurua da. Lan-istripuen deskribapenak, Gipuzkoako Meategien Buruzagitzako liburuetan erregistratuak, oro har, oso informazio-iturri interesgarria dira, izan ere, datu estatistikoak emateaz gainera, meatzeetan zer lan-teknika erabiltzen ziren (aurreko ataletan deskribatuak) jakiteko aukera ematen dute.

Itsasondoko meatzeetan gertatutako istripu gehienek, ondorio larrienekoek behintzat, txikitzeko lanetan erabiltzen ziren lehergailuekin zerikusia dute. Egia da gertakizun horiek ez direla oso ohikoak, eta Itsasondoko meategietako ustiapenen historian era horretako hamar istripu baino gutxiagoren dokumentuak daude¹⁸⁷.

Istripu horien artean, eragin berezia izan zuen, epaitegietan izan zituen ondorioak kontuan hartuta, 1948ko maiatzaren 22an Izarreko meatzeetan gertatutakoa: arbel-meatzeko galeria bateko laztabin-zuloen leherketaren ondorioz, Antonio Castro Palomera, 25 urtekoa, eta José García Villegas, 49 urtekoa, hil ziren.

Gutxiagotan gertatzen ziren, nahiz eta adierazgarriagoak izaten ziren, hondakinen eta arbel-blokeen garraioarekin zerikusia zuten istripuak¹⁸⁸, galerietan garabiak eta polipastoak erabiltzearen ondoriozkoak zein materialak bagonetetan eta arrapaletan kanpora garraiatzearen ondoriozkoak. Era horretako istripurik garrantzitsuena 1941. urteko urriaren 18an gertatu zen, Malkorran, eta Iñigo Lizarraga Lizarraga hil zen istripu haren ondorioz: arbel-bloke bat jasotzen zen bitartean, dibidieta baten biraderak jo egin zion, eta hil egin zen¹⁸⁹.

¹⁸⁵ Jon Mikel Aranok Joxe Manuel Izagirrerri egindako elkarrizketa, 2008an

¹⁸⁶ Jon Mikel Aranok Iñaxio Arbillari egindako elkarrizketa, 2008an

¹⁸⁷ Ikus, ITSASONDOKO UDAL ARTXIBOA, 13 kutxa, Lan Istripuak; EJ. INDUSTRIA. MEATZEAK ETA HARROBIAK, INEMG-00017-003 / ELKAG-DE-C267-B5, 59 – 60. or., Meatzeetako Buruzagitza (1924); EJ. INDUSTRIA. MEATZEAK ETA HARROBIAK, INEMG-00018-002 / ELKAG-DE-C267-B5, 50. or. atzealdea, Meatzeetako Buruzagitza (1930).

¹⁸⁸ Ikus, EJ. INDUSTRIA. MEATZEAK ETA HARROBIAK, INEMG-00017-003 / ELKAG-DE-C267-B5, 71. or., Meatzeetako Buruzagitza (1925); EJ. INDUSTRIA. MEATZEAK ETA HARROBIAK, INEMG-00018-002 / ELKAG-DE-C267-B5, Meatzeetako Buruzagitza.

¹⁸⁹ ITSASONDOKO UDAL ARTXIBOA, 12 kutxa, Gutunak (1941)

V) Itsasondoko paisaia kulturalaren azterketa: arbelaren erauzketa eta manufaktura.

1. Meatzeei eta ekoizpenari loturiko espazioa

Itsasondo Gipuzkoako Lurralde Historikoaren erdialdean dago, Murumendi mendiaren magalean. Oria ibaiaren bi aldeetara dago, itsas mailatik 160 metrora batez beste; edonola ere, lur eremu malkartsua da, eta udalerrriaren mendebala da gunerik menditsuena, 864 eta 445 m arteko garaierarekin.

Arbel-meatzeen ustiaketak garrantzi handia izan zuen Itsasondoren garapen modernoan, eta jarduera haren ondorioak nabarmenak dira gaur egun oraindik ere udalerrriaren espazioan. Itsasondoko eraikin askotako teilatuak, era batera edo bestera bertako industriari lotuak izan direnetakoak bereziki, arbelezkoak dira. Hirigunearen inguruan, Oria ibaiaren bi aldeetan dauden hegala malkartsuetan, gordetzen dira oraindik bertako iragan industrialaren hondakinak, mendian agertzen diren aztarnak, hala nola: betelanetarako arbela, meatze-sarbideak, harrobiak edo antzinako lantegien hondakinak.

Itsasondoko paisaia kulturalaren gure azterketa-lanak Oria ibaiaren ibarraren hondoan jarri du arreta, bertan biltzen baitira arbelaren manufakturaren hondakinak, 190 mailaraino eskuinaldean eta 300 mailaraino ezker aldean; gune horietan daude, hain zuzen ere, meatzeetako ustiapenarekin lotura duten hondakin gehienak.

Ibarraren hondoan, bizitzeko eraikinen ondoan, arbelaren bigarren eraldaketa egiteko lantegiak kokatu ziren; horietako batzuk desagertuak dira, baina beste batzuk erabilera berrietarako egokitu dira. Itsasondoko udalerrriaren hirigintza dela-eta, hau da, Oria ibaiaren ibilbideak eta malda pikoek baldintzatua, jarduera produktiboari eskainitako eraikinak ibaiaren alboan kokatu ziren, ibaiaren ezker aldean, eta ibaiaren eta Madril-Irun errepidearen artean. Errepidearen beste aldean, hainbat etxe eraiki ziren, bulegoetarako, langileen eta enpresaburuen etxebizitzetarako, etab.

Meatzeetako hondakinei dagokienez, Oria ibaiaren bi aldeetan kokatzen dira, Murumendi eta Altzagamendi mendien magaletan. Azubia-Tunelalde (eskuinaldean) eta Malkorra eta Izarre (ezker aldean) guneen artean banatzen dira. Gune horietan erauzten zen arbela, eta bertan egiten ziren, halaber, arbela lantzeko lehenengo lanak. Hori dela eta, erauzketa-lanen hondakinekin batera, garraiorako eta energia lortzeko azpiegituren aztarnak daude, eta baita lehen manufakturari loturiko eraikinenak ere.

2. Ondarearen ikuspegitik interesa duten gunek

2.1 Azubia-Tunelalde

Oria ibaiaren eskuinaldean kokatuta dago, mendiaren magalean, malda handiko eremu batean; Azubia baserriko lursailetatik iristen da bertara. Baserría desagertuta dago, ordea, N-1 ingurabiderako lanen ondorioz. Ibaiaren eskuinaldeko bazterretik –ibaiaren ibilbidea ere aldatu egin da– Alzagaren mendeko lursailetara iristen da.

Historikoki, arbelaren erauzketa eremu horietan hasi zen Itsasondon, Madril-Irun Iparraldeko trenbidea eraikitzeko azterketa geologikoak eta lanak egiten hasi zirenean. Inguru horretan *Hijos de Juan M. Sarasola* enpresak zein *Echeverría y C.^a* enpresak jardun bazuten ere, azken hori izan zen eremu horretan garrantzi handien izan zuena, eta horrenbestekoa izan zen haren garrantzia, ezen "Azubiko Fabrika" esaten zitzaion Itsasondon enpresari.

Zulaguneak, aztarnak eta hainbat galeria dira meatze-hondakin nagusiak; horietako batzuk 90eko hamarraldian amildu dira. Hori guztia *Echeverría y C.^a* enpresari lotua da, Santa Mariako kontzesioari lotua, zehazki. Gune horretan kokatu zen, halaber, *Echeverría y C.^a* enpresaren "Goiko Fabrika" izenez ezagutzen dena; bertan egiten zen Azubiako meatzeetatik ateratako arbelaren lehenengo eraldaketa. Gaur egun jatorrizko itxuraren oso bestelakoa du, asko aldatu baita, eta azken urteetan Paymasa enpresak erabili du, gainera.

Aipatutako osagaiez gainera, Tunelaldeko eremuan *Hijos de Juan M. Sarasola* enpresaren zakartegi bat egon zen, eta bertan pilatzen ziren arbelaren erauzketan sortzen ziren zakarrak. Edonola ere, 90eko hamarraldian, Oria ibaiaren ibilbidea aldatu zenean, desagertu egin zen aztarna hori, eta gaur egun dokumentazioari eta ahozko lekukotzei esker baino ez dugu ezagutzen.

Gunearen kokalekua kontuan hartuta –Oria ibaiaren eskuinalde malkartsua– eta gorde diren osagaiak oso hondatuta daudenez –N-1 zeharbidearen lanen eraginez eta ibaia desbideratzearen eraginez–, Azubia-Tunelalde eremurako meatzeetako hondakinen azterketa espeleologikoa eta geologikoa baino ez da proposatu, eta baita gordetako hondakinen azterketa historikoa eta ondareari dagokiona ere. Horrez gainera, gune horretako hainbat osagaien zabalkundea, hala nola paisaiaren, meatzeen eta lantegien osagaien zabalkundea, egitea proposatzen da, Itsasondoko Udalaren webgunearen bitartez eta/edo argitalpenen bitartez.

Azubia-Tunelalde guneari lotuta, ondare-osagaien lau fitxa erredaktatu dira (49., 50., 51. eta 52. fitxak), gero zehaztuko direnak.

2.2 Malkorra

Malkorrako gunea, Oria ibaiaren eta N-1 errepide zaharraren ezker aldean dago, eta Murumendi mendiaren hego-ekialdeko hegala hartzen du; behe-ibarraren hondotik 275eko mailara iristen da. Gune hori beste hiru gunetan zatitzen da: Larregiko gunea (175 maila), gaur egun jadanik desagertua den Sarasolatarren baserriaren inguruan; Mendibil (200 maila), izen bereko baserriaren inguruan; eta Malkorragañeko parajea (250-275 maila), antzinako ustiategiaren gunerik garaienarekin bat datorrena.

Malkorran hasi zuen Juan Martín Sarasola Goitiak bere jardura 1877. urtearen inguruan, familiaren Larregi baserritik hurbil; haren inguruan, erauzketarako gunea handia osatu zen, ia mende batez martxan jardun zuena, eta han bertan energiarekin eta garraioarekin loturiko osagaiak elkartu ziren.



Mendibilgo gaztelua eta Beheko Zuloa. ITSASONDOKO UDAL ARTXIBOA, sig. 329

Meatzeetako ustiategia gaztelu baten bitartez lotzen zen ibarraren hondoko manufakturrekin, eta gaztelu horren artea, Beheko Zulo izenez ezaguna, Sarasolatarren antzinako fabrikaren parean dago, Beheko Kalen.

Inguru horretan aurkitutako hondakin guztiak *Hijos de Juan M. Sarasola* enpresarekin eta haren Santa Bárbarako kontzesioarekin lotzen dira, Mendibilgo urtegia izan ezik, *Echeverría y C^a* enpresa hornitzen zuen antzinako ur-jauzi bati lotuta baitago hura.

Malkorrako gunea oso aberatsa da, ondarearen osagaiei dagokienez; galeria ugari gelditzen dira, eta baita energia eta garraiorako azpiegituren hondakin interesgarriak ere: makina-etxea, herresta-garraioko bideak, airetiko kablearen oinak, etab.

Larregin hiru meatze-sarbide daude, baserriaren azpian, eta horien kokapena kontuan hartuta, ustiapenaren hasiera garaikoak dirudite, XIX. mendearen azken urteetakoak, alegia.

Mendibilgo gunea da aberatsena ondare-hondakinei dagokionez, nahiz eta azken urteetan luizi handiak izan diren; edonola ere, ez dago eraikinik, zulora jaisteko igogailua eta makina-etxea izan ezik, 1950eko hamarraldikoak biak. Aipagarria da, halaber, gaztelua, zulorako sarrera estaltzen duen egurrezko egitura, Mendibil baserriaren alboan. Horrez gainera, gaztelu hori bi meatze-sarbide handirekin lotzen duen herresta-garraioko bidearen hondakinak gorde dira gaur egun arte. Bide horretan zehar, metalezko hainbat hondakin daude, identifikatu gabeak, baina, seguru asko, badute loturarik garraiorako azpiegiturarekin.

Maila garaiagoan, Malkorragañen, beste hiru zulagune topatu dira, eta erdikoa Mendibilgo galeriekin komunikatuta dago.

Malkorrako gunek balio historiko handia du, Itsasondoko arbel-ustiategi garrantzitsuenetako baten jatorria izan delako –*Hijos de Juan M. Sarasola*–. Gainera, ondare-hondakin ugarik diraute bertan, nahiko egoera onean; bestalde, Itsasondoko paisaia kulturala interpretatzeko balio handikoak dira. Interes handiko osagaiak dira, askotarikoak alderdi kronologikoari dagokionez – XIX. mendearen azken urteetatik, meatzeetako ustiapena hasten denetik alegia, eta XX. mendearen erdialdea arte, inguruko meatzeak uzten diren arte–, eta baita tipologiari dagokionez ere, erauzketarekin, garraioarekin eta energiarekin loturiko osagaiak baitira. Beraz, meatzeetako hondakinen azterketa espeleologikoa eta geologikoa proposatzen da, eta baita gordetako hondakinen azterketa sakona ere, bai alderdi historikotik bai ondareari dagokionetik, inguru hori Monumentu Multzoko babestu dadin eskatzeko. Halaber, funtsezkoa iruditzen zaigu inguru horretako ondarearen berri zabaltzea, Itsasondoko Udalaren webgunearen bitartez, argitalpenen bitartez eta ondarearen ikuspegitik interesgarriak diren osagaietan seinaleak jarritz.

Malkorrako guneari lotuta, 18 ondare-osagai fitxa erredaktatu dira (26tik 43ra), eta ondoren zehaztuko dira.

2.3 Izarre

Izarreko gunea, Oria ibaiaren eta N-1 errepide zaharraren ezker aldean kokatzen da, eta Izagirregoikoa eta Izagirrebekoa baserrietatik datorkio izena. Murumendi mendia hegoaldeko magala hartzen du, 160 eta 300 koten artean, eta Oria ibaira isurtzen den Izarre erreka inguruan dago. Otamendi baserriko bidearen bitartez iristen da gunea horretara.

Gunea hori *Hijos de Juan M. Sarasola* enpresak ustiatu zuen, eta Malkorrako lanak baino zenbait urte geroago hasi ziren bertako lanak. Bertako meatzak izan ziren, gainera, Itsasodan martxan egon ziren azkenak; horregatik, gaur egun gorde diren hondakin gehienak kronologikoki berrienak dira.

Izarreko ustiatzea arbela eraldatzeko ibarraren hondoa zeuden tailerrekin lotuta zegoen, airetiko kable baten eta bide-sare baten bitartez. Itxura denez, airetiko kablearen egitura egurrezko gaztelu baten gainean eusten zen, baina gaztelu hori N-1 errepidea handitzeko lanetan desagertu zen, 1960ko hamarraldian. Garai horretarako ohikoa zen kamioien garraioa, eta ez zegoen airetiko kablea erabiltzeko beharrik.

Gaur egun, garraiorako azpiegitura horren hainbat arrasto daude, inguru horretako paisaia interpretatzeko aukera ematen digutenak. Erraz irakur litezke errepideen eta bideen ibilbideak, eta haiek mugatzen eta definitzen zituzten hormak ere gorde dira.

Horrez gainera, lehenengo eraldaketari loturiko osagaien aztarnak gorde dira, hala nola, arbel-zirien antzinako fabrikaren, "Fabrika Zaharra" deritzonaren, hondakinak; eraikin horren atzealdeko fatxada baino ez da gelditzen. Egoera onean daude, halaber, meatzetan energia sortzeko erabiltzen ziren osagaiak, esate baterako konpresorea edukitzeko eraikina, "Konpresore Etxea" izenez ezagutzen dena.

Izarreko galeriak –*Hijos de Juan M. Sarasola* enpresarenak denak eta El Ángel de la Guarda kontzesioarenak– Izarre erreka inguruan osoan kokatuta daude. Oria ibairantzko ibilbideari jarraituz, maila garaientik abiatuta, hainbat meatze-sarbide daude, eta horien artean hiru azpimarratuko ditugu: lehena (Izarre IV), material-pilari lotuta; bigarrena (Aizporro-Izarre goikoa), kamioiak sartzeko errepidearen alboan, kanalizazio bat duena; eta hirugarrena (Aizporro-Izarre behekoa), arbel-zirien fabrika zaharraren atzean.

Horrekin batera, Izarreko paisaia aztarna ugari daude, arbela erauzteko lanari buruzko datuak ematen dizkigutenak: zulagune inguruak eta meak pilatzeko guneak ustiatetarekin jarraitzeko saioen lekukotasuna ematen digute, eta aldi berean, inguruko hegalean eta bideen fisionomia definitzen dute.

Izarreko eremu horretan ondarearen hondakin ugari daude, nahiko egoera onean; Itsasondoko paisaia kulturala interpretatzeko balio handikoak dira. Interes handiko osagaiak dira, askotarikoak alderdi tipologiari dagokionez; arbela erazteko eta lehenengo eraldaketa egiteko osagaiak ez ezik, garraiorako eta energia lortzeko azpiegiturei lotutako osagaiak ere badaude. Beraz, udal mailan babestea proposatzen da, eta, horretarako, meatzeetako hondakinen azterketa espeleologikoa eta geologikoa egitea komeni da, eta baita irauten duten hondakinen azterketa sakona ere, bai alderdi historikotik bai ondareari dagokionetik. Halaber, inguru horretako ondarearen berri zabaltzeko gomendioa egiten da, Itsasondoko Udalaren webgunearen bitartez, argitalpenen bitartez eta bertako ondarearen ikuspegitik interesgarriak diren osagaietan seinaleak jarrita.

Izarreko guneari lotuta ondarearekin zerikusia duten osagaien 22 fitxa erredaktatu dira (1-2, 4-5 eta 7-24 fitxak), ondoren zehazten direnak.

2.4 Hirigunea

Itsasondoko hirigunea udalerraren hegoaldean dago, Oria ibaiaren ezkerrean. Hirigunea ibarraren hondoa dago, luzetara, 128-146 metroko kotara, ibaiaren ardatzari jarraituz eta N-1 errepide zaharraren bi aldeetara.

Kokalekuaren ezaugarriaren eraginez –Oria ibaiaren eta errepidearen ardatzen inguruan, eremu lau gutxirekin–, industriaguneak eta lantegi osagarriak ez ziren modu jarraituan kokatu, osagai txiki sakabanatuen bitartez baizik, etxebizitzek eta udal zerbitzuek osatutako egiturarekin nahasirik.

Arbelaren erauzketarekin eta lehen eraldaketarekin loturiko osagaiak kotarik garaienetan zeudenez, bigarren manufakturarekin loturiko eraikinak aurkitzen ditugu hirigunean; hau da, behin betiko produktua lantzeko eraikinak eta sailak.

Era horretara, garrantzi historiko handiagoko osagaiak bi gunetan daude: Beheko Kaleko gunea eta Ibarreko eremua. Beheko Kaleko Itsasondoko bi enpresen tailerrak zeuden: *Echeverría y C.^a* eta *Hijos de Juan M. Sarasola*. Gaur egun, lehena baino ez da gelditzen, eta eraldatuta dago, etxebizitza-eraikin moduan, eta etxabeak hainbat industria-jarduera kokatu dira. Bestalde, Sarasolatarrek, beren industria-jarduera guztia biltzeko asmoz, 1950eko hamarraldian eraiki zituzten tailerrak daude Ibarren, gaur egun hainbat enpresek hainbat jardueratarako erabiltzen dituztenak.

ekoizpen-sektoreko osagaiekin batera, enpresek gunen osagarriak izan zituzten, Itsasondoko hiri-egituran sakabanatuta horiek ere. Kasu horretan, osagai guztiak *Hijos de Juan M. Sarasola* enpresarenak dira, ekonomiaren eta merkataritzaren alorrean garapen handiagoa lortu zuten, beren lehiakide *Echeverría y C.^a* enpresak baino eraikin konplexuagoak izan zituztelako. Era horretara, bulego zaharrek iraun dute gaur egun arte: orain dela gutxi, Izaskun Ostata jarri da bertan. Bada beste eraikin bat ezin hobeto gorde dena eta Sarasolatarren enpresaren parte izan zena, gaur egun Talleres Protegidos Gureak enpresak hartzen dituena; jatorriz, enpresaren zentral elektrikoa zegoen bertan.

Azkenik, ez dugu ahaztu behar Itsasondoko etxebizitzetarako eraikin gehienetan arbel-enpresetako langileak eta enplegatutak bizi izan zirela. *Hijos de Juan M. Sarasola* enpresa udalerriko etxebizitza-eraikin askoren jabe izan zen; langileei uzten zizkien errentan, oso errenta merkeetan. Gaur egun, Beheko Kaleko etxebizitzak nabarmentzen dira, jadanik desagertua den Sarasolatarren lantegiaren alboan, eta baita 1950eko hamarraldian langileentzat berariaz eraikitako zenbait eraikin eta familiaren txaleta ere, errepide nagusiaren ezkerrean.

Itsasondoko hiriguneko osagaiek balio historiko handia dute, udalerriko arbelaren ustiategi nagusiei lotuta daudelako –*Echeverría y C.^a* eta *Hijos de*

Juan M. Sarasola-. Gainera, ondareari loturiko hondakin ugari diraute, nahiko egoera onean eta Itsasondoko paisaia kulturala interpretatzeko balio handikoak. Interes handiko osagaiak dira, askotarikoak alderdi tipologiari dagokionez; arbelaren eraldaketari loturiko osagaiak ez ezik, energia sortzeko osagaiak ere badaude, eta baita eraikin osagarriak ere, hala nola bulegoak eta langileen eta enpresaburuen etxebizitzak. Beraz, udal mailan babestea proposatzen da, eta, horretarako, meatzeetako hondakinen azterketa espeleologikoa eta geologikoa egitea komeni da, eta baita dirauten hondakinen azterketa sakona ere, bai alderdi historikotik bai ondareari dagokionetik. Halaber, inguru horretako ondarearen berri zabaltzeko gomendioa egiten da, Itsasondoko Udalaren webgunearen bitartez, argitalpenen bitartez eta bertako ondarearen ikuspegitik interesgarriak diren osagaietan seinaleak jarrita.

Itsasondoko hirigunean, ondareari dagokionez interesa duten 9 osagai identifikatu dira (25, 44, 45, 55, 56, 58, 59 eta 60. fitxak), ondoren zehazten direnak.

VI) Meataritzaren eta arbel-erlaketaren memoria eta oroitzapena Itsasondon.

Arbela erauzteko eta manufakturatzeke lanei loturiko industria-jarduerak Itsasondon utzi duen arrastoa begien bistakoa da gaur egun, XXI. mendearen lehenengo urteetan, azken arbeldegia itxi zenetik hainbat hamarraldi igaro direlarik. Itsasondoren historia arbel-enpresei lotuta dago, zalantzarik gabe; arbel-meategietako eta -lantegietako lanak eman dio forma udalerrinari, eta jarduera horren arrastoak bertako kale eta mendietan ikus daitezke, oraindik.



Meataritzak ohituretan eta herriko jaietan ere utzi zuen bere aztarna.
ITSASONDOKO UDAL ARTXIBOA, SIG. 329

Baina, egia bada ere meataritzaren eta industriaren jarduerak arrasto material ugari utzi dizkigula, egia da, halaber, ondasunaren ikuspegitik zalantzarik gabeko balioa duten osagai horiek ez luketela zentzurik izango bizia eman dien jendearen lekukotasunik gabe. Hori dela eta, lan honen funtsezko helburuetako bat memoria berreskuratzea izan da, eta, zehazki, arbelaren meataritzak eta eraldaketak Itsasondoko herritarrengan eta udalerriko historia industrialia eratu duten enpresako langileengan eta enpresaburuengan utzi duen oroitzapena berreskuratzea.

Historia horren protagonista asko, Itsasondoko arbelgintzaren azken urteak bizi izan zituztenak, bederen, beren lekukotasuna emateko, beren bizipenak kontatzeko eta meataritzak eta industriak udalerrinari ekarri zionaren esperientziaren berri emateko moduan daude gaur egun. Enpresetako teknikari, zuzendari, langile eta beharginen artean asko dira zuzenean ezagutu zituztenak Gerra Zibilaren lehenengo urteetan industriak zer zailtasun izan zituen, gerraondoko urte gogorak, jarduera ekonomikoaren berreskuratze-prozesua, eta, azkenik, krisia eta mende batez Itsasondoko udalerraren eragile izan ziren industrien amaiera.

Itsasondoko industria-jarduerari buruzko ikerketak iraun duen denboran, hoguei elkarrizketa baino gehiago egin zaizkie historia horren protagonistei. Elkarrizketa gehienak Jon Mikel Aranok erregistratu ditu, hainbat alditan.

Adierazpen horiek oso lagungarriak izan dira udalerrriaren iraganaren ezagutza sakontzeko, eta askotan, gaur egun arte iritsi zaizkigun meatzaritzaren eta industriaren hondakin materialei zentzua emateko. Historiaren ezagutza, ekoizpen-prozesua eta Itsasondoko arbeldegien ondare materiala osatu gabe geldituko litzateke pertsona horien guztien ekarpenik gabe. Lanean zehar, ikerketaren hainbat alderditan ageri dira haien lekukotasunak, eta saiatu gara, ahal izan dugun neurrian, elkarrizketatuen ekarpenak zehatz-mehatz idatziz ematen.

Edonola ere, baliozko lekukotasun horien aberastasuna eta konplexutasuna lan honetan bilduta gera dadin, elkarrizketatuen ekarpen nagusiak ondoren agertzen diren fitxetan laburtu eta idatziz agertu dira.

VII) Ondarearen eta zabalkundearen etorkizuna

Itsasondoren iragan industrialari buruzko ikerketa hau egin ondoren, ikuspegi zabalagoa dugu, bertako ondare kulturala babesteko eta zabaltzeko ikuspuntuak taxutzeko aukera ematen diguna. Horrez gainera, Gipuzkoako ondarearen aberastasuna –eta, hortaz, Itsasondokoa– ez dute soilik arrasto materialek, arkitektonikoez eta paisaiari dagozkienek definitzen, geoaniztasunak ere badu zeresanik. Eta alderdi hori oso kontuan hartzen hasi da azken boladan, eta gaur egun, funtsezkoa da gure ondareari balioa emateko.

Itsasondoko ondare industrialia lehendik ere aztertu izan da; are gehiago, bertako arkitekturako eta meatzaritzako osagai batzuk Industria Ondare eta Herri Laneko Euskal Elkarteak (AVPIOP/IOHLEE) Eusko Jaurlaritzarentzat osatutako Industria Ondarearen Inbentarioan sartu ziren, 90eko hamarraldian. Garai hartan ez zen kontuan hartu haren babesa, seguru asko arbelaren ustiapena garrantzi gutxiko jardueratzat hartu zelako Euskal Herriaren barruan, eta garai hartan oraindik ez zelako industria-paisaiaren kontzeptua landu; horregatik mugatu zen inbentarioa arkitektura osagaietara.

Lan honetan, aldiz, Itsasondoko industria-ondarea bestelako ikuspegi batetik hartu da kontuan: alde batetik, udalerraren azterketan jarri denez arreta, sakonago ezagutu ahal izan dira bertako ondasun-osagaiak, eta erregistro eta dokumentazio sakonagoak lortu dira; beste aldetik, azterketa ez da aztarna materialetara bakarrik mugatu, alderdi zabalagoak ere aztertu ditu, hala nola osagaien arteko harremana, industria-jarduerak paisaian utzitako arrastoa, etab. Horregatik, hobeto jabetzen gara Itsasondoko industria-ondarearen interesaz eta balioaz, eta argumentu sendoagoak ditugu ondare horren babesa eskatu ahal izateko.

Babeserako proposamenei heltzeko orduan, Itsasondoko arbelgintzaren ondarea ikuspegi orokorretik hartu da kontuan. Horregatik, ez dira soilik ondarearen osagai isolatuak aztertu, eta osagaien arteko harremanak eta horiek pasaiarekin eta kokatzen diren hirigintzarekin dituzten harremanak ere hartu dira kontuan. Era horretara, udalerraren paisaia kulturalari buruzko kapituluaren ikusi bezala, ondarearen ikuspegitik interesa duten lau gunek bereizi dira: Azubia-Tunelalde, Malkorra, Izarre eta Itsasondoko hirigunea. Babeserako proposamenak, hortaz, interesa duten gunek horietara guztietara eraman litezkeela pentsatu da, eta ez banakako osagaietara soilik, nahiz eta gunek horietan sartuta egon.

Udalerraren ondare industrialia eta pasaia kulturala aztertu ondoren, gure ustez, Malkorrako eremua Monumentu Multzo izendatu beharko litzateke, interes handikoa delako historiaren, ondarearen eta pasaiaren alderditik, eta interpretaziorako ere balio handia duelako.

Bestalde, Izarre, Azubia eta Itsasondoko hiriguneko osagaiak ere interes handia dute, balio historikoa dutelako eta interpretaziorako ahalmen handia dutelako; hori guztia dela eta, babestu egin beharko lirateke udaletik bertatik, Itsasondoko arau subsidiarioen barruan, eta sakontasunez aztertu beharko lirateke (jasotze topografikoa, argazki-erregistroa, planimetria...) edozein esku-hartzeri ekin aurretik.

Zabalkundeari dagokionez, ezinbestekoa da lan honetan aztertutako ondare kulturala ezagutzera ematea eta balioa ematea. Alderdi horretatik, zabalkundea hainbat alderditatik landu daiteke: lehenik, ondarearen osagaiak Itsasondoko Udalaren webgunean sar daitezke. Euskarri horretan, azterketa historikoaren laburpen bat ager daiteke, eta baita ondare osagaien fitxak eta horien kokalekua ere udalerriaren planoaren barruan. Bigarrenik, interesgarria izango litzateke Itsasondoko lurraldea eta paisaia aztertzea, azterketa hau oinarri hartuta, eta ibilbide tematiko bat sortzea, behar bezala markatua. Azkenik, lan hau Itsasondoko historia industrialari eta kultura-ondareari buruzko etorkizuneko argitalpenen oinarri izan liteke; argitalpen horiek, halaber, hainbat euskarritan azal litezke (argitalpen tradizionala, argitalpen digitala, sarean edo CD euskarrian, etab.).

VIII) Eranskinak

i. Itsasondoko arbel-meatzeetako eta -lantegietako makinaren zerrenda historikoa



Sarasolatarren tailerretako makina batzuk. ITSASONDOKO UDAL ARTXIBOA, sig. 329

Hijos de Juan M. Sarasola

a) Erauzketagunea

Santa Bárbara meatze-kontzesioko makinak, 1957. urtean:

Meatzea ustiatzeko, José Manuel Sarasola Zalacaínek honako makina eta instalazio hauek erosi eta kokatu ditu, bere baliabideez baliatuta: Hofman konpresore sail bat, 50 HP General Eléctrica motor elektriko batekin, 104.021 zkia. 50 kVA-ko Aria trasformadore bat. 700 m-ko bidea, 10 kg-ko errailarekin. 1-3/4-ko 350 m hodi. Arbel-blokeak ebakitzeko hari helikoidaleko instalazioa, 10 HP-ko 156.622 zenbakiko Siemens motorrarekin. Zerra mekaniko zirkular bat, 5 ZP-ko 1, 3 ZP-ko 1 $\varnothing = 1$ m (patentatua). 2 iraulki-bagoneta. 4 plataforma-bagoneta. 10 kg-ko 50 m bide. Urzuarán markako dibidieta bat, 76.23 zenbakiko 8 HP Siemens motorrarekin. 24 m I habe, 280 mm-koa. 10 kg-ko 100 m bide. 60 m I habe, 280 mm-koa. Aireko polipasto elektriko bat, 3 t-ko 2 motorrekin, aurreko habean gainean ibiltzen dena. 10 kg-ko 55 m bide. 48 m I habe, 280 mm-koa. 1-3/4-ko 60 m hodi. 1"-ko 30 m hodi galbanizatu. Aireko polipasto bat, 3 t-ko 2 motor elektrikorekin, Krug markakoak, 1.512 zkia. Bi iraulki-bagoneta. Plataforma-bagoneta bat. Dibidieta elektriko bat, 8 HP motorrarekin. Orga bat, putzu estalkia. 1-3/4 kg-ko 40 m bide. 10 kg-ko 40 m bide. Orga bat, putzu estalkia. Iraulki-bagoneta bat. Urzuarán markako dibidieta elektriko bat, 76.23 zenbakiko 8 HP Lloyd motorrarekin. 1-3/4-ko ehun metro hodi. 1"-ko 50 m hodi. Ingersoll konpresore saila, 100.545 zenbakiko Saghenuert 50 HP motorrarekin. La Croix markako bi mailu zulagailu. Astra

markako 3 mailu pikatzaile. 1-3/4-ko 70 m hodi. 8 mm Ø-ko hiru faseko 70 m linea. 24 m I habe, 200 mm-koa. Polipasto bat 3 t-ko 2 motor elektrikorekin, Dernag markakoa. 1-3/4-ko 70 m hodi. 8 mm Ø-ko hiru faseko 4030 m linea. 10 kg-ko 430 m errail-bide. 2 iraulki-bagoneta. 2 plataforma-bagoneta. Dibidieta elektriko bat, 8 HP-koa. 10 kg-ko 270 m errail-bide. 1-3/4-ko 70 m hodi. 6 mm Ø-ko hiru faseko 300 m linea. 2 iraulki-bagoneta. 2 plataforma-bagoneta. Dibidieta elektriko bat, 8 HP motorrarekin. Dibidieta elektriko bat, 8 HP motorrarekin. Dibidieta elektriko bat, 8 HP motorrarekin. 2 orga, Isazaga zeharkako putzuaren estalki. 1-3/4-ko 450 m hodi. 250 m bide, 10 kg-ko errailarekin. 6 mm Ø-ko hiru faseko 300 m linea. Gesa markako 2 mailu zulagailu. Astra markako 2 mailu pikatzaile. 2 iraulki-bagoneta. Plataforma-bagoneta bat. Dibidieta elektriko bat, Urzuarán markako 8 HP-ko motorrarekin. Meindiger markako 15 HP-ko haizagailu xurgagailu bat¹⁹⁰.

El Ángel de la Guarda meatze-kontzesioko makinak, 1957. urtean:

Meatze hori ustiatzeko makina hauek erosi eta erabili dira: 5 m²-ko etxola bat, hormigoizko oinarriarekin, adreiluzko hormekin eta arbelezko sabaiarekin, konpresorea gordetzeko; ABC konpresore sail 1, 53.000. zenbakidun Electra Industria markako 35 HP-ko motorrarekin. Transformadorearentzako hormigoizko etxola bat; 50 KVA-ko transformadore 1, 1.202 zenbakiduna eta Alberto Romero markakoa. 7 kg-ko 250 m errail-bide. 10 kg-ko 50 m errail-bide. 6 mm-ko hiru faseko 40 m linea. 1-3/4-ko aire konprimituko 60 m hodi. Iraulki-bagoneta bat. Plataforma-bagoneta bat. 36 m I habe, 280 mm-koa. 3 t-ko 2 motor elektriko dituen polipasto bat, aurreko habeen gainean dabilena, Krug markakoa eta 1.727 zenbakiduna. 8 HP-ko dibidieta elektriko bat, Munacas markakoa eta Siemens motorduna. Urak husteko bonba 1 , 7 HP-ko motorrarekin. 1-3/4-ko 25 m hodi galbanizatu. Flabinan mailu zulagailua. Astra markako mailu bat¹⁹¹.

b) Gune produktiboa

Pizarrerías Sarasola enpresak 1924an zituen makinak:

25 HP-ko 2 turbinek mugiarazten dituzte, guztira, lau zerra biribil, lantzeko 4 makina, 2 zerra biribil, zerrendako zerra bat, biribiltzeko 2 makina, buruxkari bat eta 2 tupi, egurrezko markoak egiteko¹⁹².

Pizarrerías Sarasola enpresak 1957an zituen makinak:

Tornes eta Landart markako bederatzi zerra arbela ebakitzeko; bi guraize lan hori bera egiteko; bi makina arbela lantzeko, Landart markakoak; bi makina automatiko zerrak zorrotzeko, Tornes markakoak; arrabotatzeko sei makina,

¹⁹⁰ JABETZAREN ERREGISTROA 2. TOLOSA, 586. LIBURUKIA, 16. LIBURUA, 49. ORRIA, 752. ONIBARRA (1957)

¹⁹¹ JABETZAREN ERREGISTROA 2. TOLOSA, 586. LIBURUKIA, 16. LIBURUA, 49. ORRIA, 752. ONIBARRA (1957)

¹⁹² EJ. INDUSTRIA. MEATZEAK ETA HARROBIAK, INEMG-00017-003 / ELKAG-DE-C267-B5, 32. or. atzealdea, Meatzeen Buruzagitza (1924).

hainbat neurritakoak, Maquinista Guipuzcoana markakoak; bost makina zulagailu, hainbat neurritakoak, bat Puliment markakoa, E.E. markakoa bestea, eta Maquinista Guipuzcoana markakoak beste hiruak; bost leungailu, Landart markakoak; bi zulagailu elektriko, Material Industrial markakoak; esmeril makina bat, Oena markakoa; bolazko bi errota, Gastañaga markakoa; eskuko bi garabi; orga bat esmeril diskoarekin; transformadore bat 100 K.A.V., A. 1 E. A. 260.436 zenbakiduna; 30 HP-ko motor bat, transmisioetarako, Hendels markakoa, 29.425 zenbakiduna; 3 transmisore, motorrekin eta txirriekin; makina ehungailu bat, arbel-blokeak ebakitzeko, Eguren markakoa; 7 kg-ko 400 m errail-bide; bagonetak, baskulak, ingudeak, sutegiak, torlojuak, etab. Lantegiko indar eragilea lortzeko, Oria ibaitik eratorritako 2 ur-aprobetxamendu zeuden¹⁹³.

Pizarrerías Ibarra enpresak 1924an zituen makinak:

13 HP-ko turbina batek arrabotatzeko 3 makina eta zerra biribil bat mugiarazten ditu¹⁹⁴. 12 HP-ko turbina batek zerrendako 2 zinta eta korronte jarraituko dinamo bat mugiarazten ditu¹⁹⁵.

Pizarrerías Ibarra enpresak 1957. urtean zituen makinen deskribapena:

Enpresa horretan makina hauek zeuden: 3 zerra, horietako bat orgarekin, eta denak 15, 25 eta 3 HP-ko motorrarekin, Lloyd 28.736, Guilliet 3.668 eta 3.258. Tupi bat eta egurra lantzeko makina bat, Guilliet motorrarekin. 2,5 HP-ko motorra duen zulagailu bat, Guilliet markakoa. 2,5 HP-ko motorra duen zulagailu bat, Guilliet markakoa. Beste zerra bat, Guilliet motorduna. 3 mihiztatzaile, bi Sansón motordunak eta bat Gilliet motorduna. Bi tupi, Guilliet motorrarekin. Makina automatiko bat arbelari markoa jartzeko, bi motorrekin eta enpresak asmatutako aginte koadroarekin. Zulagailu motordun bat, enpresak asmatua. Beldar-lixagailu automatiko bat, arbelen markoetarako, motorrarekin eta Puliment motorreko xurgagailuarekin. Oena esmerilgailu bikoitza. Beldar-lixagailu automatiko bat, arbel harriarentzat, motorrarekin eta Rodríguez Hermanos motorreko xurgagailuarekin. K.V.A. korronteko transformadore bat, Asea markakoa, 262.576 zenbakiduna. Wolf lurrun-makina multzoa, 100 HP-koa eta Luth-Rosan 100 KVA-ko alternadorearekin, 23.774 zkoa. 15 HP-ko motor bat Wolf Siemens multzoa abian jartzeko, 101.363 zkoa. Zementu-blokeak egiteko beste makina bat, Ubane II. 2 baskula Lasa. 3 HP-ko 18 m-ko ardatz-transmisioa. 2 zulagailu, Material industrial. 2 tornu, Corcuera. Sacia limatzaile bat. Burdina ebakitzeko Champion makina bat. 3 esmeril

¹⁹³ JABETZAREN ERREGISTROA 2. TOLOSA, 586. LIBURUKIA, 16. LIBURUA, 49. ORRIA, 752. ONIBARRA (1957)

¹⁹⁴ EJ. INDUSTRIA. MEATZEAK ETA HARROBIAK, INEMG-00017-003 / ELKAG-DE-C267-B5, 32. or. atzealdea, Meatzeetako Buruzagitza (1924).

¹⁹⁵ EJ. INDUSTRIA. MEATZEAK ETA HARROBIAK, INEMG-00017-003 / ELKAG-DE-C267-B5, 32. or. atzealdea, Meatzeetako Buruzagitza (1924).

makina, Onena. 2 soldadura autogeno eta elektriko, Ortega. Zerrak zorrozteko makina, Antuñano. Bankada bat, sutegi bat eta ingudea¹⁹⁶.

Zentral Etxeko makinak, 1957. urtean:

Gas pobreko 2 multzo, bertako egur hondakinez baliatzen direnak. 190 HP-ko Crossley markako gas pobreko motor 1, 44.953 zenbakiduna, Siemens markako alternadorearekin, 193.285 zenbakiduna, 170 KVA gasogeno, koadro elektrikoak, egokitzeko tresnak, etab. Viseterthur markako gas pobreko beste motor bat, 50 HP-koa, 182. zkia., Lloyd markako 40 KVA-ko alternadorearekin, 46.905 zenbakiduna¹⁹⁷.

Fabrika Zaharreko makinak, 1957. urtean:

5 zerra biribil, hainbat neurritako arbel-blokeak ebakitzeko, hiru Landart, bi Tornes eta bat Maquinista Guipuzcoana. 3 tonako diferentzial bat, T Omega habearekin. Eskoletako arbela lantzeko 2 makina, markarik gabe. Arbelak ebakitzeko guraizeak, markarik gabe. Arbelei zilindro forma emateko 2 makina, markarik gabe. Zerra biribilak zorrozteko makina, Torner, automatikoa, 2 HP-ko motorrarekin, ardatzeko transmisioa txirrikarekin. 20 HP-ko H.E.G. 17.526 motorra. 7 kiloko 200 m errail-bide. Altzairuzko kable bat, 300 m luze, 7 HP-ko motorrarekin, Siemens markakoa. Iraulki-bagoi bat, mahaitxoa, esmerila, tornua, ingudea, sutegia, torlojua, etab.¹⁹⁸

¹⁹⁶ JABETZAREN ERREGISTROA 2. TOLOSA, 586. LIBURUKIA, 16. LIBURUA, 49. ORRIA, 752. ONIBARRA (1957)

¹⁹⁷ JABETZAREN ERREGISTROA 2. TOLOSA, 586. LIBURUKIA, 16. LIBURUA, 49. ORRIA, 752. ONIBARRA (1957)

¹⁹⁸ JABETZAREN ERREGISTROA 2. TOLOSA, 586. LIBURUKIA, 16. LIBURUA, 49. ORRIA, 752. ONIBARRA (1957)

IX) Bibliografía

- BIC-GALICIA, E. T. S. I. MINAS DE VIGO: *La industria de la pizarra en Galicia*, Vigo (Consellería de Industria e Comercio de la Xunta de Galicia), 1997
- BUSTINDUY y VERGARA, Nicolás de: *Guipúzcoa en la Exposición Universal de Barcelona de 1888*, Donostia (Pronbitziako inprimategia), 1888
- CARRERAS i CANDI, Francesc (zuz.): *Geografía General del País Vasco Navarro*, 1911-1925
- Estadística minería y metalurgia de España. Año 1952*, Madril (Industria Ministerioa. Meatzen eta erregaien zuzendaritza okorra), 1953
- GARCÍA BASTANTE, Fernando: "La industria de la pizarra en España" [<http://webs.uvigo.es/bastante/PDF/INDUSTRIA.pdf>] kontsulta 2010/07/02]
- GARCÍA DE CELIS, Alipio; GONZÁLEZ FERNÁNDEZ, Ana M.^a; REDONDO VEGA, José M.^a: "La explotación de pizarras ornamentales en Castilla y León", *Eria*, 1993, 251-264 or.
- GARMENDIA LARRAÑAGA, Juan: "Una antigua fragua de Itsasondo", Eusko Ikaskuntza, 2007 [<http://www.euskomedia.org/PDFAnlt/jgl/61141168.pdf>] kontsulta 2010/09/10]
- HERRERAS MORATINOS, Beatriz; ZALDUA GOENA, Josune: "Meatzaritza Goierri (1850-1950): aztarnak", in *II. Gerriko Ikerlan - Sariketa*, Goierriko Euskal Eskola / Maizpide Euskaltegia, Gasteiz (Eusko Jaurlaritzaren Argitalpen Zertzu Nagusia), 1991, 83-137. or.
- IBAI-ERTZ: "Atzo eta gaur. Errota", *Diario Vasco*, 1989ko abuztuak 29
- IBAI-ERTZ: "Gure artean. Arbetetik boligrafoa", *Diario Vasco*, 1996ko otsailak 7
- IBAI-ERTZ: "Gure artean. Elektrizidadea", *Diario Vasco*, 1996ko otsailak 7
- KORTABITARTE EGIGUREN, Irati; ZUBIA GALLASTEGI, Bego: "Mahai bihurtzen den harria", 2006 [<http://www.zientzia.net>] kontsulta 2008/01/12]
- Mapa de rocas industriales. Hoja 5-12 (Bermeo-Bilbao)*. Espainiako Geologia eta Meatzaritza Institutua, Madril, 1974
- MATÍAS RODRÍGUEZ, Roberto: "La minería subterránea de pizarra", *Energía y minas*, 3. zkia., 2006, 6-12 or.
- RODRÍGUEZ GONZÁLEZ, Xosé Antón: "La industria de la pizarra en la comunidad de Castilla y León", *III Congreso de Economía Regional de Castilla y León*, Segovia, 1992, 331-346 or.
- SILVÁN, Leandro: *Las villas de la unión del río Oria: Legorreta, Isasondo, Alzaga, Arama, Gainza, Zaldivia*, Donostia (Udal Aurrezki Kutxa), 1974
- SUQUÍA, José M^a de: *Alzaga, Arama, Gainza, Isasondo y Legorreta*, Donostia (Donostiako Aurrezki Kutxa), 1975
- URDANGARIN, Carmelo; IZAGA, José M^a: *Quince oficios mineros*, Bilbo (Euskal Herriko Meategietako Ingeniari Teknikoen Elkargoa), 2002



Hemerotekako iturriak

El Fuerista
La Voz de Gipuzkoa